

Migración y pobreza en Oaxaca

Ana Margarita Alvarado Juárez*

El presente trabajo pretende mostrar la relación entre migración y pobreza, especialmente responder si la pobreza impulsa los movimientos migratorios. La tesis principal es que la migración es un fenómeno complejo y por lo tanto no puede ser explicado por una sola condición. Para demostrarla, se delinearán en primera instancia las características generales del estado de Oaxaca, que permitirán al lector comprender el contexto en el que se dan origen los movimientos poblacionales. A continuación se presenta la descripción del fenómeno migratorio en términos cuantitativos: saldo neto migratorio, intensidad migratoria de los municipios y regiones. En seguida se responde a la pregunta: ¿los más pobres se van?, lo que dará lugar a la siguiente sección, que muestra las condiciones que hacen posible el fenómeno migratorio.

Características generales del estado de Oaxaca

El estado de Oaxaca se caracteriza por un tener un territorio vasto, diverso y complejo. En este sentido, la entidad abarca una extensión de 95,364 kilómetros cuadrados, que representan el 4.8% de la superficie total del país. El 90% del suelo es accidentado gracias a la confluencia de los conjuntos montañosos de la Sierra Madre del Sur, la Sierra Madre de Oaxaca, la Sierra

Madre de Chiapas y la Sierra Atravesada.

La división política del estado es la más complicada de toda la República Mexicana, ya que está formada por 570 municipios, 30 distritos y 8 regiones. La regionalización actual fue elaborada con fines de programación y planeación, respetando los límites político-administrativos. Las regiones en las que se divide el estado son: Cañada, Costa, Istmo, Mixteca, Papaloapan, Sierra Norte, Sierra Sur y Valles Centrales.

De acuerdo con datos del XII Censo General de Población y Vivienda 2005 efectuado por el INEGI, la población total de la entidad oaxaqueña es de 3,506,821 habitantes, de

los cuales 1,674,855 son hombres y 1,831,966 son mujeres. A lo largo de los años la población se ha mantenido en constante crecimiento, aunque diferentes municipios que integran el estado sufran algún tipo de despoblamiento. De esta manera, la población de Oaxaca creció a una tasa anual de 0.39% de 2000 a 2005, ocupando la 28ª posición a nivel nacional.

Migración internacional

El fenómeno migratorio internacional en el estado de Oaxaca se orienta en su mayoría hacia los Estados Unidos de Norteamérica. Los antecedentes históricos de este fenómeno se remontan al siglo pasado. Uno de los mo-

* Instituto de Investigaciones Sociológicas de la Universidad Autónoma "Benito Juárez" de Oaxaca.

mentos importantes fue durante el periodo 1942-1964, mientras estaba vigente el Programa Bracero. Este programa ofreció fuentes de empleo en Estados Unidos bajo contrataciones legales. De acuerdo con la información estadística sobre el Programa Bracero, en 1964 el estado de Oaxaca se ubicó en el 11° lugar a nivel nacional, aportando el 3.5% del total de emigrantes nacionales. Sin embargo, la participación de migrantes oaxaqueños sufrió una reducción temporal al término del programa, para aumentar considerablemente durante los años setenta y ochenta, a diferencia de los flujos internacionales migratorios de otras regiones del país, como en el caso del Occidente de México.

A partir de finales de la década de los setenta, el estado de Oaxaca, al igual que Veracruz, Puebla y Guerrero, forma parte de las nuevas regiones que se integraron al flujo migratorio internacional. Algunos autores las denominan regiones de migración emergente, para diferenciarlas de los lugares tradicionales de migrantes, como es el caso de los estados de Michoacán, Zacatecas y Durango.

En 1984, según la Encuesta de Trabajadores Indocumentados Devueltos por las Autoridades de los Estados Unidos de América (ETIDEU) por el lugar de residencia, realizada por el Consejo Nacional de Población (Conapo), Oaxaca ocupó el 8° lugar en el envío de mexicanos hacia Estados Unidos y representó el 3.9% de los migrantes mexicanos¹. Para la década de los noventa, de acuerdo con los datos de la Encuesta Nacional de la Dinámica Demográfica, en 1992 el estado de Oaxaca se ubicó en el lugar número 20 en cuanto al porcentaje de población que ha migrado al extranjero.

Es importante mencionar que con el paso del tiempo, además de los flujos internacionales, también han surgido otro tipo de movimientos que de acuerdo con su lugar de destino pueden clasificarse como migración interestatal y migración interregional. Ésta se dirige fundamentalmente hacia las zonas agrícolas de la costa, el Papaloapan y la ciudad de Oaxaca. La migración interestatal hacia diversas entidades del país, entre las que destacan el Distrito Federal, Sinaloa, Baja California y Baja California Sur, que recibe principalmente trabajadores agrícolas.

En el año de 1990, el saldo neto migratorio fue de 527,272 personas, logrando un incremento para el 2000, siendo para ese año de 662,704 personas, y el detalle puede verse en el Cuadro 1. Ante este panorama, en el año

2000 el estado de Oaxaca fue considerado con un grado de intensidad migratoria media, de acuerdo con la información del Conapo.

Cuadro 1
Oaxaca: saldo neto migratorio 1990-2000

Año	Inmigrantes	Emigrantes	Saldo neto migratorio
1990	169,452	696,724	527,272
2000	203,804	866,507	662,704

Fuente: INEGI, Censos de población y vivienda, 1990-2000.

En el interior del estado, en la mayor parte de los municipios existe un acelerado despoblamiento, como se puede ver en el Cuadro 2.

Cuadro 2
Población del estado de Oaxaca, según comportamiento poblacional de sus municipios, 1990-2000

Características del municipio	Municipios (%)	Población (%)
Municipios con crecimiento negativo	45.5	17.4
Municipios con estancamiento	23.9	23.7
Otros municipios	30.6	58.8
Total	100	100

Fuente: Elaboración propia con datos del *Censo General de Población y Vivienda, 1990-2000*.

En el 45.5% del total de los municipios oaxaqueños la población ha disminuido por diferentes causas, siendo la más importante la migración hacia otros estados del interior del país o hacia Estados Unidos. En estos municipios habitó el 17.4% de la población total del estado. Se trata de municipios cuya población es inferior a los 15,000 habitantes, principalmente donde está asentada la población indígena.

En cuanto a los municipios con estancamiento poblacional se trata de lugares con tasas de crecimiento poblacional, de 0.0% a 1.0% en promedio por año. En Oaxaca, estos municipios representan el 23.9% del total y en ellos se encontraba el 23.7% de la población total.

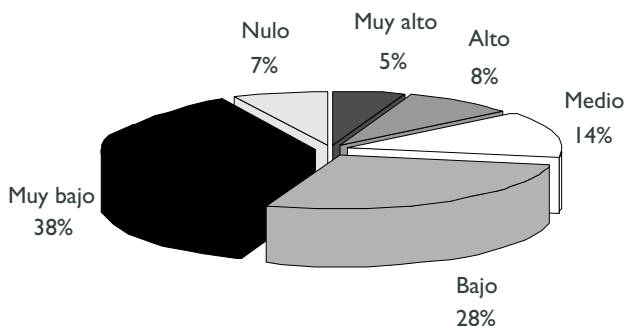
Para contar con una aproximación más elaborada sobre el fenómeno migratorio en Oaxaca, se presenta el índice de intensidad migratoria elaborado por el Conapo².

² El índice de intensidad migratoria integra en una sola medida las siguientes modalidades y expresiones de la migración captadas por el XII Censo General de Población y Vivienda 2000 y permite explorar, a escala municipal y de los hogares, la expresión de cuatro diferentes manifestaciones del fenómeno migratorio México-Estados Unidos, a saber: (1) hogares con emigrantes durante el quinquenio 1995-2000 que per-

¹ Eduardo E. Arellano Amaya, "Migración oaxaqueña a los Estados Unidos" en *La Migración en Oaxaca*, México, Dirección General de Población de Oaxaca, Gobierno del Estado de Oaxaca, 2004, pp. 75-97.

En el interior del estado, los 570 municipios que lo integran fueron clasificados de la siguiente manera: 30 de muy alta intensidad migratoria, 47 de alta, 81 de media, 158 de baja, 213 de muy baja y 41 de nula intensidad (véase Gráfica 1).

Gráfica 1
Oaxaca: porcentaje de municipios según grado de intensidad migratoria, 2000



Fuente: Elaboración propia con datos del Conapo, 2000.

En el cuadro 3 se muestra la ubicación regional de acuerdo con el índice de intensidad migratoria. La intensidad migratoria por regiones muestra que la Sierra Norte, la Mixteca y los Valles Centrales son las que tienen el mayor número de municipios en las categorías de muy alta y alta intensidad migratoria a Estados Unidos, y en una situación opuesta se encuentran la Cañada, el Istmo y el Papaloapan.

Cuadro 3
Municipios del estado de Oaxaca, según índice de intensidad migratoria a Estados Unidos, 2000

Región	Muy Alto	Alto	Medio	Bajo	Muy Bajo	Nulo	Total
Cañada	0	0	1	3	28	13	45
Costa	1	1	7	17	24	0	50
Istmo	0	0	0	8	30	3	41
Mixteca	18	14	20	42	56	5	155
Papaloapan	0	0	0	8	9	3	20
Sierra Norte	4	11	13	18	12	10	68
Sierra Sur	0	4	11	12	37	6	70
Valles Centrales	7	17	29	50	17	1	121
Total	30	47	81	158	213	41	570

Fuente: Elaboración propia con datos del Conapo, 2000.

manecían en Estados Unidos en la fecha del levantamiento censal; (2) hogares con emigrantes entre 1995-2000 que regresaron al país durante el mismo período; (3) hogares con integrantes que residían en Estados Unidos en 1995 y regresaron a vivir a México antes del levantamiento censal; y (4) hogares que reciben remesas del exterior.

Ahora bien, si nos preguntamos qué pasa en el interior de las regiones, en cuanto al fenómeno migratorio, las respuestas varían debido a que cada lugar tiene dinámicas diferentes. Por ejemplo, en lo que respecta a la región de la Sierra Norte, Ramos (1993) sostiene que los factores que provocan la migración pueden agruparse en tres grandes bloques: 1) físico-naturales, 2) socioeconómicos y 3) psicosociales.

Las condiciones físico-naturales se refieren al relieve, el clima y a los recursos naturales, pero principalmente al acceso y/o productividad de los terrenos; esto significa que los campesinos de las comunidades en condiciones climáticas adversas para la agricultura o con terrenos de baja o mala calidad tienden a migrar hacia zonas con mayores posibilidades de alcanzar los satisfactores que demanda su unidad familiar. Para este autor, las condiciones físico-naturales deben estudiarse considerando sus cortes temporales y espaciales vinculados a las relaciones económicas y sociales para explicar el proceso migratorio.

El bloque socioeconómico al que Ramos (1993) hace mención se refiere a que las diferentes características entre las comunidades rurales y las relaciones de producción entre estratos sociales hacen posible, en cierta medida, la migración; es decir, que la demanda de mano de obra o de productos de consumo en unas comunidades, y la no autosuficiencia económica en otras, obliga a determinadas personas o familias a migrar para satisfacer sus necesidades, en calidad de campesinos, artesanos o comerciantes. Por lo anterior, este bloque que corresponde al contexto regional debe ser estudiado en el marco de la sociedad global.

Un tercer nivel de análisis de la migración debe incluir los atributos particulares de los migrantes observando su comportamiento como miembros de una familia y más aún como individuos, así como el impacto que tiene el fenómeno migratorio en aquellos que no han tenido la experiencia migratoria: "cómo reaccionan, por ejemplo, al ver que los migrantes al regresar a su comunidad se visten a la moda, portan aparatos electrónicos y/o llegan en su propio vehículo"³.

En términos generales, el estado de Oaxaca presenta diferentes condiciones que impiden su desarrollo económico. La falta de ese desarrollo económico y la confluencia de otros fenómenos representan el escenario propicio para

³ Donato Ramos Pioquinto, "Las migraciones en la Sierra Norte de Oaxaca", 1993, mimeo.

que la migración se encuentre presente. Dentro de las condiciones que hacen posible la movilidad poblacional en Oaxaca, se encuentran:

1. La existencia de elevadas tasas de marginación y pobreza.
2. La presencia de la actividad rural con un importante deterioro y en donde se ocupa más de la mitad de la población económicamente activa.
3. La falta de empleos bien remunerados, aunado a la baja calificación y analfabetismo de la población.
4. Las redes sociales y familiares que impulsan los movimientos poblacionales.

Además de estos factores, podemos encontrar otros como los desastres naturales, la persecución religiosa, los problemas políticos, que hacen de la migración un fenómeno complejo. A continuación se analizan de manera separada cada una de las características antes enumeradas.

Marginación y pobreza en Oaxaca

El Conapo construyó nueve indicadores en materia de educación, servicios en la vivienda e ingreso para mostrar el índice y grado de marginación. En el caso del estado de Oaxaca, dichos indicadores rebasan los promedios nacionales, teniendo como resultado un grado de marginación muy alto y ocupando el tercer lugar en marginación en comparación con la totalidad de los estados de la República (véase Cuadro 4).

276 como de Alta Marginación. Esto significa que la población de 458 municipios, el 80.35% del total de los municipios oaxaqueños, no lograron satisfacer aquellas necesidades básicas en materia de salud y vivienda y tenían ingresos bajos. El número de municipios de acuerdo al nivel de marginación se encuentra en el Cuadro 5.

Cuadro 5
Oaxaca: número y porcentaje de municipios según su condición de marginación, 2000

Condición de marginación	Número de municipios	Porcentaje
Muy alto	182	31.93
Alto	276	48.42
Medio	76	13.33
Bajo	27	4.74
Muy bajo	9	1.58
Total	570	100

Fuente: Elaboración propia con datos del Conapo, 2000.

Regionalmente, la distribución según los índices de marginación ubican a la Sierra Sur y a la Mixteca con el mayor número de municipios con un índice muy alto de marginación; sin embargo, al observar el porcentaje, los lugares que tienen más municipios con muy alta marginación son: Cañada, con el 60% de sus municipios; Sierra Sur, 56.5%; Costa, 56%; y Papaloapan, 50%. Es importante mencionar que el 63.9% de los municipios de la Mixteca tienen un alto índice de marginación.

Las cifras anteriores nos muestran las condiciones materiales en las que vive un número importante de oaxaqueños, que ven en la migración una esperanza para supe-

Cuadro 4
Indicadores socioeconómicos, 2000

Lugar	% Población analfabeta de 15 años o más	% Población sin primaria completa de 15 años o más	% ocupantes en viviendas sin drenaje ni servicio sanitario exclusivo	% ocupantes en viviendas sin energía eléctrica	% ocupantes en viviendas sin agua entubada	% viviendas con algún nivel de hacinamiento	% ocupantes en viviendas con piso de tierra	% población en localidades con menos de 5,000 habitantes	% población ocupada con ingreso de hasta 2 salarios mínimos
Nacional	9.46	28.45	9.90	4.79	11.23	45.94	14.79	30.97	50.99
Oaxaca	21.49	45.53	18.07	12.54	26.95	59.45	41.60	64.01	71.93

Fuente: Estimaciones de Conapo con base en el XII Censo General de Población y Vivienda, 2000.

De la información para el año 2000 a nivel municipal, resalta que, de los 570 municipios que integran el estado, había 182 considerados como de Muy Alta Marginación y

rar la situación de pobreza en la que se encuentran, sin querer decir que sólo los más pobres son los que salen de sus comunidades.

Cuadro 6
Oaxaca: número de municipios por región según índice de marginación, 2000

Región	Muy Alto		Alto		Medio		Bajo		Muy Bajo		Total
	Núm.	%	Núm.	%	Núm.	%	Núm.	%	Núm.	%	
Cañada	27	60	15	33.3	2	4.5	1	2.2	0	0	45
Costa	28	56	20	40	2	4	0	0	0	0	50
Istmo	4	9.7	19	46.3	12	29.3	4	9.8	2	4.9	41
Mixteca	31	20	99	63.9	23	14.8	2	1.3	0	0	155
Papaloapan	10	50	8	40	2	10	0	0	0	0	20
Sierra Norte	17	25	37	54.4	11	16.2	2	2.9	1	1.5	68
Sierra Sur	39	56.5	29	42	1	1.5	0	0	0	0	69
Valles Centrales	26	21.3	49	40.2	23	18.9	18	14.7	6	4.9	122

Fuente: Elaboración propia con datos del Conapo, 2000.

¿Los más pobres se van?

Como se ha señalado anteriormente, la migración es un fenómeno complejo, ya que en la decisión de migrar intervienen múltiples factores. Para conocer si la extrema pobreza es una de las condiciones para migrar, analicemos el caso de la Mixteca oaxaqueña, una de las regiones con más pobreza en el estado de Oaxaca.

En el cuadro 7 se presenta el número de municipios de acuerdo a su grado de marginación, según datos del Conapo. La Mixteca oaxaqueña cuenta con 155 municipios, de los cuales 99, el 63.87%, registran un alto grado de marginación; 31 municipios, el 20%, registraron muy alto grado de marginación; 23, el 14.84%, un grado medio de marginación; y sólo 2 municipios, que representan el 1.29% del total de municipios de la Mixteca, tuvieron un grado bajo de marginación.

Cuadro 7
Mixteca oaxaqueña: número de municipios según grado de marginación

Grado de marginación	Número de municipios	Porcentaje
Muy alto	31	20.00
Alto	99	63.87
Medio	23	14.84
Bajo	2	1.29
Muy bajo	0	0.00
Total	155	100.00

Fuente: Estimaciones de Conapo con base en el XII Censo General de Población y Vivienda, 2000.

Ahora bien, en lo que se refiere a la migración: 18 municipios, el 11.61%, registraron un grado muy alto de intensidad migratoria; 14 municipios, el 9.03%, un grado alto; y 20 municipios, el 12.90%, un grado medio de intensidad

migratoria. Como puede verse en el cuadro 8, hay 98 municipios, el 63.23% del total, que tienen un nivel bajo y muy bajo de intensidad migratoria y existen 5 con nula intensidad migratoria.

Cuadro 8
Mixteca oaxaqueña: número de municipios según grados de intensidad migratoria

Intensidad migratoria	Número de municipios	Porcentaje
Muy alto	18	11.61
Alto	14	9.03
Medio	20	12.90
Bajo	42	27.10
Muy bajo	56	36.13
Nulo	5	3.23
Total	155	100.00

Fuente: Estimaciones de Conapo con base en el XII Censo General de Población y Vivienda, 2000.

Una primera conclusión al analizar los grados de intensidad migratoria y de marginación es que no migran los pobres en extremo. Otra pregunta por contestar es si los mismos municipios que registraron altos índices de intensidad migratoria, son los mismos con altos índices de marginación. Un análisis más detallado nos dará la respuesta.

En el cuadro 9 se puede apreciar que de los 18 municipios con muy alta intensidad migratoria, sólo 2 (San Juan Mixtepec –distrito 08– y San Mateo Nejapam), registran un grado de marginación muy alto, 12 con un grado alto y 4 con medio. Puede decirse entonces que la marginación y las condiciones económicas sí tienen influencia en la decisión de migrar, aunque existen otras características que hacen posible la migración. Analicemos estas características que hacen viable la movilidad poblacional.

Características generales del sector agrícola oaxaqueño

Entre una de las principales razones que explican los elevados niveles de marginación y pobreza, se encuentra el hecho de que el desarrollo económico en Oaxaca tiene como elemento central las actividades del campo, las cuales no han logrado un desarrollo productivo. Al respecto, en el Plan Estatal de Desarrollo Sustentable 2004-2010, se enumeran las limitaciones del desarrollo rural en el estado: la deficiente o nula planeación de la producción, el uso de tecnologías inapropiadas, la escasa asesoría técnica y la falta de capacitación, la investigación desvinculada de lo productivo; la baja productividad, las campañas fitosanita-

Cuadro 9
Mixteca oaxaqueña: municipios con muy alta intensidad migratoria

Municipio	Total de hogares	% hogares que reciben remesas	% hogares con emigrantes en Estados Unidos del quinquenio anterior	Grado de intensidad migratoria	Grado de marginación
San Agustín Atenango	537	37.06	36.31	Muy alto	Alto
Santa Cruz Tacache de Mina	553	33.09	18.63	Muy alto	Medio
Santos Reyes Tepejillo	314	29.62	8.28	Muy alto	Alto
Guadalupe de Ramírez	330	36.36	38.48	Muy alto	Medio
San Juan Nümü	1,032	15.60	21.61	Muy alto	Alto
San Juan Mixtepec –Distr. 08–	1,924	19.75	21.36	Muy alto	Muy alto
Ixpantepec Nieves	409	22.74	27.87	Muy alto	Alto
San Marcos Arteaga	565	15.58	9.56	Muy alto	Medio
San Nicolás Hidalgo	200	20.50	17.00	Muy alto	Alto
Santa Cruz de Bravo	101	25.74	14.85	Muy alto	Alto
San Juan Cieneguilla	154	34.42	20.78	Muy alto	Alto
San Mateo Nejápam	213	23.47	24.41	Muy alto	Muy alto
Fresnillo de Trujano	243	29.22	29.63	Muy alto	Alto
Santa María Camotlán	398	22.61	15.58	Muy alto	Alto
San Sebastián Tecomaxtlahuaca	1,807	18.37	25.68	Muy alto	Alto
San Lorenzo Victoria	265	18.87	27.17	Muy alto	Alto
Santo Domingo Tonalá	1,344	20.31	9.75	Muy alto	Alto
Santiago Huajolotitlán	857	20.19	21.59	Muy alto	Medio

Fuente: Estimaciones de Conapo con base en el XII Censo General de Población y Vivienda, 2000.

rias aisladas y de poco impacto, la exclusión de las organizaciones de productores del abasto y la comercialización, la ausencia de sistemas de información del sector agropecuario, el excesivo intermediarismo, la limitada y obsoleta infraestructura agroindustrial, el exiguo financiamiento y la inserción desventajosa de la economía en el contexto internacional⁴.

La importancia del sector rural en Oaxaca se manifiesta en la elevada proporción de habitantes en las áreas rurales, además de tratarse de población indígena. En este sentido, en el año 2000 la población rural representaba el 55.47% de la población total, mientras que el 44.53% vivía en centros urbanos. Para el año 2005, 52.9% de la población vivía en comunidades rurales y 47.1% se concentraba en los 30 principales centros urbanos (véase Cuadro 10).

Cuadro 10 Oaxaca: población rural, urbana e indígena		
Intensidad migratoria	2000	2005
Población total	3,438,765	3,506,821
Población urbana	44.53	47.1
Población rural	55.47	52.9
Población indígena	1,120,312	1,091,502

Fuente: XII Censo General de Población y Vivienda, 2000 y Censo, 2005.

En lo que se refiere a la población indígena, Oaxaca concentra el porcentaje más alto, alrededor del 20% del total nacional. Así, el censo del año 2000, registró al 32.58% de la población como indígena, perteneciente a 16 grupos étnicos.

En cuanto a la distribución por sector de actividad, encontramos que el sector agropecuario absorbe el 41.1% del total de la población ocupada en la entidad. Esto refleja que la dinámica económica del estado se encuentra vinculada al sector rural. En tanto, otras actividades productivas tienen poca relevancia en la actividad económica, como en el caso de los servicios técnicos, transportes y construcción, que absorben al 11% del total de la población ocupada (véase Cuadro 11).

Por lo que se refiere al Producto Interno Bruto Estatal de Oaxaca, en el año 2004 ascendió a 22.72 mil millones de pesos, lo que representa el 1.43% del PIB nacional, ubicando a la entidad en vigésimo lugar en el contexto nacional. Por su parte, la agricultura aporta el 66.8% del 8.9% al PIB agropecuario estatal (ver Cuadro 13). La extensión en donde se realiza esta actividad es de 1.2 millones de hectáreas. El 91% de esta superficie es de temporal, el 6% de riego y el 3% restante es de humedad residual.

Las características del suelo reducen las posibilidades del uso agrícola, puesto que más de la mitad del territorio oaxaqueño son tierras sin aptitud. Las tierras con aptitudes de agricultura mecanizada continua cuenta son el 11.7%, y se localizan en dos distritos aledaños al Golfo de Tehuantepec, además de los de Tuxtepec, Choapan y Mixe, principalmente. La de agricultura mecanizada estacional, con 0.3%, se sitúa en

⁴ Gobierno del Estado de Oaxaca, *Plan de Desarrollo Sustentable 2004-2010*, México, 2004.

Cuadro 11
Oaxaca: población ocupada por sector de actividad, 2000

Sector de actividad	Total	Porcentaje
Agricultura, ganadería, silvicultura y pesca	438,312	41.10
Minería	3,027	.28
Extracción de petróleo y gas	835	.08
Industria manufacturera	119,795	11.23
Electricidad y agua	2,799	0.26
Construcción	80,059	7.51
Comercio	120,345	11.28
Transportes y comunicaciones	28656	2.69
Servicios financieros	4,578	0.43
Administración pública y defensa	42,224	3.96
Servicios comunales y sociales	78,924	7.40
Servicios profesionales y técnicos	14,760	1.38
Servicios de restaurantes y hoteles	36,466	3.42
Servicios personales y mantenimiento	74,153	6.95
No especificado	21,625	2.03
Total	1,066,558	100.00

Fuente: INEGI, XII Censo General de Población y Vivienda, 2000.

los distritos de Juquila y Jamiltepec, en tanto que la de tracción animal continua, con 8.3%, se distribuye en los distritos de Jamiltepec, Putla, Tuxtepec, Choapam, Mixe y Juchitán.

La de agricultura de tracción animal estacional abarca 0.3%, se encuentra en los distritos de Sola de Vega, Cuicatlán y Huajuapán. Para la agricultura manual continua, con 8.6%, en los distritos de Villa Alta, Tlacolula, Choapam, Mixe, Tehuantepec y Juchitán. La de agricultura manual estacional representa 1.4%, y se ubica en los distritos de Miahuatlán, Ejutla, Etlá y Huajuapán, entre otros. Casi 70% de la superficie total de la entidad son tierras consideradas no aptas para la agricultura.

Cuadro 12
Oaxaca: uso de suelo para núcleo agrario, 2000

Destino de la tierra	Agrícola (%)	Ganadero (%)	Agropecuaria (%)	Forestal (%)	Otros usos (%)
Uso común	31.8	12.9	29.4	20.1	5.8
Parcelada	82.6	4.6	10.4	1.1	1.3

Fuente: Elaboración propia con base en datos del INEGI, 2000.

En los núcleos agrarios, el uso del suelo está dividido entre tierras de uso común y parcelada; en cuanto a la tierra de uso común, la actividad agrícola cuenta con un 31.80% del total, siendo éste el mayor porcentaje.

En la tierra parcelada, el mayor porcentaje también lo representa la actividad avícola, con un 82.60%, mientras que la actividad forestal en Oaxaca, en la tierra parcelada, cuenta con un 1.10% del total.

Por otra parte, la producción estatal comprende un poco más de 35 cultivos, de los cuales 21 son anuales y 14 perennes; entre los primeros destaca el maíz y frijol; de los perennes sobresalen el café, pastos, plantaciones de caña de azúcar, piña, plátano, mango y limón.

La producción de básicos, maíz y frijol, se orienta principalmente al autoconsumo familiar. Los rendimientos promedio estatal son de los más bajos del país: 840 kilogramos por hectárea para maíz y 291 para el frijol, creando déficit en el abasto local.

La baja productividad por la que atraviesa el agro oaxaqueño lo ubica en la marginación, agravada por las características sociales y naturales que así lo condicionan y por la política agrícola que no ha considerado sus especificidades.

Cuadro 13
Oaxaca: aportación al PIB estatal

Sector de actividad económica	Aportación al PIB estatal (%)
Servicios comunales, sociales y personales	28.5
Servicios financieros, seguros, actividades inmobiliarias y de alquiler	17.5
Comercio, restaurantes y hoteles	15.4
Agropecuaria, silvicultura y pesca	8.9
Industria manufacturera	15.1
Transporte, almacenaje y comunicaciones	8.5
Construcción	4.8
Electricidad, gas y agua	0.9
Minería	0.6
Servicios bancarios	-0.2
Total	100

Fuente: INEGI, XII Censo General de Población y Vivienda, 2000.

Empleo y educación

El nivel educativo es importante e incide de forma notable para aspirar a un empleo. En este sentido, existe una relación directa entre empleo y educación, es decir, si la escolaridad es elevada se puede acceder a un empleo remunerado, o bien la preparación académica puede brindar las herramientas necesarias para el autoempleo.

En el estado de Oaxaca, los indicadores en materia educativa se encuentran por debajo de los promedios nacionales. De esta manera, la escolaridad promedio, para el ciclo escolar 2004-2005, fue de 6.39 años inferior al promedio nacional estimado en 8 años, y sólo superando al estado de Chiapas, que se ubica en el último lugar de la República Mexicana con 5.4 grados⁵.

⁵ Instituto Nacional de Estadística Geografía e Informática, XII Censo General de Población y Vivienda 2000, México, INEGI, 2001.

El 21.49% de la población de 15 años y más es analfabeta, superando el promedio nacional estimado en 12.4%. El 45.53% de la población de 15 años no concluyó la primaria, es decir, no tiene el perfil laboral específico y requiere capacitación para el trabajo. En cuanto a este último tema, el 89% de los trabajadores del sector informal no ha recibido ningún tipo de capacitación, 60% de la población desempleada tiene necesidad de formación para el trabajo, y 76% de la población ocupada en zonas conurbadas manifiesta no haber recibido este servicio⁶.

Por otra parte, contar con una carrera profesional es un objetivo que sólo una pequeña parte de la población oaxaqueña ha logrado. Según datos del INEGI, en el año 2000 la población mayor de 18 años de edad fue de 1,862,549 y de los cuales el 6.7% contaba con instrucción superior; 6.45% con licenciatura y 0.25% con nivel posgrado.

En lo que se refiere a empleo, la Población Económicamente Activa en 2005 para Oaxaca ascendió a 1,476,200 personas, es decir, 39.72% de la población total, por lo que el estado se coloca en la 10ª posición a nivel nacional. En 2005, la población ocupada ascendió a 1,454,516 personas, lo cual representa el 98.53% de la PEA, y con lo que la entidad se coloca en la 4ª posición en el contexto nacional.

Con base en el censo del año 2000, la población ocupada se clasifica según la situación en el trabajo: obreros o empleados, jornaleros o peones, patrones, trabajadores por cuenta propia y trabajadores familiares sin pago. Para Oaxaca, el menor porcentaje se presentó bajo la clasificación de trabajador por cuenta propia, concentrando el 38.9% de la población ocupada.

Por su parte, los empleados y obreros representaron el 32.2% de la población ocupada en Oaxaca. El 12.2% de esta población se concentró bajo la clasificación de jornalero o peón, mientras que el 10.9% de se ubicó como trabajador familiar sin pago. En la clasificación de patrones laboró el 1.5% de la población ocupada.

La población ocupada también se puede clasificar según la actividad que realicen: agrícola, industrial o servicios. En Oaxaca, en el año 2001, el grueso de la población ocupada se concentró en el sector agrícola, con el 41.1%, y tal cifra le valió a la entidad el segundo lugar nacional.

El sector servicios en Oaxaca absorbió el 39.5% de la población ocupada, por lo que la entidad se colocó en la penúltima posición en el contexto nacional. A nivel nacional, dicho sector concentró al 56.4% de tal población. Por su parte, el sector industrial del estado, contó con la participación del 19.4% de la población ocupada, por lo que en el contexto nacional se colocó en la vigésimo séptima posición.

⁶ Gobierno del Estado de Oaxaca, *op. cit.*

En lo que se refiere a ingresos, el 48% de la población ocupada se ubica en el rango de los que no reciben ingresos o perciben hasta un salario mínimo, grupo clasificado en la economía de subsistencia. Anualmente, las remuneraciones que recibe cada trabajador son de 56,141 pesos, inferiores al promedio nacional de 79,551.

Frente a la falta de un empleo bien remunerado, la población ocupada busca opciones que le permitan satisfacer sus necesidades, y ante esto el sector informal se ha convertido en una alternativa. Así, el 28.4% de la población ocupada trabajó en el sector informal de la economía.

Redes sociales y familiares

Las redes de migrantes son estructuras de relaciones familiares en las que están insertos individuos, núcleos familiares o grupos; funcionan como un campo relacional basado en el parentesco y el paisanaje. Debido a la naturaleza de las redes migratorias podemos encontrar dos características importantes: la movilidad y la multilocalidad. La noción de movilidad implica inicialmente a las personas, pero también incluye objetos, dinero e información. La multilocalidad se refiere a la complejidad de la red, que va más allá de la existencia dual de origen y destino.

Además de lo anterior, en las redes de migrantes se encuentran presentes elementos como la reciprocidad, la ayuda mutua y la confianza, que hacen de la migración un fenómeno permanente. Así, una práctica extendida es el alojamiento de parientes o paisanos que viajan por primera vez a Estados Unidos. El acceso a una casa y a la alimentación es parte de las reglas implícitas con que funcionan las redes de migrantes, y expresa el tipo de solidaridades que sostienen a la propia red.

El significado de este vínculo tiene dos elementos: uno material, en términos de facilitar la llegada y la sobrevivencia inmediata, y otro simbólico y afectivo que fortalece el sentido de pertenencia parental y comunitaria.

En lo que se refiere a la noción de movilidad, el flujo de objetos, dinero e información proporciona vitalidad a la red. Por ejemplo, el envío de dinero, recados y cartas, mantiene activas las relaciones entre los que se quedan y los que se van. En este sentido, la información tiene una importancia relevante para el funcionamiento de las redes. "Saber qué sucede con los seres importantes es una forma de estar con ellos, y compartir la experiencia migratoria o seguir estando en el pueblo, entre los suyos"⁷.

⁷ Laura Velasco Ortiz, *El regreso de la comunidad: migración indígena y agentes étnicos. Los mixtecos en la frontera México-Estados Unidos*, México, El Colegio de México, El Colegio de la Frontera Norte, 2002.

Además de las redes familiares y sociales, los migrantes oaxaqueños han formado asociaciones de migrantes en Estados Unidos, y a su vez federaciones y/o confederaciones de migrantes. Generalmente, las asociaciones de migrantes son miembros de la misma comunidad de origen.

López Hernández elaboró una clasificación de las organizaciones de oaxaqueños en California, de acuerdo con las funciones que desarrollan y el tipo de apoyo que brindan⁸.

1. Las de carácter cultural son las de mayor relevancia, atractivo y concurrencia de oaxaqueños. Su mayor realización es la organización y celebración de la fiesta de la Guelaguetza. Este evento fomenta y mantiene la cohesión comunitaria y la identidad cultural, así como la preservación de las costumbres y tradiciones oaxaqueñas.
2. Las tipificadas como sociales, tienen por objetivo mantener la cohesión y proteger a los infantes y adolescentes de problemas de desintegración social a través del deporte y mediante la realización de fiestas y reuniones sociales.
3. Las de carácter político están dirigidas a la concientización de los migrantes acerca de sus derechos como ciudadanos y como trabajadores, así como a la asistencia legal, sin importar la condición legal o ilegal del migrante.
4. Las de tipo económico se orientan al apoyo monetario mediante la cooperación voluntaria para los familiares de personas fallecidas en Estados Unidos, así como a los trámites administrativos para tales situaciones. También realizan el acopio de apoyos para los damnificados por los desastres naturales en las comunidades de origen.

5. Las de tipo deportivo para festejar el día del santo patrón o para recaudar fondos. Muchos de estos clubes realizan torneos deportivos.

Laura Velasco ha documentado el papel de las organizaciones de migrantes, principalmente en el caso de la Mixteca oaxaqueña. En su investigación encontró 14 organizaciones de migrantes oaxaqueños en la frontera de California y Baja California. Dichas organizaciones tienen un componente étnico importante (véase Cuadro 14).

Por su parte, la Secretaría de Relaciones Exteriores reporta la existencia de 19 organizaciones oaxaqueñas, que representan el 7.3% de las 262 redes sociales mexicanas. Dichas organizaciones funcionan en los estados de California e Illinois en la Unión Americana. Es importante recalcar que tanto las redes sociales y familiares como las organizaciones de migrantes, constituyen un apoyo importante para las personas que ven en la migración una esperanza para mejorar sus condiciones de vida.

Reflexiones finales

La situación de pobreza en el estado de Oaxaca se caracteriza principalmente por los bajos ingresos familiares, lo cual impide que las personas logren satisfacer adecuadamente sus necesidades mínimas de bienes y servicios esenciales, incluyendo los requerimientos alimenticios para garantizar los nutrientes mínimos y además la energía y los medios para prepararlos y consumirlos, así como los componentes en vivienda, salud e higiene y educación.

Cuadro 14
Organizaciones de migrantes oaxaqueños en la frontera de California y Baja California

<i>Organización</i>	<i>Componente étnico</i>
Frente Indígena Oaxaqueño Binacional (FIOB)	Mixtecos, triquis y zapotecos
Asociación Cívica Benito Juárez (ACBJ)	Mixtecos
Coalición de Comunidades Indígenas Oaxaqueñas (COCIO)	Mixtecos y zapotecos del Valle
Organización Regional Oaxaqueña (ORO)	Zapotecos
Vamos por la tierra	Mixtecos y mestizos
Coordinadora Estatal de Indígenas Migrantes en Baja California (CEOMB)	Mixtecos y triquis
Unión de vendedores ambulantes y anexos "Carlos Salinas de Gortari" (UVAMACS)	Mixtecos
Unión de comerciantes "Benito Juárez" (UCBJ)	Mixtecos
Comité Comunitario de Planeación (COCOPLA)	Mixtecos
Movimiento de Unificación de Jornaleros Independientes (MUJI)	Mixtecos, zapotecos y mestizos
Central Independiente de Obreros Agrícolas y Campesinos (CIOAC)	Mixtecos, triquis y mixtecos
Movimiento Unificado de Lucha Indígena (MULT)	Triquis y Mixtecos
Unión de Alianza de Huitepec (UAH)	Mixtecos
Organización del Pueblo Triqui	Triquis, mixtecos y zapotecos

Fuente: Estimaciones de Conapo con base en el *XII Censo General de Población y Vivienda, 2000*.

⁸ Felipe López Hernández, "Lengua y migración" en *Memoria del ciclo de conferencias sobre Migración*, México, Coordinación Estatal de Atención al Migrante Oaxaqueño, Gobierno Constitucional del Estado de Oaxaca, 2001, pp. 1-8.

Los indicadores en materia de ingreso, salud, alimentación, educación y vivienda, ubican al estado de Oaxaca en el segundo lugar de pobreza y marginación, sólo superado

por el estado de Chiapas. Gran parte de esta situación de pobreza se vive en el campo, en donde la producción no permite la reproducción de la vida cotidiana, motivo por el cual muchas personas deciden buscar empleo en otros lugares dentro y fuera del país, impulsando la emigración a la que cada día se integran más personas. Sin embargo, como hemos analizado en este trabajo, la pobreza no es la única condición que da origen a la emigración.

La migración es vista frecuentemente como una forma de huir de la pobreza: no hay oportunidades disponibles localmente y, por lo tanto, la gente decide emigrar para poder sobrevivir. Sin embargo, el hallazgo general de la mayor parte de los estudios sobre migración en situaciones no desastrosas, es que no son los más pobres los que se salen de sus comunidades, sino aquellos con acceso a algunos recursos. La migración siempre involucra algunos costos y el abandono de muchas de las pocas posesiones que los pobres puedan tener. Por lo tanto, los pobres en extremo no tienen un fácil acceso a los flujos migratorios.

En este documento se comprobó que, en efecto, no son los más pobres los que emigran. En el caso particular del estado de Oaxaca, si la afirmación de que la emigración es resultado de la pobreza fuera cierta, nuestro estado sería uno de los estados de la República Mexicana con un importante saldo migratorio, semejante a los estados de Michoacán, Zacatecas, Guanajuato y Durango.

Lo anterior se explica porque la pobreza no es el único factor que provoca la migración. En la decisión de emigrar intervienen diferentes situaciones, y entre ellas resalta el papel de las redes sociales y familiares. La migración, sea de externos a una comunidad, o de nativos que salen de su comunidad, establece vínculos entre orígenes y destinos. Los teóricos de la migración han llamado a este tipo de relaciones, redes migratorias, y han sido definidas como conjuntos de lazos interpersonales que conectan a los migrantes con otros migrantes que los precedieron y con no migrantes en las zonas de origen y destino, mediante nexos de parentesco, amistad y paisanaje. Estos nexos incrementan la posibilidad de movimiento internacional porque bajan los costos y los riesgos de desplazamiento. En Oaxaca, las redes de amistad y paisanaje se han agrupado en una multiplicidad de pequeñas organizaciones de migrantes integrándose en federaciones y confederaciones que operan tanto en los lugares de origen como allende la frontera.

Los teóricos de la migración han elaborado diferentes planteamientos en relación con las causas que generan la migración. En este sentido, la mayoría de los estudios que se han realizado sobre la emigración mundial toman en consideración dos elementos claves considerados como las causas fundamentales del flujo migratorio: uno, el individual y otro, el

sistémico o estructural. El primero estudia las motivaciones de los individuos, las razones que los llevan a salir de un país e ir a otro, aunque desconocido, pero que ofrece mejores oportunidades de las que vislumbra dentro de su país.

Diversos autores consideran que el individuo, como protagonista principal de la emigración, se traslada de un lugar a otro como consecuencia de una evaluación que hace de sus diversas opciones de empleo, de ingreso, y de desarrollo personal. El individuo vislumbra en el horizonte otros lugares mejores al suyo, con mayores oportunidades, y donde otros, con las mismas motivaciones, han acudido, se han establecido y desarrollado. Este esquema individual coincide con la visión sistémica estructural de la inmigración.

El concepto sistémico estructural considera que la migración involucra a un conjunto de elementos relacionados entre sí y que contribuye al desplazamiento de los grupos humanos. La existencia de países con mayor ingreso per cápita, que posibilitan la estratificación frente a aquellos con menor renta y sin la posibilidad de una movilidad significativa en la escala social, se enlaza para generar un sistema de atracción frente a otro de expulsión.

Las teorías migratorias que se han elaborado hasta la fecha explican de manera parcial el fenómeno, ya que algunas enfatizan las motivaciones individuales, mientras que otras consideran aspectos estructurales. Autores como Durand y Massey afirman que se debe hacer una reconsideración de las teorías migratorias y plantear al menos cuatro elementos: a) un tratamiento de las fuerzas estructurales que promueven la migración desde los países en desarrollo; b) una caracterización de las fuerzas que atraen a los migrantes hacia las naciones desarrolladas; c) tomar en consideración las motivaciones, objetivos y aspiraciones de quienes responden a estas fuerzas estructurales; y d) considerar las estructuras sociales, económicas y culturales que surgen para conectar las áreas de origen y destino de la migración. Además sostienen que hay una falta de análisis del papel del Estado en la promoción, iniciación, control o prevención de la migración internacional.

En este documento se ha manifestado la complejidad de la relación entre migración y pobreza, reflexionando especialmente si la pobreza es causa de migración, aunque es posible pensar a la inversa: si la migración causa pobreza. En la relación migración-pobreza intervienen diversos fenómenos que han escapado del análisis que aquí se presenta, entre ellos se encuentran: que la migración puede verse como un sistema que vincula orígenes y destinos en el que fluyen no sólo personas, sino también dinero y bienes; la incorporación de nuevos destinos, el complejo sistema de circulación de personas que no se pueden circunscribir al origen-destino, las diferencias de género, el impacto en las comunidades de origen y en los lugares de destino, entre otros, que hacen del fenómeno migratorio un objeto de análisis multidimensional.