

Uso de encuestas como evaluación del gobierno del Distrito Federal

Murillo Kurschick*

En la nueva dimensión política que se vive en la actualidad, en la que ya no existe una disciplina, pues los distintos puestos políticos son ocupados por miembros de diferentes partidos políticos, la proyección mediática posibilita a los políticos exposición, proyección, credibilidad y la posibilidad de que sean reconocidos, populares y que, en la cercanía de eventos electorales, sean recordados por gran parte de la población del país. Dada la situación de preeminencia que guarda la capital del país, los medios de comunicación, aquí asentados, posibilitan que un personaje como el Jefe de Gobierno adquiera gran reconocimiento, por estar en la sede nacional de los poderes políticos y por tener una exposición diaria en los medios, como ha sucedido con López Obrador.

Desde algunos años hemos venido realizando encuestas de opinión en el ámbito de la ciudad de México. Uno de nuestros objetivos ha sido conocer cómo la percepción ciudadana se ha transformado frente a los problemas y cómo ha modificado su visión de los gobernantes. En este caso nos referiremos al PRD y, en particular, a cómo la imagen de López Obrador ha cambiado tratándose de uno de los aspirantes a la elección presidencial del 2006.

El PRD ha sido el partido gobernante en el Distrito Federal, desde la elección de 1997, en que Cárdenas salió triunfante y quien a la postre

dejaría el gobierno de la Ciudad en manos de Rosario Robles, ya que en 1999, buscó la presidencia de la República por tercera ocasión. Robles fue sustituida en el cargo por López Obrador, que de la presidencia del PRD llegó al puesto de Jefe de Gobierno del Distrito Federal en el año 2000, y desde esta posición intenta llegar a la presidencia de la República en el 2006.

A partir del momento en que se tornó un puesto de elección popular, la jefatura del gobierno de la ciudad de México comenzó a ser uno de los grandes escaparates para proyectarse hacia otras posiciones en el espectro político mexicano. Por ejemplo, de ser toda una desconocida políticamente, después de que Rosario Robles ejerció el puesto de Jefe de Gobierno, lle-

gó a la presidencia de su partido, y fue barajada como posible precandidata a la Presidencia de la República por el PRD. Por tanto, el puesto de Jefe de Gobierno de la ciudad no sólo significa una gran responsabilidad política, sino tener la diaria posibilidad de ser visto en los medios de comunicación, lo que implica la posibilidad de publicidad diaria y de que quien ocupe este puesto, no sólo sea conocido por los capitalinos, sino por los habitantes de todo el país, casi en la misma dimensión que el Presidente de la República o de un miembro del gabinete presidencial, esto nos plantea la magnitud y la influencia de los medios de comunicación en la percepción ciudadana.

En la nueva dimensión política que se vive en la actualidad, en la que ya

* Profesor-Investigador, UAM Azcapotzalco.

no existe una disciplina, pues los distintos puestos políticos son ocupados por miembros de diferentes partidos políticos, la proyección mediática posibilita a los políticos exposición, proyección, credibilidad y la posibilidad de que sean reconocidos, populares y que en la cercanía de eventos electorales sean recordados por gran parte de la población del país. Dada la situación de preeminencia que guarda la capital del país, los medios de comunicación, aquí asentados, posibilitan que un personaje como el Jefe de Gobierno adquiera gran reconocimiento, por estar en la sede nacional de los poderes políticos y por tener una exposición diaria en los medios, como ha sucedido con López Obrador.

En el ámbito de este trabajo haremos un recuento de los resultados de encuestas de opinión¹ realizadas a posibles electores residentes en la ciudad de México, de la forma en que ha ido modificando su percepción y la evaluación del gobierno federal, de la propia ciudad y como esta evaluación puede incidir en su intención de voto hacia las elecciones presidenciales y locales del 2006.

Opinión y Percepción

¿Qué captan las encuestas de opinión y cómo pueden dar cuenta las respuestas que se obtienen de las percepciones que tiene el público en un momento determinado?

Las encuestas de opinión son un procedimiento para conseguir información (opiniones) de un grupo de sujetos (muestra) que pretende representar a un universo mayor (población), dentro de unos márgenes de error controlados (probabilidad). Las encuestas de opinión miden eso, opiniones, que a su vez guardan relación con la situación cultural del país, los estados y corrientes de opinión o la opinión pública. No miden propiamente opinión pública, tal como se ha entendido y se entiende normalmente, sino opiniones de la población relacionadas directa o indirectamente con la actitud vigilante y crítica de la población sobre asuntos de interés general².

¹ A partir de 1997 he realizado encuestas de opinión en el ámbito de la ciudad de México a fin de conocer la percepción de los capitalinos con respecto a la actuación del gobierno de la ciudad y establecer hasta que punto la aceptación o el rechazo de los entrevistados modifica su intención de voto. Los sondeos se realizan a con un muestreo polietápico por conglomerados de hasta 1,111 integrantes en las 16 delegaciones políticas de la ciudad, con un nivel de confianza de 95.5% y un margen de error de hasta 3%.

² Monzón C., *La Opinión Pública*, ed. Tecnos, Madrid., 1990, 164.

De acuerdo con Monzón las encuestas de opinión no son la opinión pública, pues aunque ésta se encuentra en cada uno de los miembros de un público, no le pertenece a ninguno de ellos en lo particular. ¿Es por tanto la opinión pública hasta cierto punto un concepto de orden metafísico? La opinión pública no es un hecho inmaterial, ya que, muy por lo contrario, se materializa en un conjunto de temas, problemas, ideas y percepciones que son compartidos por los públicos. De ahí que la materialidad de la opinión pública se manifieste en las ideas que las diferentes personas comparten sobre un mismo asunto o tema de interés general. En este sentido, la opinión pública se construye a partir de las posiciones que diferentes grupos de ciudadanos interesados en el acontecer política y social de un país aceptan, comparten o rechazan de manera similar. De ahí que en el ámbito de la comunicación política no se hable de masas ó de multitudes, sino de públicos: es decir, grupos organizados a partir de su interés en una misma temática, lo que constituye una corriente de opinión.

Aunque se parta de la idea de la existencia de la opinión pública en términos prácticos, una de las modalidades que permite acceder a ella son las encuestas y los sondeos de opinión. Una encuesta capta opiniones y percepciones, las cuales forman las actitudes. Las opiniones son la verbalización de una percepción, mientras que las actitudes representan forma en que un individuo se comporta frente a un objeto determinado, aceptándolo o rechazándolo. Es decir, aunque la actitud tenga elementos cognitivos, la base de las opiniones se constituye por elementos subjetivos y connotivos³. A su vez, el concepto de percepción es la modalidad bajo la cual los individuos se apropian de los objetos, sucesos y acontecimientos del mundo.

Mead⁴ considera el acto como la unidad más primitiva de su teoría, pues a partir de él emergen todas sus actividades. La actividad de un actor se motiva con un estímulo, el cual impulsa al actor a hacer algo al respecto.

La segunda fase del acto es la *percepción*, en la que el actor busca y reacciona a un estímulo relacionado con el impulso, en este caso el hambre y las diversas maneras posibles de satisfacerla. Las personas son capaces de sentir o percibir el estímulo a través del oído, el olfato, el gusto, etc. La percepción implica tanto los estímulos entrantes como las imágenes mentales que crean. Las personas no responden simple e inmediatamente a los estímulos ex-

³ Manheim J. B., *La política por dentro*, Gernika, México, 1983.

⁴ Mead G. H., *Espíritu, persona y sociedad*, ed. Paidós, Buenos aires, 1972.

ternos, sino más bien consideran y sopesan la respuesta a través de imágenes. Las personas no están simplemente supeditadas a la estimulación externa; también seleccionan activamente las características de un estímulo y eligen entre un abanico de estímulos. Es decir, un estímulo puede tener varias dimensiones y el actor es capaz de elegir entre ellas⁵.

Lo que nos parece interesante de las ideas de Mead es su concepto de imágenes mentales. Considera que los actores tienen un conjunto de imágenes con las cuales sopesan los estímulos provenientes del exterior y en función de éstas dan entrada, aceptan o rechazan dichos estímulos. Por tanto, la percepción es un filtro mental, para la aceptación o el rechazo, lo que facilita a los individuos decidir, por cierto tipo de objetos, acciones, respuestas, aceptaciones o rechazo. Mead no plantea con claridad cómo se almacenan dichas imágenes, si éstas serían de acontecimientos ó experiencias ya sucedidos y sí, por consiguiente, tendrían un impacto y posibilitarían al actor acordarse y así rectificar sus acciones y decisiones. La percepción, en consecuencia, no es únicamente un archivo muerto, sino un mecanismo que nos permite realizar juicios de aceptación y de rechazo, lo que nos lleva directamente a la actitud.

Habiendo descrito la manera específica con que las personas actúan y responden a los estímulos, tenemos la posibilidad de establecer que los actores van a reaccionar a los estímulos que les envían los medios de comunicación en las campañas políticas y publicitarias a partir de lo que Manheim⁶ llama el entramado perceptivo, que significa no por que un estímulo sea emitido por un candidato, por un canal de televisión o por un periódico va a ser aceptado por el público o por el actor individual.

A partir de este conjunto de ideas, analizaré parte de la evolución en la percepción de los electores del Distrito Federal y la modificación en sus elecciones en los años recientes (captados por los resultados de las encuestas) y cuáles son las perspectivas para la elección del 2006, así como la manera en que ha ido cambiando su percepción de alguno de los diferentes agentes políticos, la actuación gubernamental, el estado de la economía y otros temas que influyen, junto con los medios de comunicación, en la formación de opiniones y actitudes que más tarde plasman en sus decisiones electorales.

⁵ Ritzer G., Teoría sociológica clásica, Mc Graw Hill, Madrid, 1996, p. 222.

⁶ Manheim, *Op. cit.* p. 33.

Encuestas, públicos y decisiones

Los públicos son la parte concreta de la opinión pública y se configuran alrededor de distintos temas, personas y acontecimientos e imágenes. Al alinearse con ciertas causas, partidos y personas a los cuales respaldan, los públicos permiten que estos candidatos y partidos tomen decisiones, al verse motivados, fortalecidos y legitimados por ciertos ámbitos concretos de la opinión pública.

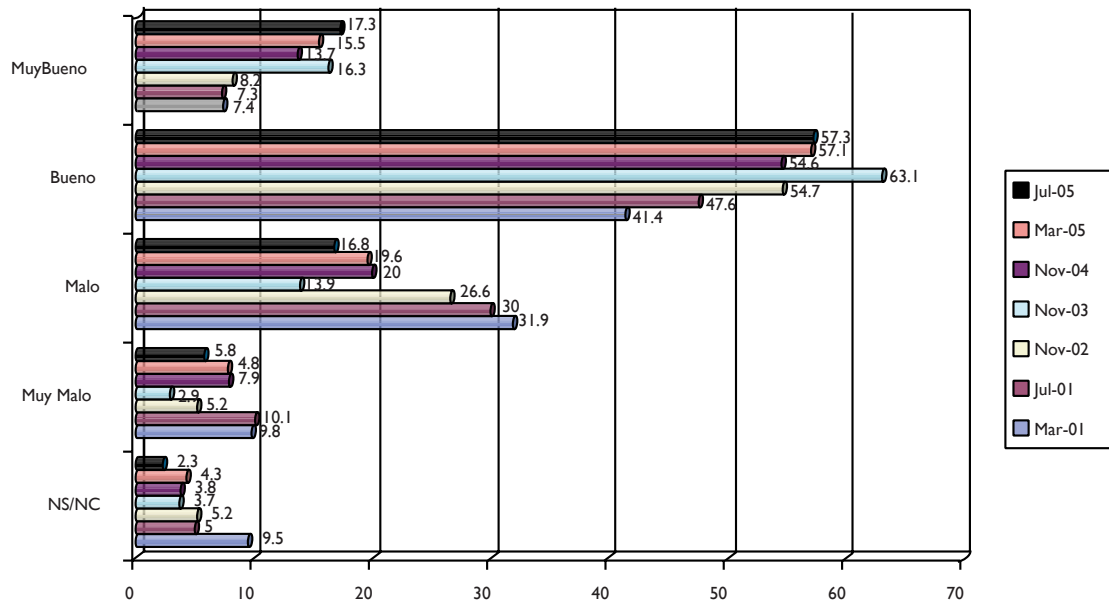
En este sentido, lo que encontramos en las sociedades modernas y contemporáneas ya no son los grupos y clases que se definían con respecto a su relación con un medio de producción sino grupos que aceptan o rechazan temas ó ciertos personajes/partidos. Estos fenómenos, incentivados fundamentalmente por los medios de comunicación, no sólo tematizan y agendan los problemas, sino promueven ciertas figuras, personas que a través de sus imágenes representan y significa algo para los distintos públicos que encuentran en ellos modalidades de identificación⁷. En la actualidad, partidos y políticos mediante imágenes como las de los spots en las campañas políticas y en la comunicación promueven ideas, programas postulan conductas y se promuevan como los defensores de una causa, intentan que el público los identifique como honestos, cumplidores de sus promesas, realizadores de sueños y de las utopías cotidianas de la gran parte de la población.

En el caso de la ciudad de México se puede plantear que el gobierno perredista ha ido construyendo con cierto grupo de habitantes de la capital una relación de aceptación y de rechazo que comenzó poco después de la llegada de Manuel López Obrador al poder y que se ha ido modificando ha lo largo de poco más de cinco años, los cuales hemos capturado en nuestra encuesta trimestral. Ahora bien, ¿se ha mantenido o incrementado esta relación? ¿Cuáles podrían ser las razones por las que el actual Jefe de Gobierno tenga niveles de popularidad y de aceptación tan altos?

Estos niveles de aceptación y la evaluación positiva del gobierno de López Obrador se encuentran relacionados, en primer lugar, con los niveles de aceptación que tuvieron tanto el gobierno de Cuauhtémoc Cárdenas como el de Rosario Robles. Sin embargo, esta aceptación inicial va a modificarse en función de las acciones que el gobierno de López Obrador adoptó y que, pensamos, se sostuvo en tres partes principalmente; las conferencias matutinas, la obra pública y la

⁷ Nimmo D. y Savage R., *Candidates and their Images*, Goodyear Publishing, Pacific Palisades, 1976.

Gráfica I
México, D. F. 2001-2005. ¿Cómo califica usted el gobierno de López Obrador?



Fuente: Investigación directa.

social. Las conferencias matutinas permitieron un contacto casi diario con la población a través de los medios masivos de comunicación, sobre todo la televisión, que es el medio que logra el mayor público y que proporcionaba al gobernante del Distrito Federal una relación directa con los televidentes y de manera gratuita, asegurándose un número constante de informadores que escuchaban las opiniones del Jefe de Gobierno en todo tipo de asuntos. En el caso de la obra social encontramos el programa apoyo a las personas de la tercera edad que fue objeto de críticas por populista, pero le ha granjeado un enorme apoyo de la población, sin que este se encuentre localizado en un tipo determinado de población, pues, como se observa en la Gráfica 2⁸, prácticamente los integrantes de todos los grupos socio-económicos califican bien a su gobierno.

En la obra pública destaca la construcción del segundo piso para mejorar la vialidad caótica en una ciudad donde el transporte público es insuficiente, ineficaz y de muy mala

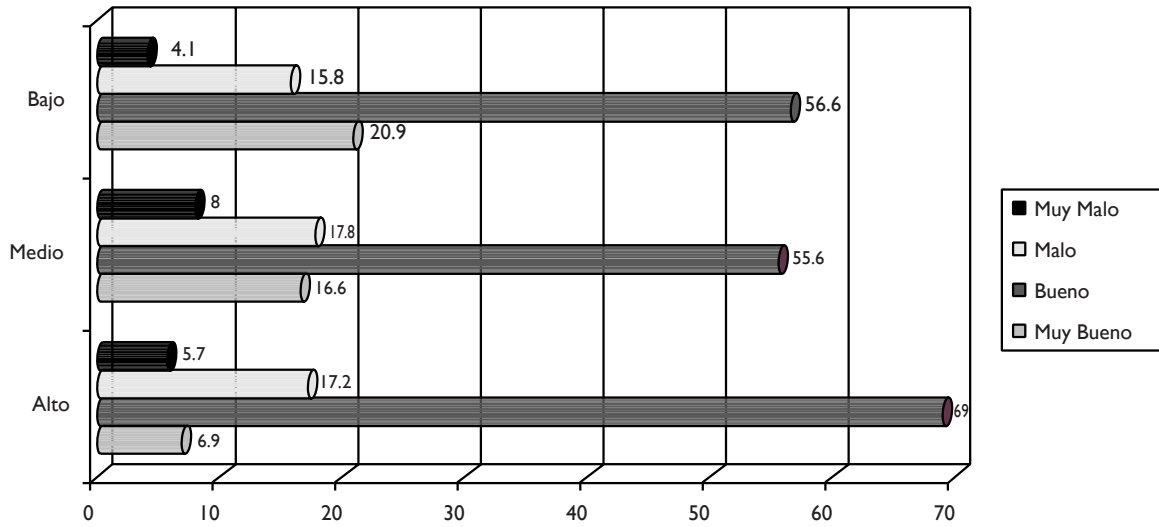
calidad, por lo cual una gran parte de la población prefiere utilizar el automóvil como principal medio de locomoción.

Esta obra no sólo le valió al Jefe de Gobierno reconocimiento, sino críticas acérrimas, situación que se ilustra en la Gráfica 3, sobre los niveles de aprobación y desaprobación en el caso de la construcción del segundo piso en el Anillo Periférico de la Ciudad de México, cuando se planteó su construcción en el 2002, como captamos por la encuesta que en aquél momento llevamos a cabo. Un tercio de los entrevistados la rechazó, 24% de los cuestionados la aceptó y 18.9%, la aceptó con algún tipo de reservas.

Este primer ejemplo muestra cómo el gobierno de la capital fue creando y generando propuestas que implicaba que la opinión pública tuviera que participar aceptando o rechazando propuestas, las propuestas que hacía el gobierno capitalino tanto en este caso como en el planteamiento que hizo López Obrador con relación al horario de verano, así como las consultas que lleva a cabo el gobierno capitalino con respecto a la continuidad del Jefe de Gobierno en su cargo. Aunque algunas de estas propuestas puedan tacharse de populistas o que la consulta misma resultara amañada, lo importante es la búsqueda de la obtención de aprobación por parte de los capitalinos a los distintos proyectos de la administración.

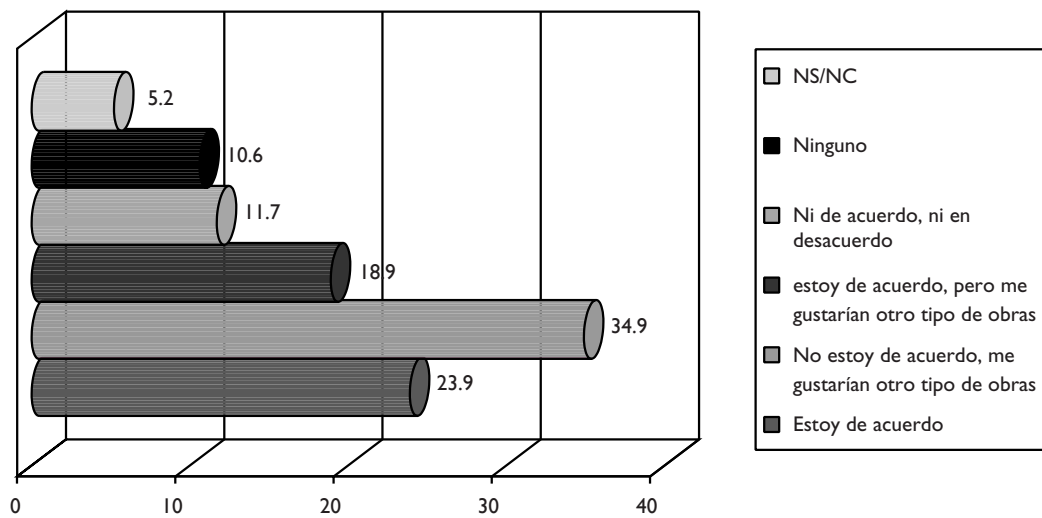
⁸ Las gráficas que aquí se presentan no responden a un orden cronológico, pues nuestro interés se encuentra en demostrar como los altos niveles de calificación del ex jefe de Gobierno, no se deben no a casualidades, sino que se fueron construyendo a partir de distintos eventos que van desde la controversia acerca del horario de verano, la construcción del segundo piso, hasta el proceso de desafuero en el 2005.

Gráfica II
México, D. F. Julio 2005. Calificación del Gobierno de López Obrador según nivel socio-económico



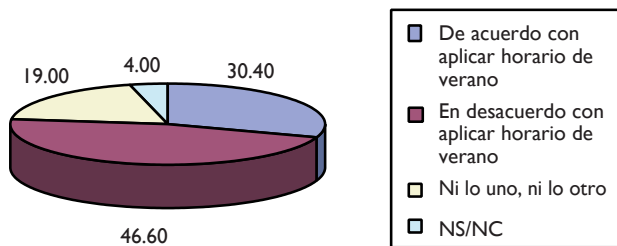
Fuente: Investigación directa.

Gráfica III
México, D. F. Abril de 2002. Nivel de Aceptación y Rechazo, por habitantes del Distrito Federal a la construcción del segundo piso del Periférico



Fuente: Investigación directa.

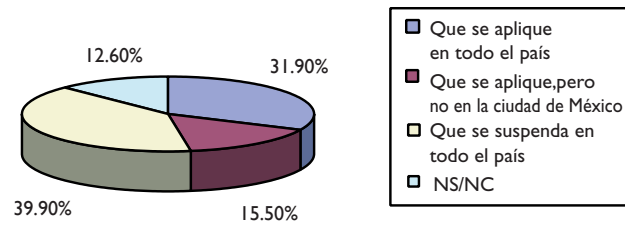
Gráfica IV
México, D. F. Marzo de 2001. Nivel de acuerdo y desacuerdo con la aplicación del horario de verano en la ciudad de México



Fuente: Investigación directa.

Una de las características y uno de los elementos que elevó la popularidad del gobernante capitalino fue su rechazo a ciertas medidas propuestas por el gobierno federal: la primera de ellas fue el establecimiento del horario de verano en el país. López Obrador ganó notoriedad al oponerse a este proyecto que como vemos en la Gráfica 4 era rechazado por la mayoría de los capitalinos, pues como se muestra en la gráfica 4, el 46% de las personas entrevistadas prefería que no se aplicara la medida, mientras que 30% de los entrevistados estaba de acuerdo con la aplicación del horario de verano, lo importante en este proce-

Gráfica V
México, D. F. Niveles de Intensidad de Aceptación en la Aplicación del Horario de Verano

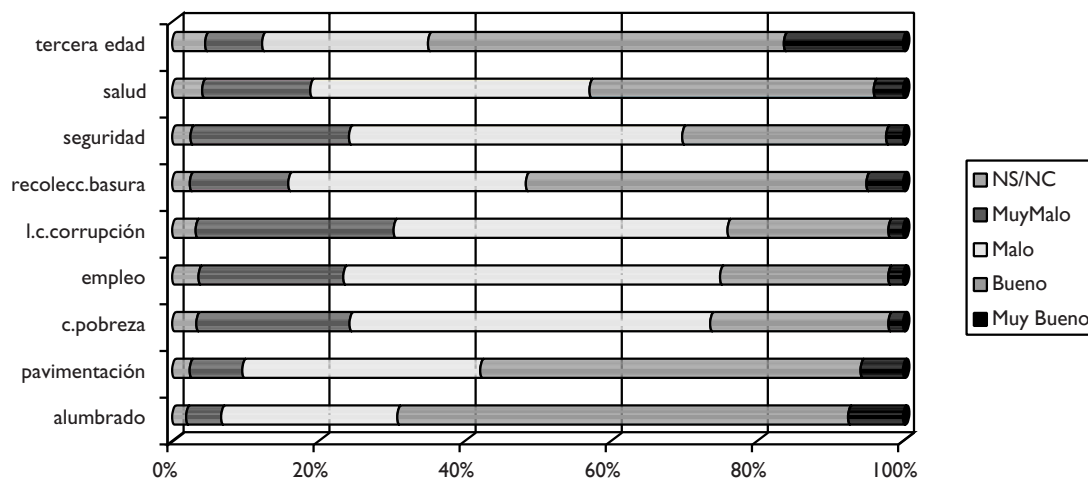


Fuente: Investigación directa.

so era el acuerdo de parte importante de la ciudadanía con la oposición que manifestaba el Jefe de Gobierno con ciertos programas federales.

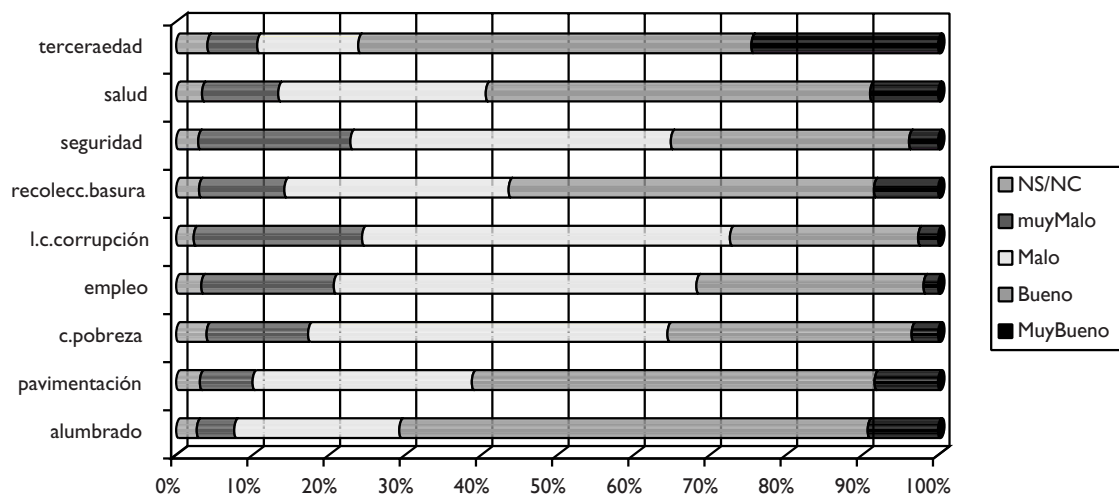
Estos elementos muestran que la evaluación positiva del gobierno de López Obrador tiene referentes concretos; las conferencias matutinas, las obras viales que se propuso construir y su oposición al establecimiento del horario de verano. Posteriormente, sus programas sociales, como el apoyo económico a las personas de la tercera edad, le granjearon una base social de apoyo que ha acompañado al gobierno capitalino.

Gráfica VI
México, D. F. Mayo 2003. Calificación de servicios que presta el gobierno del Distrito Federal



Fuente: Investigación directa.

Gráfica VII
México, D. F. Julio 2005. Calificación de varios servicios que presta el gobierno del Distrito Federal



Fuente: Investigación directa.

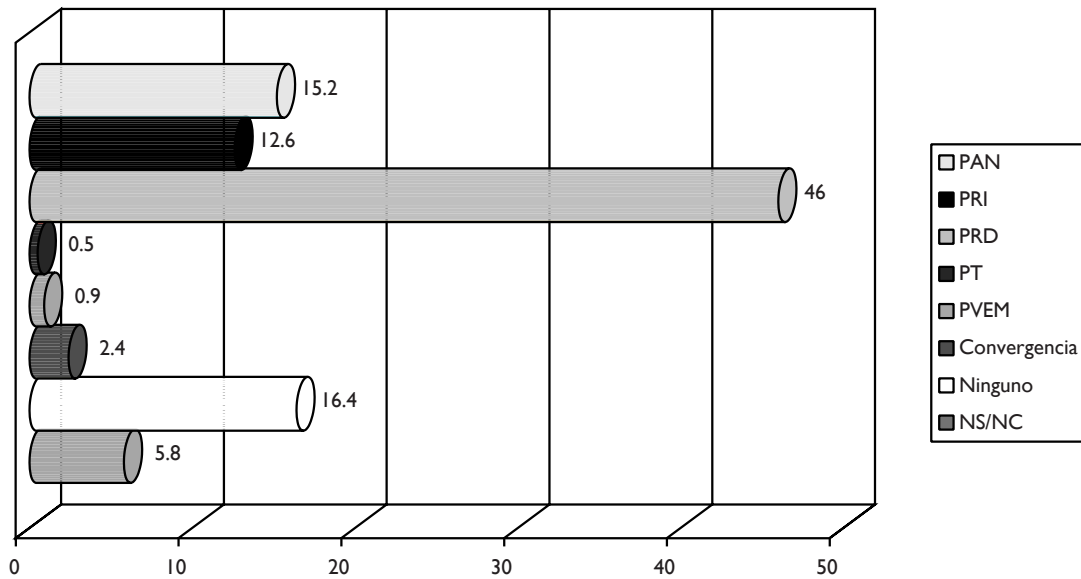
Otro de los puntos importantes para entender la evaluación positiva que una buena cantidad de los habitantes de la capital hacen con respecto al gobierno de López Obrador se encuentra en el rubro de los servicios y actividades que proporciona a los habitantes el gobierno de la ciudad. En uno de los primeros estudios que hicimos al respecto se observa que la población de la capital evaluaba de manera positiva servicios como el alumbrado, la pavimentación, la recolección de la basura, los servicios de salud y el apoyo a las personas de la tercera edad. Sin embargo, la percepción era negativa en el combate a la pobreza, las acciones para disminuir el desempleo, corrupción y la inseguridad.

En el estudio más reciente que llevamos a cabo, julio del 2005, los problemas siguen siendo los mismos. Aunque la evaluación hacia el gobierno capitalino es menos estricta que la anterior, persisten los mismos problemas y la cantidad de personas que evalúa de manera positiva las actividades que desarrolla el gobierno, pues ha ido en aumento la cantidad de capitalinos que califican como “bueno” y “muy bueno”, los servicios de apoyo a las personas de la tercera edad, salud, pero también se incrementado los que califican como “malo” y “muy malo” a la seguridad, la lucha en contra de la corrupción y el combate al desempleo, se puede decir que están muy localizados los elementos que explican la aprobación y el apoyo que tiene el PRD y López Obrador en la ciudad capital.

Dicha situación se ve reflejada de manera directa en la intención de voto, 46% dice que si hubieran elecciones para jefe de gobierno de la capital votaría por el PRD, en tanto que los demás partidos se encuentran rezagados, y la preferencia por el PAN alcanza 15.2%, mientras que el PRI queda en tercer lugar con 12.6% de la intención de voto.

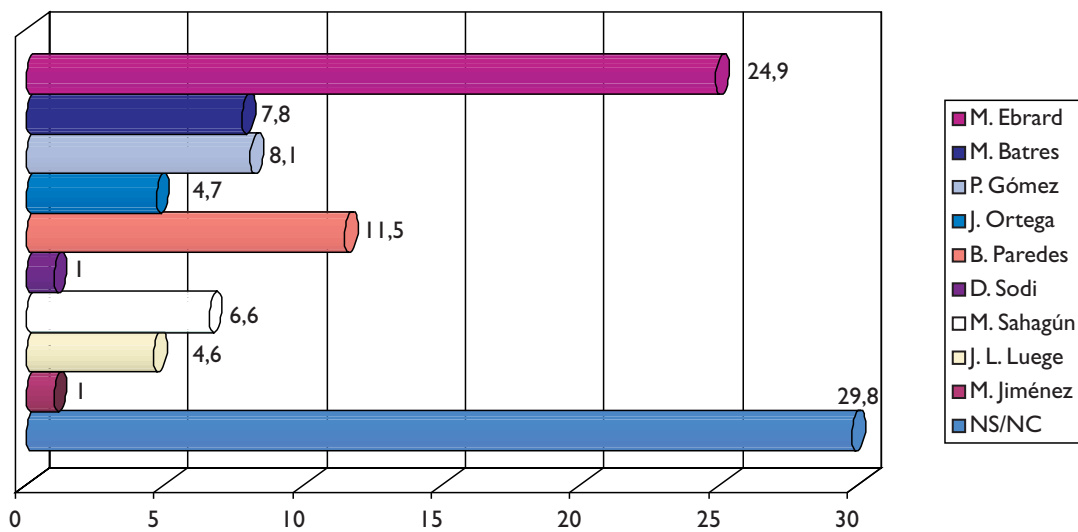
En relación con la futura disputa por el gobierno del Distrito Federal, en la Gráfica 9, se aprecia que los posibles candidatos del PRD llevan la delantera: el secretario de Desarrollo Social, Marcelo Ebrard, tiene la preferencia de 25% de los entrevistados, seguida del diputado Pablo Gómez y del actual líder del PRD en la capital, Martí Batres, y de los senadores Jesús Ortega y Demetrio Sodi. La ex senadora Beatriz Paredes (11.5%), es el candidato con mayores posibilidades del PRI, aun cuando el PAN no tiene todavía precandidatos formales, la esposa del presidente Fox, Martha Sahagún cuenta con (6.6%) de la preferencia, mientras que José Luis Luege, ex dirigente del partido blanquiazul en la capital, tiene 4.5%. Sin embargo, los indecisos son hasta el presente los más sólidos en este periodo inicial de sondeos, pues casi 30% de los capitalinos entrevistados no muestra predilección por ninguno de los hasta ahora señalados como posibles candidatos al gobierno del Distrito Federal.

Gráfica VIII
México, D. F. Julio 2005. Si hoy fueran a realizarse elecciones para Jefe de Gobierno del D.F., ¿por cuál partido votaría usted?



Fuente: Investigación directa.

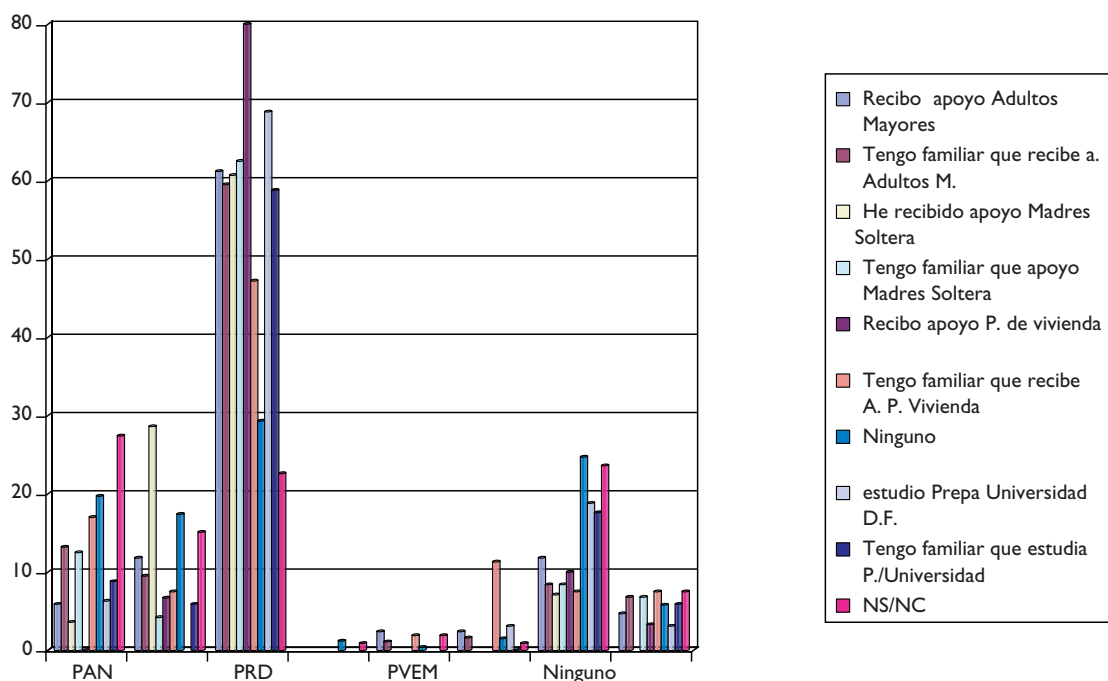
Gráfica IX
México, D. F. Julio 2005. Si hoy fuera la elección para Jefe de Gobierno del D.F., ¿por cuál de los siguientes candidatos votaría usted?



Fuente: Investigación directa.

Gráfica X

México, D. F. Julio 2005. Si hoy fueran las elecciones para Jefe de Gobierno, ¿por cuál partido votaría usted? ¿Ha sido beneficiado por alguno de los programas sociales de gobierno del D. F.?



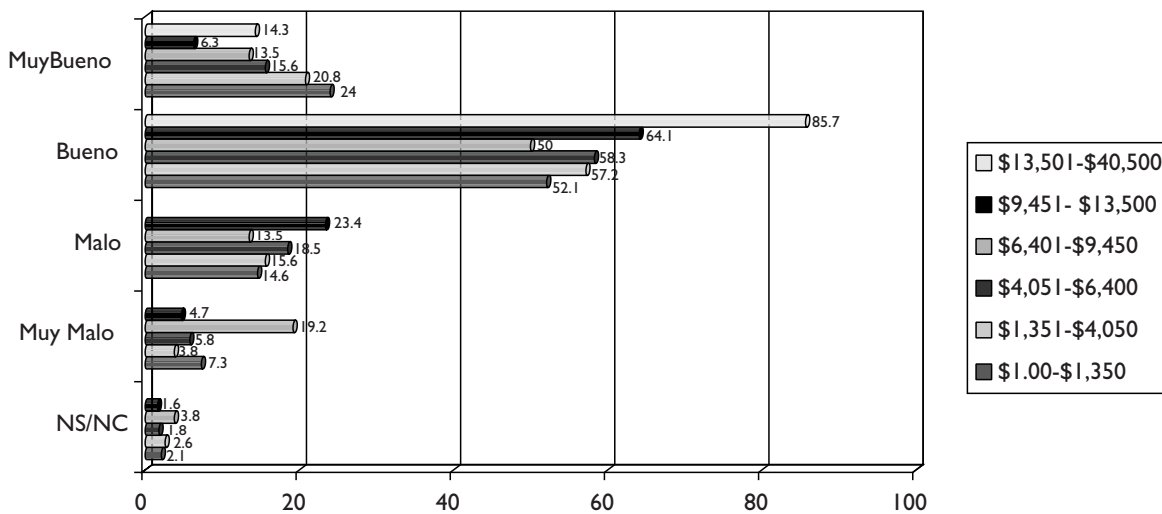
Fuente: Investigación directa.

Otro indicador importante de la intención de voto, se encuentra en los beneficios reales o ficticios que una población recibe o afirma recibir del gobierno. En este caso se encuentran los resultados en la Gráfica 10. A partir del cruce de dos preguntas que se hizo a la población, (por cuál de los partidos piensa votar y cuáles son los beneficios que el entrevistado o algún familiar recibe del gobierno del Distrito Federal), se consideraron los servicios asistenciales que proporciona el gobierno como el apoyo a adultos mayores, a las personas que tienen parientes que reciben dicho apoyo, así como el programa para las madres solteras, los créditos del programa de vivienda y, por último a los estudiantes de las prepas y de la Universidad del Distrito Federal. Como se ve, de cada diez personas que dicen haber recibido ayuda con el programa de adultos mayores, 6 afirma que piensa votar por el PRD. En el caso de las madres solteras, la intención de voto por el PRD llega al 80% y en el de quienes estudian en las escuelas del gobierno capitalino, la posible intención de voto por candidatos de este partido es cercana al 70%. Al comparar la intención por los demás partidos, es notoria la diferencia entre la disposición a vo-

tar por el PAN o el PRI en comparación con la intención del voto hacia el PRD. Esto puede ser una evidencia muy palpable de los elementos que han propiciado la intención de voto en la capital por el PRD, cuestión que no deriva de sus buenos o malos candidatos, sino de los programas sociales que realizó el gobierno de López Obrador.

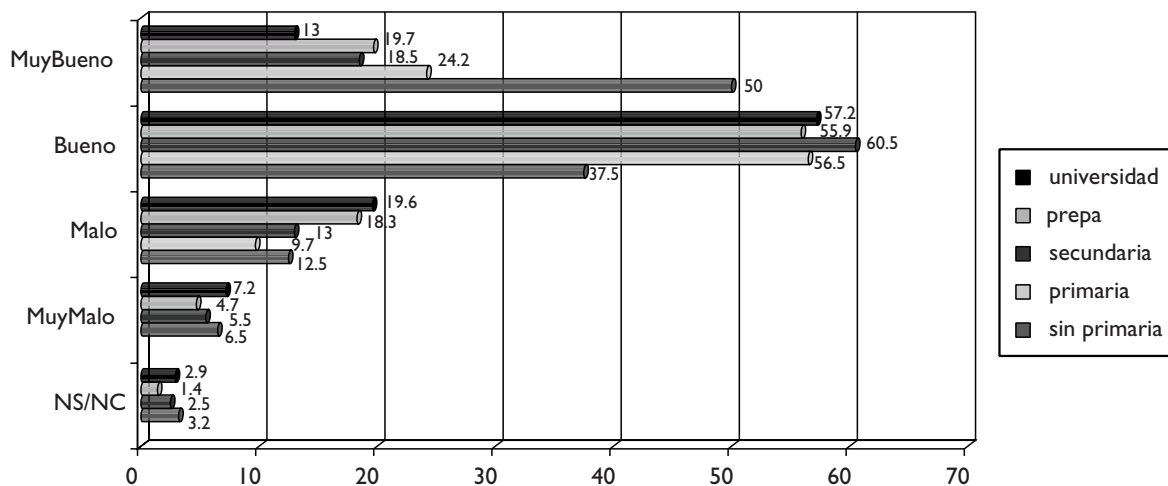
La pregunta inicial que habíamos hecho de cómo López Obrador había obtenido un importante apoyo político-electoral, como se ha mostrado a lo largo de la investigación mediante los resultados de encuestas que se han llevado a cabo en la capital, pese a los malos resultados en términos del combate a la pobreza, al desempleo y la inseguridad que se vive en la capital, los intentos del gobierno capitalino por ajustar su actuación gubernamental a la aceptación de los capitalinos a partir de las consultas que realiza el gobierno con el fin de lograr el consenso con los habitantes de la ciudad y la creación de programas de carácter asistencial ha logrado que López Obrador sea muy calificado por una parte de los habitantes de la ciudad y que el PRD y algunos de sus integrantes tengan grandes posibilidades para seguir gobernando el Distrito Federal.

Gráfica XI
México, D. F. Julio 2005. Calificación de gobierno de López Obrador según nivel de Ingreso Familiar Mensual

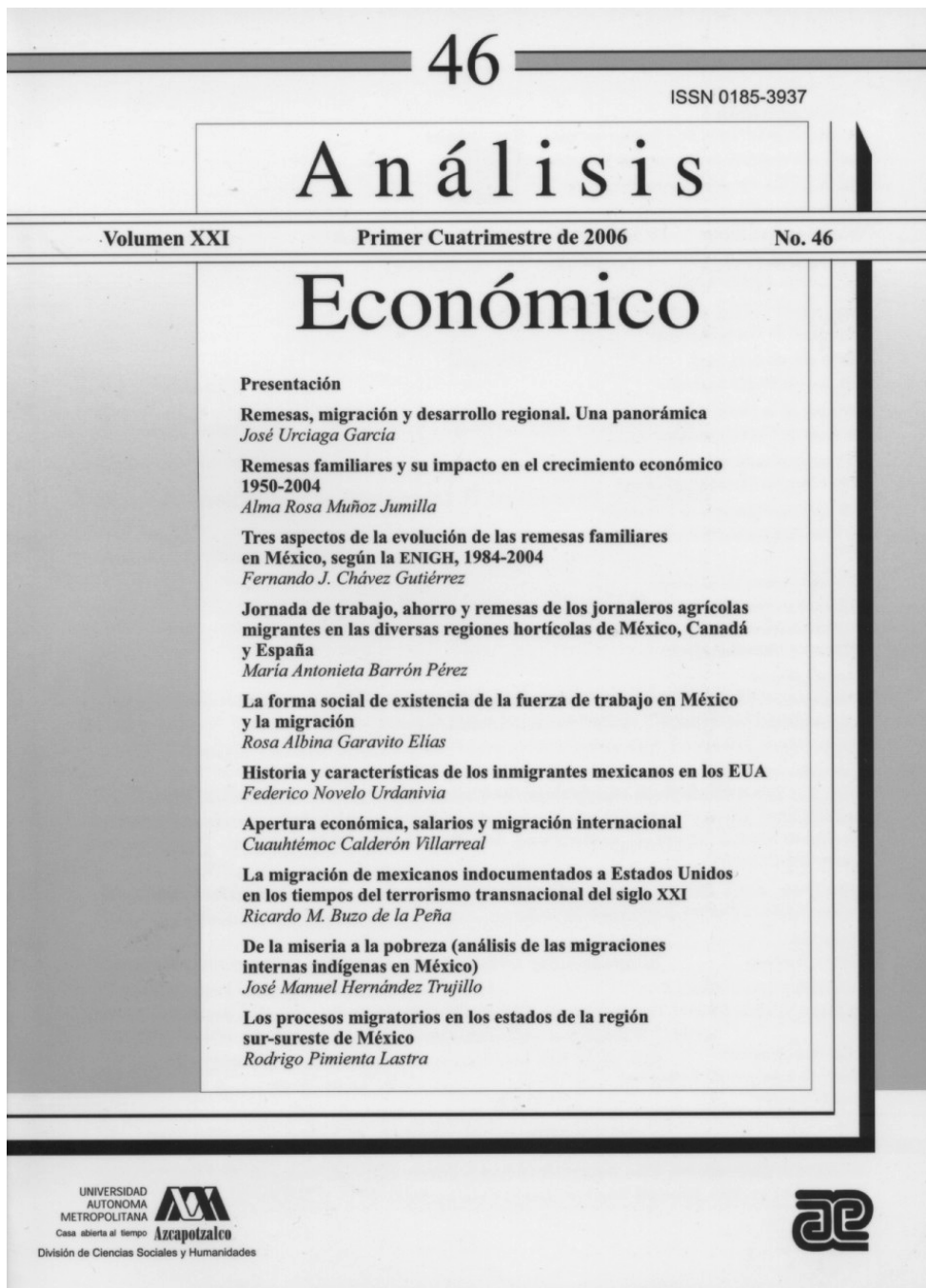


Fuente: Investigación directa.

Gráfica XII
México, D. F. Julio 2005. Calificación del gobierno de López Obrador según nivel de escolaridad



Fuente: Investigación directa.



y en algunos casos como los entrevistados de mayor ingreso prácticamente la totalidad de ellos, calificó a este gobierno como “bueno”. Estos altos niveles de aceptación explican las buenas perspectivas electorales que cuenta el PRD en la capital del país y el propio López como candidato presidencial para el próximo año.

Al realizar evaluación a partir del criterio de escolaridad de los entrevistados, se encontró que poco más del 50% de los portadores de algún grado escolar califican al gobierno del perredista como “bueno”, mientras que el 60% de aquellos que sólo estudiaran la secundaria califican al gobierno de la capital como “bueno”, mientras que el 60% de los que no concluyeron la primaria califican al gobierno de López Obrador como “muy bueno”.

Se puede concluir como se había planteado al iniciar este trabajo que el apoyo al gobierno perredista de la capital, se encuentra localizado en la aprobación de algunas acciones que emprendió

Ahora bien, ¿cómo los diferentes grupos sociales evalúan la labor del gobierno de López Obrador? Como se puede observar mediante la Gráfica 11, poco más del 50% de los diferentes grupos de ingreso familiar mensual evaluó como “muy bueno” y “bueno” al gobierno del tabasqueño

aquél gobierno, lo que nos posibilita asegurar a partir de la información captada hasta el último sondeo, que gran parte de los diferentes grupos sociales de la capital votarían otra vez por el PRD, para el gobierno de la ciudad de México en la próxima elección para Jefe de Gobierno.