

ACTA

ZOOLOGICA

MEXICANA
nueva serie



ACTA ZOOLOGICA MEXICANA nueva serie (ISSN-0065-1737), es una revista científica publicada por el Instituto de Ecología A. C., de la cual aparecen tres números por año en abril, agosto y diciembre. Publica trabajos originales e inéditos sobre sistemática, morfología, ecología, comportamiento y zoogeografía de la fauna terrestre.

ACTA ZOOLOGICA MEXICANA nueva serie (ISSN-0065-1737), is a scientific journal published by the Instituto de Ecología A.C., which appears three times a year in April, August and December.

This journal only publishes original papers on the systematics, morphology, ecology, ethology and zoogeography of terrestrial fauna.

COMITE EDITORIAL

(1999-2001)

Pedro Reyes Castillo (*Editor*)

Imelda Martínez Morales (*Ed. Ejecutivo*)

Magdalena Cruz Rosales (*Ed. de Producción*)

Editores Asociados:

Gustavo Aguirre
Arturo Bonet
María Luisa Castillo
Rodolfo Dirzo
W. David Edmonds
Sonia Gallina

Alfonso García-Aldrete
Isabel Jacome
Patrick Lavelle
Rogelio Macías
Salvador Mandujano
Francisco Ornelas

José Ramírez-Pulido
Patricia Rojas
Jorge Servín
Vinicio Sosa
Mario Zunino

CONSEJO EDITORIAL

Pedro Aguilar (PERU)
Ticul Alvarez (MEXICO)
Francisco J. Ayala (EUA)
Robert Barbault (FRANCIA)
Martin L. Cody (EUA)
Francesco Dicastro (FRANCIA)
Hugh Drummond (MEXICO)
William E. Duellmann (EUA)

Enrique González (MEXICO)
Gonzalo Halffter (MEXICO)
Fernando Hiraldo (ESPAÑA)
Daniel H. Janzen (EUA)
M. Lamotte (FRANCIA)
Michael A. Mares (EUA)
Ramón Margalef (ESPAÑA)
David J. Morafka (EUA)
Miguel A. Morón (MEXICO)

Rosendo Pascual (ARGENTINA)
Renaud Paulian (FRANCIA)
Daniel Piñero (MEXICO)
Robert E. Ricklefs (EUA)
Vladimir Sokolov (RUSIA)
José A. Valverde (ESPAÑA)
Abraham Willink (ARGENTINA)
Don E. Wilson (EUA)

Derechos de Página: No hay cargos por derecho de página para los autores suscritos a la revista. Además se entregan 100 sobretiros sin costo para el(los) autor(es).

There are no printing charges for authors subscribed to this journal. The author(s) will receive a total of 100 reprints free of charge.

Suscripción anual: México: N\$ 40.00 m.n.

Otros Países: \$ 15.00 USD.

Envíe su giro postal o bancario, a nombre de INSTITUTO DE ECOLOGIA A.C. a la dirección abajo citada. Solo se aceptan intercambios con publicaciones similares. Toda correspondencia relativa a suscripciones, distribución e intercambios deberá enviarse a la siguiente dirección.

Annual subscription: Mexico: N\$ 40.00 m.n.

All other Countries: \$ 15.00 USD.

Send your money order or certified cheque, made out to INSTITUTO DE ECOLOGIA A.C. to the address below. We only accept exchanges with similar journals. All correspondence related to subscriptions, distribution and exchanges should be addressed to:

Depto. de Publicaciones y Difusión
Acta Zoológica Mexicana
Instituto de Ecología A.C. Ap. Postal 63
Xalapa, Veracruz 91000. MEXICO

ACTA
ZOOLOGICA
MEXICANA
nueva serie



Revista científica publicada por el Instituto de Ecología A.C.,
Scientific journal published by the Instituto de Ecología A.C.

AZM es una publicación reconocida en el Índice de Revistas Científicas Mexicanas de Excelencia del Consejo Nacional de Ciencia y Tecnología (CONACYT, MEXICO). AZM is a journal accepted in the Mexican Index of Scientific Journals of Excellence by the National Council of Science and Technology (CONACYT, MEXICO).

AZM se distribuye regularmente mediante suscripciones e intercambios con instituciones de México, así como en 35 países de todo el mundo: Alemania, Argentina, Austria, Bélgica, Bolivia, Brasil, Canadá, Chile, China, Colombia, Costa Rica, Cuba, Dinamarca, Ecuador, Estados Unidos de América, España, Eslovaquia, Guatemala, Holanda, Honduras, Hungría, Inglaterra, Italia, Japón, Nicaragua, Nueva Zelanda, Panamá, Polonia, Portugal, Rep. Dominicana, Rumania, Rusia, Suiza, Uruguay, Venezuela.

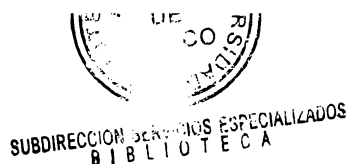
AZM is mailed to our subscribers and exchanges with libraries in Mexico, as well as to other 35 countries around the world.



ACTA ZOOLOGICA MEXICANA (n.s.)
ISSN-0065-1737
Esta nueva serie se inició en 1984

Impreso en México
Printed in Mexico

Abreviatura Internacional: **Acta Zool. Mex. (n.s.)**



0007

CANTHAROIDEA (COLEOPTERA) DE MEXICO. III. EL GENERO PLATEROS BOURGEOIS (LYCIDAE: EROTINAE: PLATERODINI)

Santiago ZARAGOZA CABALLERO

Instituto de Biología, UNAM. Departamento de Zoología
Apdo. Postal 70-153, CP. 04510, México D.F., MEXICO

RESUMEN

Se estudian 57 especies del género *Plateros* Bourgeois de México, 45 de ellas se proponen como nuevas. Se propone el subgénero *Paraplateros* como nuevo. Se registran por vez primera para México a: *P. apicalis* Gorham, *P. aterrimus* (Gorham), *P. erebus* Gorham, *P. nicaraguensis* Gorham, *P. ochraceus* Gorham y *P. stramineus* Gorham. Se propone una nueva combinación para *Calleros aterrimus* Gorham. El material de estudio procede de 19 estados de la República Mexicana. Veracruz (19), Chiapas (12), Oaxaca (10), Puebla (7), Jalisco (5), Morelos (4) y Sinaloa (4), son los mejor representados en números de especies. La caracterización o reconocimiento de las especies, se basa principalmente en la configuración de la porción externa del aparato reproductor masculino (edeago), además del color, morfología general y morfometría. Se utilizaron 49 caracteres fenotípicos y morfométricos para la elaboración de un ensayo de análisis cladístico de las especies mexicanas.

Palabras Clave: Cantharoidea. Lycidae. Erotinae. Platerodini. *Plateros*. Especies nuevas. México.

ABSTRACT

Fifty seven species of the genus *Plateros* Bourgeois from Mexico are revised, from which 45 are proposed new species, as well as the subgenus *Paraplateros*. The following species are registered for the first time for Mexico: *P. apicalis* Gorham, *P. aterrimus* (Gorham), *P. erebus* Gorham, *P. nicaraguensis* Gorham, *P. ochraceus* Gorham, y *P. stramineus* Gorham. A change in the status for *Calleros aterrimus* Gorham) is proposed. The material examined comes from 19 states. Veracruz (19), Chiapas (12), Oaxaca (10), Puebla (7), Jalisco (5), Morelos (4) y Sinaloa (4), are the best represented Mexican States. The position of the species is based in the external morphology of the male genitalia, along with its coloration, morphology and morphometry. 49 morphological characters were used for to construct an assay of a cladogram for the Mexican species.

Key Words: Cantharoidea. Lycidae. Erotinae. Platerodini. *Plateros*. New species. Mexico.

INTRODUCCION

Bourgeois (1879), incluye a las siguientes taxones: *Lycus sanguinipennis* Say, *Dictyoapterus crocatus* Erichson, *D. decoratus* Erichson, *Calopteron thoracicum* Kirsch, *Eros bogotanus* Kirsch, *E. phoenicurus* Kirsch, *Dictyoaptera melanura*

Blanchard, *Charactus axillaris*, Ch. *Letourneurii* (sic), dentro del "género 18" reconocido por Waterhouse (1878: 100) y lo denomina *Plateros*. Taxa, que relaciona con el género *Eros* de Newman, separándolo de éste por carecer de areola pronotal; presentar una estructura canaliculada en la parte media longitudinal del pronoto; antenas serradas, comprimidas y con los artejos acortándose hacia el ápice; élitros con nueve costillas paralelas, unas más prominentes y con células más o menos evidentes.

A decir del propio Bourgeois (*loc cit*), *Plateros brasiliensis* (Lucas), reúne las características antes mencionadas. Con base en estas consideraciones, *Plateros brasiliensis* (Lucas), se designa especie tipo del género *Plateros* Bourgeois. Green (1951) particulariza que en *Plateros* el aparato reproductor masculino, carecen de lóbulos laterales (parámeros).

En la revisión de los lícidos de Estados Unidos y Canadá Green (1949, 1951) advierte que los representantes del género *Plateros* son por demás abundantes, los separa y presenta en un trabajo que se publica en 1953, en donde reconoce a un grupo de 32 especies de las cuales 22 son descritas como nuevas; sólo *P. sanguinicornis*, se encuentra en México. Anteriormente Gorham (1880, 1881, 1884) y en relación al mismo género, da a conocer 29 especies, 11 fueron inicialmente recolectadas en México. Pic es otro autor que se ocupa de este género describiendo 45 especies, principalmente de Sudamérica sólo *P. nigricans* (1923: 31) procede de México.

Bocák y Bocáková (1990), ubican al género *Plateros* en la subfamilia Erotinae y establecen que junto con *Ditoneces* Waterhouse y *Melampyrus* Waterhouse son géneros que carecen de lóbulos laterales (parámeros) en el edeago, característica por ellos considerada como derivada. En América, *Plateros* Bourgeois es el único entre los Lycidae con ésta particularidad. A decir de los dos primeros autores señalados, las numerosas especies que forma este género, constituyen un grupo muy homogéneo y difícil de separar, que se distribuyen sobre todo en las partes tropicales y subtropicales del mundo. En Sudamérica se encuentran 57 especies, en América Central 25 y en Estados Unidos de América 31. De acuerdo con la literatura, en México se encuentran distribuidas 13 especies en los estados de: Baja California Sur (1), Hidalgo (1), Oaxaca (3) y Veracruz (8).

En este artículo y siguiendo el criterio asentado por Green (1953), se proponen 45 especies nuevas. Todas procedentes de territorio mexicano.

De las 13 especies mexicanas descritas, se identificaron y disectaron ejemplares machos de: *Plateros forreranus* Gorham, *P. letourniere* Gorham, *P. mexicanus* Gorham, *P. parallelus* Gorham, *P. sanguinicornis* Horn y *P. seminiger* Gorham. De *P. bourgeosi* Gorham, *P. evadinus* Gorham y *P. hogueanus* Gorham sólo se tienen hembras. Aún con las descripciones originales y contando con fotografías de los

tipos de la familia Lycidae, depositados en el Museo Británico los siguientes Taxa no se pudieron ubicar: *P. lateritius* Gorham, *P. roseicollis* Gorham, *P. striatus* Gorham y *P. nigricans* Pic. Las siguientes especies son registradas por vez primera para México: *Plateros apicalis* Gorham, *P. aterrimus* (Gorham), *P. erebus* Gorham, *P. nicaraguensis* Gorham, *P. ochraceus* Gorham y *P. stramineus* Gorham.

MATERIAL Y METODOS

El trabajo se basa en material entomológico depositado en su mayor parte en la Colección Nacional de Insectos de la Universidad Nacional Autónoma de México (CNIN). Otra parte, procede de la Colección del Museo de California, *campus* Berkely (EMEC). De los 423 ejemplares estudiados y que representan a 57 especies diferentes, se disectaron 310 machos y se elaboraron esquemas que muestran la parte dorsal, lateral y ventral del lóbulo medio del aparato reproductor masculino, se incluyen también esquemas de otras partes distintivas que permitieron caracterizarlas. Se tomaron medidas de la longitud total, anchura total, largo del pronoto, ancho del pronoto, largo de los élitros, ancho de los élitros, espacio interocular, diámetro de los ojos y longitud de los artejos antenales (2-4). Las medidas se expresan en milímetros, las cuales se consideraron para determinar las tallas y calcular además, las relaciones morfométricas del tamaño de los ojos en relación al espacio interocular, la longitud de los antenitos 2-4, que se calculó también en relación al espacio interocular, asimismo, la longitud del pronoto resulta al considerar su proporción en relación a la longitud de los élitros.

Para la integración de grupos y segregación del subgénero y las especies, se consideraron 49 caracteres. Ese conjunto de caracteres se utilizó en la elaboración de la matriz correspondiente (Anexo 1), que también se utilizó en el análisis cladístico preliminar elaborado con PAUP 3.1.1.

RESULTADOS

Lista preliminar de las especies mexicanas del género *Plateros*

<i>Plateros erebus</i> Gorham	<i>Plateros terroni</i> sp. nov.
<i>Plateros barrerae</i> sp. nov.	<i>Plateros reyesi</i> sp. nov.
<i>Plateros brailovskyi</i> sp. nov.	<i>Plateros doyenii</i> sp. nov.
<i>Plateros parallelus</i> Gorham	<i>Plateros ariasi</i> sp. nov.
<i>Plateros linsdalei</i> sp. nov.	<i>Plateros santiagoi</i> sp. non.
<i>Plateros chemsaki</i> sp. non.	<i>Plateros pachecoi</i> sp. nov.
<i>Plateros moroni</i> sp. nov.	<i>Plateros oscaris</i> sp. nov.
<i>Plateros guadalupae</i> sp. nov.	<i>Plateros guardadoae</i> sp. nov.

Zaragoza: El género *Plateros* en México

Plateros spiralipenis sp. nov.
Plateros noveloi sp. nov.
Plateros falcatus sp. nov.
Plateros aterrimus (Gorham) n. comb.
Plateros powelli sp. nov.
Plateros lattini sp. nov.
Plateros veirsi sp. nov.
Plateros angulatus sp. nov.
Plateros apicalis Gorham
Plateros forreranus Gorham
Plateros nicaraguensis Gorham
Plateros seminiger Gorham
Plateros ochraceus Gorham
Plateros miltoses sp. nov.
Plateros gorhami sp. nov.
Plateros letourneuri Gorham
Plateros ortegae sp. nov.
Plateros heliae sp. nov.
Plateros stramineus Gorham
Plateros colini sp. nov.
Plateros rosae sp. nov.
Plateros mejoradae sp. nov.
Plateros mariñoi sp. nov.
Plateros mayorgae sp. nov.
Plateros huatlaensis sp. nov.

Plateros soriae sp. nov.
Plateros macwaini sp. nov.
Plateros figueroai sp. nov.
Plateros doradoi sp. nov.
Plateros barbai sp. nov.
Plateros mexicanus Gorham
Plateros sinacai sp. nov.
Plateros rocioae sp. nov.
Plateros halffteri sp. nov.
Plateros cadenai sp. nov.
Plateros deloyai sp. nov.
Plateros aliciae sp. nov.
Plateros sanguinicollis Horn
Plateros ibarrai sp. nov.
Plateros melendezae sp. nov.
Plateros rodriguezae sp. nov.
Plateros bourgeoisi * Gorham
Plateros evanidus * Gorham
Plateros hogeanus * Gorham
Plateros lateritius * * Gorham
Plateros nigricans * * Pic.
Plateros roseicollis * * Gorham
Plateros striatus * * Gorham
* solo hembras
* * especies no ubicadas

TRATAMIENTO SISTEMATICO

Plateros Bourgeois

Plateros Bourgeois, 1879. *Ann. Soc. Ent. Bel.* XIX: 19

Plateros Bourgeois. Waterhouse, 1879. *Tipical Col. B. M.* 1: 25

Plateros Bourgeois. Gorham, 1880, 1881, 1884. *Biol. Centr. Amer. Ins. Col.* 3 (2):19, 237

Plateros Bourgeois. Kleine, 1933. *Coleopterorum Catalogus* pars 128: 84

Plateros Bourgeois. Blackwelder, 1945. *Bull. U. S. Nat. Mus.* 185 (3): 348

Plateros Bourgeois. Green, 1953. *Trans. Amer. Ent. Soc.* 78: 150

Forma alargada, ligeramente ensanchada hacia atrás. Cabeza corta, ancha, cubierta o no por el pronoto; antenas insertas entre los ojos, muy cercanas en su base, con 11 antenitos filiformes o serradas, rebasando la mitad de cuerpo, primer antenito claviforme, segundo reducido, tan ancho como largo, tercero más largo que el segundo, más ancho, casi triangular, cuarto al décimo alargados o tan anchos como largos, casi iguales de largos, pero cada vez más angostos; ojos reducidos o prominentes, semiesféricos; frente corta, declinada

entre los ojos; clípeo transverso, libremente articulado; partes bucales casi verticales, mandíbulas pequeñas, falcadas, sobrelapándose en estado de reposo; palpos maxilares y labiales similares entre los sexos, con los artejos gradualmente ensanchados al ápice, artejos terminales variables. Pronoto transverso, casi pentagonal, más ancho a la base, ángulos anteriores redondos, lados casi paralelos o divergentes, ángulos posteriores agudos o romos, disco sin carinas anteriores, lados declinados, línea media posterior acanalada en su base; escutelo espatulado, usualmente no emarginado; élitros de tres a cinco veces más largos que el pronoto, con 10 hileras de células casi cuadrangulares, la cuarta costilla discal ligeramente más elevada, pilosidad corta, regularmente distribuida; coxas anteriores contiguas, las medias separadas, trocánteres cortos, con o sin largas sedas, los posteriores a veces angulados, fémures y tibias variables, de ordinario comprimidas y surcadas, los fémures con o sin mechones de sedas, tarsos ordinarios, uñas simples. Abdomen con ocho esternitos en los machos, siete en las hembras, penúltimo esternito del macho en ocasiones arqueado; el último esternito del macho ojival y de ordinario sin otra modificación, el de la hembra más o menos triangular con el ápice emarginado; edeago muy variable, sin lóbulos laterales (parámeros); valvíferos angostos y libremente soldados.

La combinación de caracteres permite la segregación de dos subgéneros *Plateros s. str.* y *Plateros (Paraplateros)* subg. nov. El primero representado por 41 especies que forman cinco grupos que son: Grupo 1. SPIRALIPENIS; grupo 2. ATERRIMUS; grupo 3. OCHRACEUS; grupo 4. HUAUTLAENSIS y grupo 5. SANGUINICOLLIS. El segundo, como grupo único, está conformado ahora por 16 especies. Los subgéneros y grupos de especies se segregan así:

**Clave para la separación de subgéneros y grupos de
Plateros bourgeoisi mexicanos (machos)**

- 1 Cabeza angosta (Fig. 1), cubierta por el pronoto, ojos reducidos, espacio interocular amplio; antenas filiformes (Fig. 3); lados del pronoto casi paralelos (Fig. 2); pro y mesofémur de ordinario con espolones pilosos (Fig. 4); penúltimo esternito arqueado, borde posterior cóncavo, edeago espadiforme como en las Figs. 11-58
. *Plateros (Paraplateros)* subg. nov.
- 1' Cabeza ancha (Fig. 5), parcialmente cubierta por el pronoto, ojos de diámetro variable; antenas serradas (Fig. 7) o filiformes; lados del pronoto de ordinario convergentes (Fig. 6); pro y mesofémur sin espolones pilosos; penúltimo esternito con el borde posterior truncado o cóncavo, edeago de forma variable como el las Figs. 59-181
. *Plateros (Plateros)*
- 2 Metatrocánter con el borde apical interno dividido en dos grandes proyecciones, la externa curvada (Fig. 10); edeago corto de forma espiralada como en las Figs. 59 64 grupo SPIRALIPENIS
- 2' Metatrocánter con el borde apical interno redondeado o angulado (Figs. 8-9), nunca dividido; edeago de forma y longitud variable como en las Figs. 65-181, pigidio casi siempre horizontal 3
3. Color totalmente negro; antenas filiformes o serradas, siempre angostas; pronoto con los lados convergentes; costillas de los élitros similares; profémur con los bordes enteros grupo ATERRIMUS

- 3' Pronoto naranja-rojizo; élitros naranja-rojizo o negros 4
- 4 Élitros y pronoto de color naranja-rojizo, con bandas longitudinales o transversales de color negro grupo OCHRACEUS
- 4' Élitros negros, con o sin margen naranja-rojizo, pronoto de color variable 5
- 5 Pronoto negro con el margen naranja-rojizo, escutelo, parte ventral del tórax, patas y abdomen de color negro grupo HUAUTLAENSIS
- 5' Pronoto y escutelo naranja-rojizo, parte ventral del tórax y patas con otra combinación grupo SANGUINICOLLIS

Plateros (Paraplateros) subg. nov.

Especie tipo: *Plateros (Paraplateros) parallelus* Gorham, 1880.

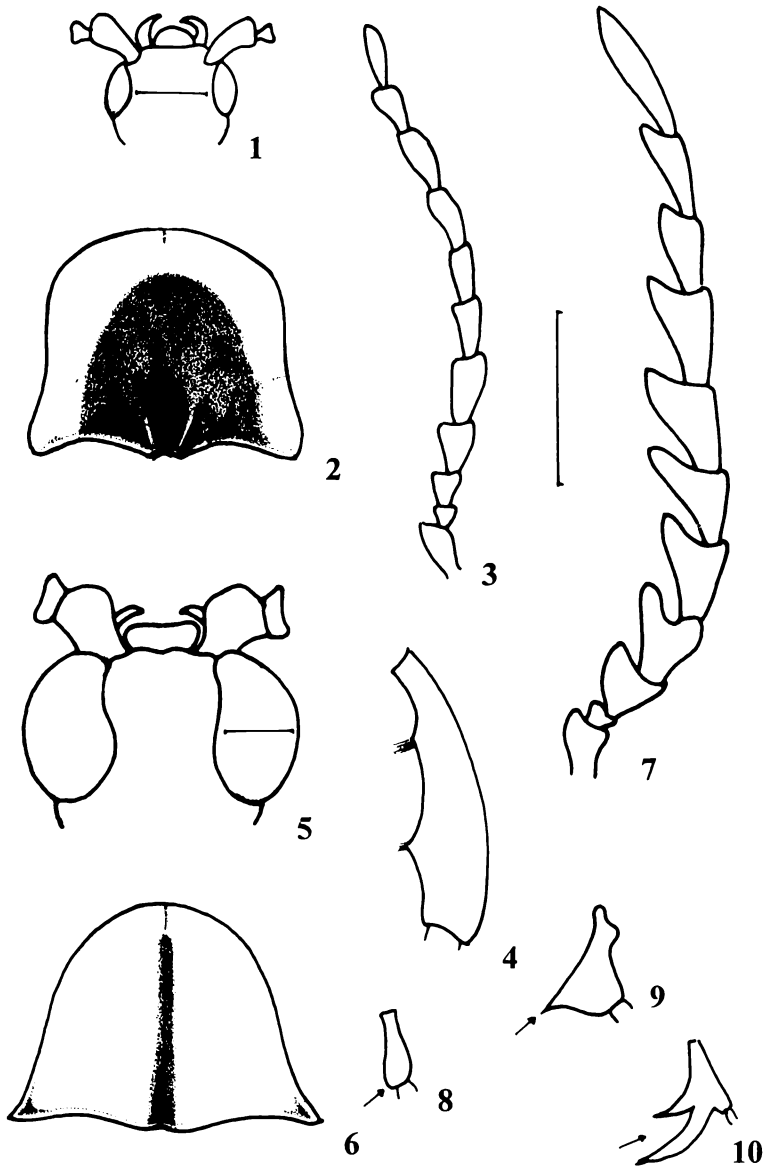
Las especies de este subgénero, comparten 22 de las 47 características consideradas, el más notable del mismo, corresponde a lo estrecho de la cabeza (Fig. 1), que está totalmente cubierta por el pronoto, éste con los lados casi paralelos (Fig. 2). **Cabeza.** Angosta, de color negro o naranja-rojizo, espacio interocular plano o cóncavo; tubérculos anteníferos conspicuos; antenas filiformes completamente o no de color negro, anchura variable; borde anterior del clipeo redondo mandíbulas con la base robusta; último artejo de los palpos maxilares casi siempre más largo que ancho. **Tórax.** Lados del pronoto más o menos paralelos, borde anterior de ordinario redondeado, ángulos posteriores de ordinario agudos, base profundamente surcada, el surco formado por dos anchas quillas, disco brillante y casi siempre muy piloso; borde posterior de l escutelo variable; costillas de los élitros homogéneas e indistintas, pilosidad de ordinario rala; borde interno del protrocánter romo o agudo, con largas sedas, ángulos internos de los meso y metatrocánteres redondo o agudo, nunca bifurcado; borde interno de los fémures con (Fig. 4), o sin espolones pilosos, profémur algunas veces ensanchado, fémures y tibiais lisas o surcadas longitudinalmente, tibiais casi siempre curvadas en su lado interno. **Abdomen.** Séptimo esternito arqueado, con el borde posterior cóncavo; octavo esternito ojival de ápice agudo y en el mismo plano horizontal que el resto del cuerpo; edeago generalmente con la mitad apical espadiforme, sin lóbulos laterales.

El subgénero está representado actualmente por 16 especies que se segregan así:

Clave para la separación de especies del Subgénero *Paraplateros* Subg. Nov.

- 1 Mesofémur sin espolón o pincel de sedas en el borde interno 2
- 1' Mesofémur con un pincel de sedas en el borde interno (Fig. 4) 4
- 2 Fémures y tibiais no comprimidas, sin surcos longitudinales; tubérculos anteníferos ambarinos; pronoto largo (3.88); borde interno de los trocánteres más o menos agudo; edeago como en las Figs. 11-13 *erebus* Gorham
- 2' Fémures y tibiais comprimidas, surcadas longitudinalmente; tubérculos anteníferos negros; pronoto mediano (4.10-4.12); borde interno del trocánter romo, edeago como en las Figs. 14-16, 17-19 3

- 3 Talla reducida (5.38); antenitos 2-4 del mismo ancho que los siguientes; último artejo de los palpos maxilares más largo que ancho; edeago como en las Figs. 14-16 *barreraí* sp. nov.
- 3' Talla mediana (6.43); antenitos 2-4 más anchos que los siguientes; último artejo de los palpos maxilares tan largo como ancho; edeago como en las Figs. 17-19 *brailovskyi* sp. nov.
- 4 Cabeza y abdomen completamente negra; tubérculos anteníferos negros 5
- 4' Cabeza y abdomen parcialmente negra; tubérculos anteníferos rojizos 10
- 5 Patas largas, angostas 6
- 5' Patas cortas 7
- 6 Talla grande (10.20); mesofémur con un espolón piloso; región humeral, coxas, trocánteres y base de los fémures naranja-rojizo; último artejo de los palpos maxilares más largo que ancho; edeago como en las Figs. 20-22 *parallelus* Gorham
- 6' Talla mediana (7.34); mesofémur con dos espolones pilosos; patas negras; último artejo de los palpos maxilares tan largo como ancho; edeago como en las Figs. 23-25 *linsdalei* sp. nov.
- 7 Antenas negras, patas negras o bicoloras; pronoto de ordinario largo en relación al largo de los élitros 9
- 7' Primeros antenitos, coxas trocánteres y base de los fémures rojiza; pronoto mediano o largo en relación al largo de los élitros 8
- 8 Talla mediana (8.13); pronoto y antenitos 2-4 medianos (4.20 y 1.0); ojos reducidos (3.23); edeago como en las Figs. 26-28 *chemsaki* sp. nov.
- 8' Talla mediana (6.43); pronoto y antenitos 1-4 largos (3.59 y 1.52); ojos medianos (2-36); edeago como en las Figs. 29-31 *moroni* sp. nov.
- 9 Talla reducida (4.31); pilosidad del pronoto y élitros rala; profémur ancho; patas negras; edeago como en las Figs. 32-34 *guadalupae* sp. nov.
- 9' Talla mediana (7.13); pilosidad del pronoto y élitros abundante; profémures angostos; coxas, trocánteres y base de los fémur naranja-rojizo; edeago como en las Figs. 35-37 *terroni* sp. nov.
- 10 Patas largas, mesofémures y mesotibias angostas 13
- 10' Patas cortas, mesofémures y mesotibias más o menos anchas 11
- 11 Antenas y patas negras; antenas anchas, robustas; ángulos posteriores del pronoto redondos; edeago como en las Figs. 38-40 *reyesi* sp. nov.
- 11' Primeros antenitos, coxas, trocánteres y base de los fémur naranja-rojizo; ángulos posteriores del pronoto agudos 12
- 12 Últimos esternitos abdominales naranja-rojizo; espacio interocular plano; escutelo truncado, edeago como en las Figs. 41-43 *doyeni* sp. nov.
- 12' Abdomen negro; espacio interocular cóncavo; escutelo redondeado; edeago como en las Figs. 44-46 *ariasí* sp. nov.
- 13 Antenas y patas completamente negras; pronoto piloso, largo (3.99); edeago como en las Figs. 47-49 *santiagoí* sp. nov.
- 13' Antenas y patas parcialmente negras; disco del pronoto poco piloso 14
- 14 Pronoto de longitud media (4.10); espacio interocular plano; escutelo emarginado; trocánteres romos; edeago como en las Figs. 50-52 *pachecoi* sp. nov.



Figuras 1-10

Plateros ssp. 1-3 *P. barrerae* sp. nov.; vista dorsal de: 1. cabeza 2. pronoto 3. antena 4. *P. chemsaki* sp. nov., vista ventral del mesofémur. 5-7, 9 *P. colini* sp. nov.; vista dorsal de: 5. cabeza 6. pronoto 7. antena 9. vista ventral del metatrocánter. 8. *P. heliae* sp. nov., vista ventral del metafémur. 10. *P. noveloi* sp. nov., vista ventral de metafémur. Línea = 1 mm.

- 14' Pronoto largo (3.89, 3.59); espacio interocular cóncavo; escutelo redondeado; borde interno del trocánteres agudo 15
15 Ojos reducidos (2.89); profémures angostos; edeago como en las Figs. 53-55
. *oscarí* sp. nov.
15' Ojos medianos (2.50) profémures; ancho edeago como en las Figs. 56-5
. *guardadoae*. sp. nov.

***Plateros (Paraplateros) erebus* Gorham**

Figs. 11-13

Plateros erebus Gorham 1884. *Biol. Centr. Amer. Ins. Coleop. III*, pt. 2: 240.

Talla. Largo 6.15; ancho 1.40.

Color. Negro a excepción de: lados del pronoto y región humeral de los élitros que son naranja-rojizo. **Cabeza.** Espacio interocular plano, de 0.55 de ancho; ojos de 0.25 de diámetro, medianos (2.2) en relación a la distancia interocular; antenas filiformes, angostas, antenitos 2-4 de 0.68 de largo y longitud media (1.24) en relación a la distancia interocular, tercer antenito casi de la mitad del cuarto, éste más largo que ancho; clípeo redondeado, mandíbulas angostas; último artejo de los palpos maxilares casi tan ancho como largo. **Tórax.** Pronoto largo (3.88) en relación a lo largo de los élitros, con los lados paralelos, borde anterior redondo, el posterior bicóncavo, realzado y truncado en la parte media, ángulos posteriores truncados, disco declinado, brillante, poco piloso, surco medio ancho, más marcado por lo realzado de la parte posterior; escutelo emarginado; élitros con las costillas indistintas, células irregulares, pilosidad corta, rala y procumbente; patas cortas, fémures y tibias no comprimidas, sin surcos, ligeramente curvadas. **Abdomen.** Séptimo esternito profundamente cóncavo y arqueado, el octavo ojival, de ápice agudo; edeago como en las Figs. 11-13, espadiforme.

Plateros erebus Gorham se registra por primera vez para México.

Distribución conocida. **GUATEMALA.** Cerro Zunil; **PANAMA.** Bugaba.

Nuevos registros. **MEXICO.** Edo. de Méx. Tonalico. 1♀ 12/08/1961, col. Pacheco; **Puebla,** Cuetzalan. 2♀ 2/08/1986, col. H. Brailovsky; **Quintana Roo,** El Rancho. 1♀ 24/12/1983, col. O. Canul; **Veracruz,** Alamo, Rancho la Camelia. 24♂ 18♀ 12/05/1994, col. S. Zaragoza

***Plateros (Paraplateros) barreraí* sp. nov.**

Figs. 1, 2, 3, 14-16

Holotipo macho: **MEXICO,** Puebla, Pautlán, lecho del río, 700 mi, 10/08/1994, cols. E. Barrera y C. Mayorga, dep. CNIN, Instituto de Biología, UNAM.

Talla. Largo 5.38; ancho 1.40.

Color. Negro a excepción de: lados del pronoto y región humeral de los élitros que son naranja-rojizo. **Cabeza.** Espacio interocular cóncavo, de 0.44 de ancho; ojos de 0.16 de diámetro, reducidos en relación a la distancia interocular; antenas filiformes, angostas, antenitos 2-4 de 0.60 de largo y longitud media (1.36), en relación a la distancia interocular, tercer antenito apenas alcanzando la mitad del cuarto, éste más largo que ancho; clípeo con el borde anterior redondeado; mandíbulas con la base angosta; último artejo de los palpos maxilares más largo que ancho. **Tórax.** Pronoto de longitud media (4.12) en relación a lo largo de los élitros, lados paralelos, borde anterior redondeado, el posterior bicóncavo y realzado en la parte media, ángulos posteriores truncados, disco casi plano, con los lados realzados, brillante, poco piloso, surco medio marcado por lo realzado del borde posterior; escutelo redondeado; élitros con las costillas homogéneas e indistintas, células irregulares, pilosidad abundante; patas largas, fémures y tibias comprimidas, surcadas y curvadas. **Abdomen.** Séptimo esternito muy cóncavo y arqueado, el octavo ojival, de ápice agudo, edeago como en las Figs. 14-16, de tipo espadiforme. Hembra desconocida.

Etimología. El nombre especie la dedico a uno de los compañeros del Instituto de Biología.

Plateros (Paraplateros) brailovskyi sp. nov.

Figs. 17-19

Holotipo macho: MEXICO, Puebla, Km. 3 Pahuatlán-Honey, 7/08/1995, col. H. Brailovsky, dep. CNIN, Instituto de Biología, UNAM.

Talla. Largo 6.43; ancho 1.68.

Color. Negro a excepción de: lados del pronoto y región humeral de los élitros que son naranja-rojizo. **Cabeza.** Espacio interocular plano, de 0.33 de ancho; ojos de 0.16 de diámetro, reducidos (3.43) en relación a la distancia interocular; antenas filiformes, angostas, la longitud de los antenitos 2-4 (0.82), de tamaño medio (1.49) en relación a la distancia interocular, tercer antenito un poco más corto que el cuarto, éste más largo que ancho; clípeo redondeado; mandíbulas anchas; último artejo de los palpos maxilares tan largo como ancho. **Tórax.** Pronoto de longitud media (4.10) en relación a lo largo de los élitros, lados casi paralelos, borde anterior redondeado, el posterior bicóncavo, realzado en la parte media, ángulos posteriores truncados, disco casi plano, con los lados un poco realzados, brillante, poco piloso, surco medio representado por una profunda foseta; escutelo redondeado; élitros con las costillas homogéneas, células regulares, pilosidad abundante; patas largas, fémures y tibias angostas, comprimidas, surcadas, tibias curvadas. **Abdomen.** Séptimo esternito cóncavo y arqueado, el octavo ojival, de ápice agudo; edeago como en las Figs. 17-19, de tipo espadiforme, orificio medio terminal. Hembra desconocida.

Etimología. El nombre es en atención al Dr. H. Brailovsky, destacado entomólogo del Instituto de Biología.

***Plateros (Paraplateros) parallelus* Gorham**
Figs. 20-22

Plateros parallelus Gorham 1880. *Biol. Centr. Amer. Ins. Coleop. III*, pt. 2: 22.

Talla. Largo 10.20; ancho 2.10,

Color. Negro a excepción de: casi todo el pronoto, región humeral de los élitros, coxas, trocánteres y parte basal del fémures, penúltimo y último esternito que son naranja-rojizo. **Cabeza.** Espacio interocular cóncavo, de 0.85 de ancho; ojos de 0.65 de diámetro, reducidos, (3.40) en relación a la distancia interocular; antenas ligeramente serradas, angostas, longitud de los antenitos 2-4 (0.96), mediana en relación a la distancia interocular, tercer antenito corto, casi alcanzando la mitad de cuarto, éste más largo que ancho; clipeo redondeado; mandíbulas angostas; último artejo de los palpos maxilares más largo que ancho. **Tórax.** Pronoto largo (3.96) en relación a lo largo de los élitros, lados casi paralelos, borde anterior redondo, el posterior bicóncavo, realzado y truncado en la parte media, ángulos posteriores agudos, disco casi plano, lados declinados, brillante, poco piloso, surco medio marcado por lo realzado del borde posterior; escutelo redondeado; élitros con las costillas homogéneas e indistintas, células irregulares, pilosidad rala; patas largas, pro y mesofémur con un espolón piloso en su borde interno, fémures y tibia angostas, lisas, curvadas. **Abdomen.** Séptimo esternito profundamente cóncavo y arqueado, el octavo ojival, de ápice agudo; edeago como en las Figs. 20-22, de tipo espadiforme. Hembra semejante al macho, con las patas un poco más cortas, pro y mesofémur sin espolón piloso; último esternito redondeado.

Distribución conocida. MEXICO, Veracruz, Córdoba; Oaxaca. BELICE, Río Hondo. GUATEMALA, San Jerónimo, Zapote. NICARAGUA, Chontales.

Nuevos registros. MEXICO. Guerrero, Acapulco, 1♀ 28/07/1905, col. F. Knab, dep. EMEC; Km. 25 Coyuca-Zihuatanejo, 10♂ 1♀ 25/07/1985, col. F. Arias, R Barba; Jochochutla, 1♀ 16/04/1988, col. M. García. Morelos, Villa de Ayala, 2♂ 2/03/1970, col. H. Pérez; 2.5 km. N. de Huautla, Estación CEAMISH, 19♂ 11♀, 7-10/07/1996; 20♂ 40♀, 6-10/07/1996; 3♂, 1♀, 5-8/09/1996. El material del CEAMISH, fue recolectado por: M.A. Morales, M.E. Guardado, A. Rodríguez, F. Noguera, A. Pérez, C. Uribe y S. Zaragoza.

***Plateros (Paraplateros) linsdalei* sp. nov.**
Figs. 23-25

Holotipo macho: MEXICO, Chiapas, 4 mi SE Sayula 4/07/1956, col. D. Linsdale, dep. CNIN, Instituto de Biología, UNAM.

Talla. Largo 7.34; ancho 1.44.

Color. Negro a excepción de: lados del pronoto. **Cabeza.** Espacio interocular cóncavo, de 0.57 de ancho; ojos de 0.22 de diámetro, reducidos (2.39) en relación a la distancia interocular; antenas filiformes, angostas, longitud de los antenitos 2-4 (0.93), largas (1.72) en relación a la distancia interocular, tercer antenito sobrepasando la mitad del cuarto, éste más largo que ancho; clípeo redondeado; mandíbulas anchas; último artejo de los palpos maxilares tan ancho como largo. **Tórax.** Pronoto mediano (4.24), en relación a lo largo de los élitros, lados casi paralelos, borde anterior transversal, el posterior bicóncavo, emarginado al centro, ángulos posteriores casi rectos, disco casi plano, declinado a los lados y frente, brillante, poco piloso, surco medio delimitado por lo realzado del borde posterior; escutelo emarginado; élitros con las costillas homogéneas e indistintas, células irregulares, pilosidad rala; patas largas, mesofémures con dos espolones pilosos en el borde interno, fémures y tibias angostas, lisas y curvadas; **Abdomen.** Séptimo esternito profundamente cóncavo y arqueado, el octavo ojival, de ápice agudo; edeago como en las Figs. 23-25, tipo espadiforme. Hembra desconocida.

Etimología. Me place dedicar esta especie al Dr. D.D. Linsdale colector de la misma y destacado entomólogo en el campo de los ceraméricidos.

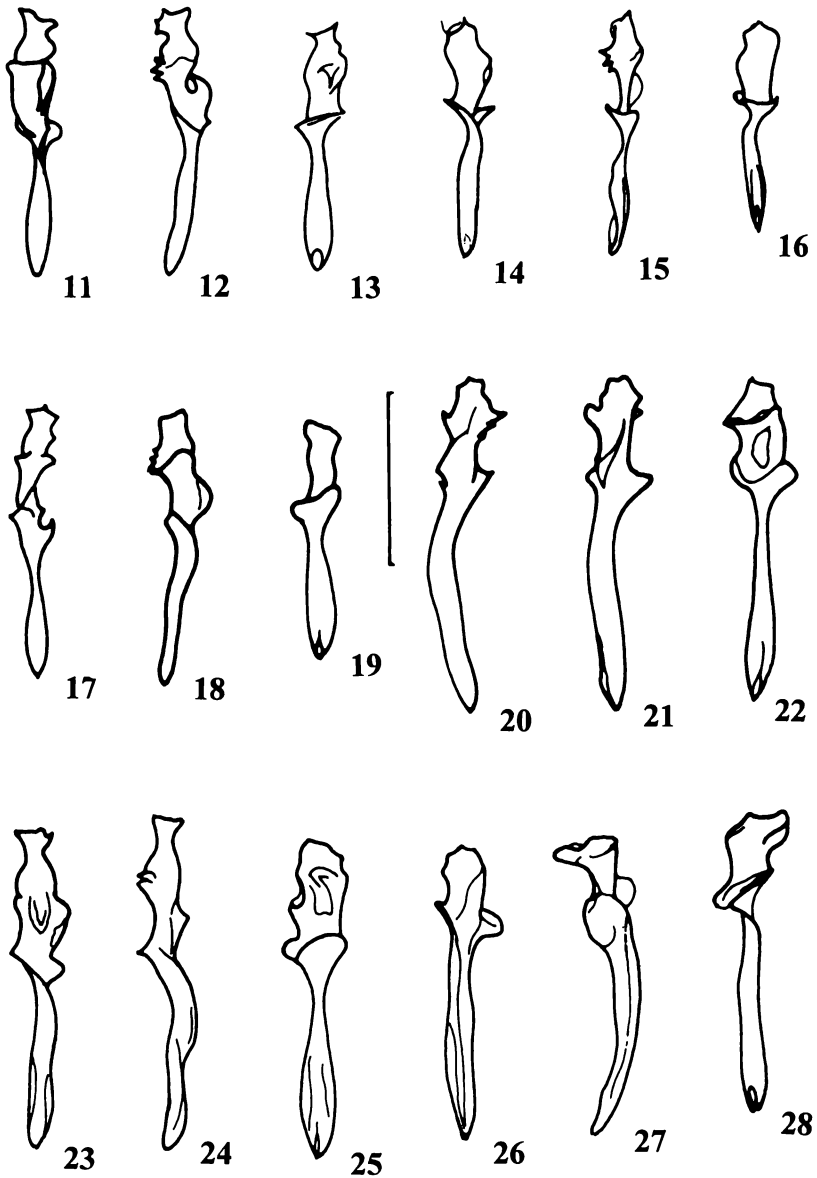
Plateros (Paraplateros) chemsaki sp. nov.

Figs. 4, 26-28

Holotipo macho: MEXICO, Jalisco, 8 KM. N El Tuito, 20/10/1987, col. J.A. Chemsak y J.A. Powell. **Alotipo hembra:** Jalisco, Barra de Navidad-Puerto Vallarta, 3/11/1989, col. E. Ramírez. Los tipos dep. en CNIN, Instituto de Biología, UNAM.

Talla. Largo 8.13; ancho 1.82.

Color. Negro a excepción de: borde del pronoto, margen sutural y humeral de los élitros, primeros antenitos, coxas, trocánteres, y base del fémures que son naranja rojizo. **Cabeza.** Espacio interocular cóncavo, de 0.71 de ancho; ojos de 0.22 de diámetro, reducidos (3.23), en relación a la distancia interocular; antenas filiformes, angostas, longitud de los antenitos 2-4 (0.71), cortas (1.0) en relación a la distancia interocular, tercer antenito ancho, casi tan largo como el cuarto, éste más largo que ancho; clípeo redondeado; mandíbulas angostas; último artejo de los palpos maxilares más largo que ancho. **Tórax.** Pronoto mediano (4.12), en relación a lo largo de los élitros, lados casi paralelos, borde anterior redondeado, el posterior bicóncavo y realzado en la parte media, ángulos posteriores un tanto agudos, disco casi plano, con los lados declinados, brillante, poco piloso, surco medio marcado por una amplia foseta, realzado por el borde posterior; escutelo redondo; élitros con las costillas homogéneas e indistintas, células irregulares, pilosidad rala; patas cortas, anchas mesofémures con dos espolones pilosos (Fig. 4), fémures y tibias lisas y curvadas. **Abdomen.** De ápice casi cilíndrico, séptimo esternito muy cóncavo y arqueado, el octavo ojival, de ápice agudo; edeago como en las Figs. 26-28, de tipo espadiforme. **Alotipo hembra.** Semejante al macho, penúltimo esternito truncado en su borde posterior, el último anchamente ojival.



Figuras 11-28

Plateros ssp., edeago, vista dorsal, lateral y ventral de: 11-13. *P. erebus*. 14-16. *P. barrerai* sp. nov. 17-19. *P. brailovskyi* sp. nov. 20-22. *P. parallelus* Gorham. 23-25. *P. linsdalei* sp. nov. 26-28. *P. chemsaki* sp. nov. Línea = 1 mm.

Zaragoza: El género *Plateros* en México

Etimología. Me place dedicar esta especie al Dr. J.A. Chemsak, uno de los colectores de la misma y destacado entomólogo en el campo de los cerambícidos.

Plateros (Paraplateros) moroni sp. nov.
Figs 29-31

Holotipo macho: MEXICO, Jalisco, El Tuito, 27/08/1996, col. S. Zaragoza dep. CNIN, Instituto de Biología, UNAM.

Talla. Largo 6.43; ancho 1.44.

Color. Negro a excepción de: primeros antenitos, tubérculos anteníferos, lados del pronoto, coxas, trocánteres y base del fémures que son naranja-rojizo. **Cabeza.** Espacio interocular cóncavo, de 0.52 de ancho; ojos de 0.22 de diámetro, medianos (2.36) en relación a la distancia interocular; antenas filiformes, angostas, longitud de los antenitos 2-4 (0.79), largos (1.52) en relación a la distancia interocular, tercer antenito casi tan largo como el cuarto, éste más largo que ancho; clípeo redondeado; mandíbulas angostas; último artejo de los palpos maxilares más largo que ancho. **Tórax.** Pronoto largo (3.49) en relación al largo de los élitros, con los lados casi paralelos, borde anterior redondo, el posterior bicóncavo, emarginado y realzado a la mitad, ángulos posteriores casi rectos, disco cóncavo, declinado a los lados, brillante, poco piloso, surco reducido a una honda foseta; escutelo truncado; élitros con las costillas homogéneas e indistintas células irregulares, pilosidad rala; patas cortas, anchas, mesofémures con un espolón piloso, fémures y tibias lisas, curvadas. **Abdomen.** Séptimo esternito muy cóncavo y arqueado, el, octavo ojival y agudo al ápice; eedeago como en las Figs. 29-31, curvado y quillado al ápice. Hembra desconocida.

Etimología. Me es grato dedicar esta especie al Dr. M.A. Morón, destacado colega que trabaja en el campo de los coleópteros lamelicornios.

Plateros (Paraplateros) guadalupae sp. nov.
Figs. 32-34

Holotipo macho: MEXICO, Veracruz, Huatusco-Conejos, 13/08/1974, col. S. Zaragoza, dep. CNIN, Instituto de Biología, UNAM.

Talla. Largo 4.31; ancho 1.40

Color. Negro a excepción de: lados del pronoto y región humeral que es naranja-rojizo. **Cabeza.** Espacio interocular cóncavo, de 0.32 de ancho; ojos de 0.19 de diámetro, reducidos (2.74) en relación a la distancia interocular; antenas filiformes, angostas, longitud de los antenitos 2-4 (0.59), medianas (1.13) en relación a la distancia interocular, tercer antenito corto, menos de la mitad del cuarto, éste casi tan largo como ancho; clípeo redondeado; mandíbulas angostas; último artejo de los palpos maxilares más largo que

ancho. **Tórax.** Pronoto largo (3.74) en relación a lo largo de los élitros, lados casi paralelos, borde anterior casi truncado, el posterior ligeramente bicóncavo, con la parte media realizada, disco casi plano, declinado a los lados, brillante, poco piloso, surco medio reducido a una foseta en la parte media posterior; escutelo redondo; élitros con las costillas heterogéneas, la segunda y cuarta más pronunciadas, células irregulares, pilosidad rala; patas cortas, anchas, mesofémures con dos espolones pilosos en el borde interno, fémures y tibias lisas y curvadas. **Abdomen.** Séptimo esternito profundamente cóncavo y arqueado, el octavo ojival, de ápice agudo; edeago como en las Figs. 32-34, de tipo espadiforme. Hembra desconocida.

Etimología. Me es muy grato dedicar esta especie a mi esposa Guadalupe García, en reconocimiento al gran apoyo que siempre me ha brindado.

***Plateros (Paraplateros) terroni* sp. nov.**

Figs. 35-37

Holotipo macho: MEXICO, Tabasco, Cárdenas, Campo C.S.A.T., 20/05/1976, col. A. González. **Alotipo hembra** mismos datos, dep. CNIN, Instituto de Biología, UNAM.

Talla. Largo 7.13; ancho 2.08

Color. Negro a excepción de: lados del pronoto, región humeral de los élitros, coxas, trocánteres, y parte basal de los fémur que son naranja-rojizo. **Cabeza.** Espacio interocular cóncavo, de 0.68 de ancho; ojos de 0.27 de diámetro, reducidos en relación a la distancia interocular; antenas filiformes, angostas, longitud de los antenitos 2-4 (0.90) medianas (1.32) en relación a la distancia interocular, tercer antenito más corto que el cuarto, éste casi tan ancho como largo; clipeo redondo; mandíbulas anchas; último artejo de los palpos maxilares más largo que ancho. **Tórax.** Pronoto largo (3.63) en relación a lo largo de los élitros, lados casi paralelos, borde anterior redondo, el posterior bicóncavo, realizado, disco casi plano, con los lados declinados, brillante, piloso, surco medio enmarcado por lo realizado del borde posterior; escutelo redondo; élitros con las costillas homogéneas e indistintas, células irregulares, pilosidad abundante y procumbente; patas cortas, anchas, mesofémures con dos espolones pilosos, fémures y tibias comprimidas, surcadas y curvadas. **Abdomen.** Séptimo esternito profundamente cóncavo, el octavo ojival, de ápice agudo; edeago como en las Figs. 35-37, de tipo espadiforme. **Holotipo hembra.** Similar al macho, mesofémures sin espolones pilosos, tibias menos curvadas.

Étimología. Me place dedicar esta especie al M. en C. Roberto Terrón Sierra, investigador en el campo de coleópteros cerambícidos.

Plateros (Paraplateros) reyesi sp. nov.

Figs. 38-40

Holotipo macho: MEXICO, Chiapas, Simojovel, 1/08/1953, col. J.A. Chemsak, dep. CNIN, Instituto de Biología, UNAM.

Talla. Largo 7.20; ancho 1.68

Color. Negro a excepción de: tubérculos anteníferos, lados del pronoto, y región humeral de los élitros que son naranja-rojizo. **Cabeza.** Espacio interocular plano, de 0.63 de ancho; ojos de 0.19 de diámetro, reducidos (3.31) en relación a la distancia interocular; antenas filiformes, anchas, longitud de los antenitos 2-4 (0.90), medianas (1.43) en relación a la distancia interocular, tercer antenito un poco más corto que el cuarto, éste casi tan ancho como largo; clípeo redondo; mandíbulas anchas; último artejo de los palpos maxilares más largo que ancho. **Tórax.** Pronoto largo (3.90) en relación a lo largo de los élitros, lados casi paralelos, borde anterior redondo, el posterior bicóncavo, emarginado y realzado en la parte media, ángulos posteriores redondos, disco casi plano, declinado a los lados, brillante, piloso, surco medio muy profundo; escutelo redondo; élitros con las costillas homogéneas e indistintas, células irregulares, pilosidad rala; patas cortas, anchas, lisas, mesofémures con dos espolones pilosos en su borde interno, tibias curvadas. **Abdomen.** Séptimo esternito profundamente arqueado, cóncavo, el octavo ojival, de ápice agudo; edeago como en las Figs. 38-40, tipo espadiforme. Hembra desconocida.

Etimología. Dedico esta especie al M. en C. Pedro Reyes destacado entomólogo en el campo de los coleópteros pasálidos.

Plateros (Paraplateros) doyení sp. nov.

Figs. 41-43

Holotipo macho: MEXICO, Yucatán, Numa, 49 mi S, 14/07/1963, col. J. Doyen, dep. CNIN, Instituto de Biología, UNAM.

Talla. Largo 6.47; ancho 1.44

Color. Negro a excepción de: tubérculos anteníferos, primeros antenitos, lados del pronoto, coxas, base de los fémures y últimos esternitos que son naranja-rojizo. **Cabeza.** Espacio interocular plano, de 0.55 de ancho; ojos de 0.16 de ancho, reducidos (3.44) en relación a la distancia interocular; antenas filiformes, angostas, longitud de los antenitos 2-4 (0.77), medianas (1.40) en relación a la distancia interocular, tercer antenito un poco más corto que el cuarto, éste más largo que ancho; clípeo redondo; mandíbulas anchas; último artejo de los palpos maxilares más largo que ancho. **Tórax.** Pronoto largo (3.94) en relación a lo largo de los élitros, lados casi paralelos, borde anterior redondo, el posterior bicóncavo, con la parte media emarginada y realzada, ángulos posteriores agudos, disco ligeramente cóncavo,

brillante, poco piloso, con las lados declinados, surco medio profundo; escutelo truncado; élitros con las costillas homogéneas e indistintas, células irregulares, pilosidad abundante; patas cortas, angostas, mesofémures con dos espolones pilosos, metafémures con uno, tibia curvada y lisa. **Abdomen.** Séptimo esternito profundamente arqueado, cóncavo, el octavo ojival, de ápice agudo; eedeago como en las FIGS. 41-43, de tipo espadiforme. Hembra desconocida.

Etimología. Dedico esta especie al colector de la misma, el Dr. J. Doyen.

***Plateros (Paraplateros) ariasi* sp. nov.**

Figs. 44-46

Holotipo macho: MEXICO, Nayarit, Jalocotán, 30/08/1984, col. A. Ibarra, dep. CNIN, Instituto de Biología, UNAM.

Talla. Largo 6.90; ancho 1.82

Color. Negro a excepción de: tubérculos anteníferos, primeros antenitos, pronoto, margen humeral y sutural de los élitros, coxas, trocánteres, y base de los fémures que son naranja-rojizo. **Cabeza.** Espacio interocular cóncavo, de 0.66 de ancho; ojos de 0.19 de diámetro, reducidos (3.47) en relación a la distancia interocular; antenas filiformes, angostas, longitud de los antenitos 2-4 (0.82), medianas (1.24) en relación a la distancia interocular, tercer antenito casi tan largo como el cuarto, éste casi tan ancho como largo; clipeo redondo; mandíbulas anchas; último artejo de los palpos maxilares más largo que ancho. **Tórax.** Pronoto largo (3.99) en relación a lo largo de los élitros, lados casi paralelos, borde anterior ligeramente pronunciado, el posterior bicóncavo, parte media truncada y realzada, ángulos posteriores agudos, disco brillante, poco piloso, casi plano, con los lados declinados, surco medio profundo en su parte posterior; escutelo redondo; élitros con las costillas ligeramente realzadas, células irregulares, pilosidad rala; patas cortas lisas, mesofémures con un espolón piloso, tibia curvada. **Abdomen.** Séptimo esternito cóncavo y arqueado, el octavo ojival, de ápice agudo; eedeago como en las Figs. 44-46, de tipo espadiforme. Hembra desconocida.

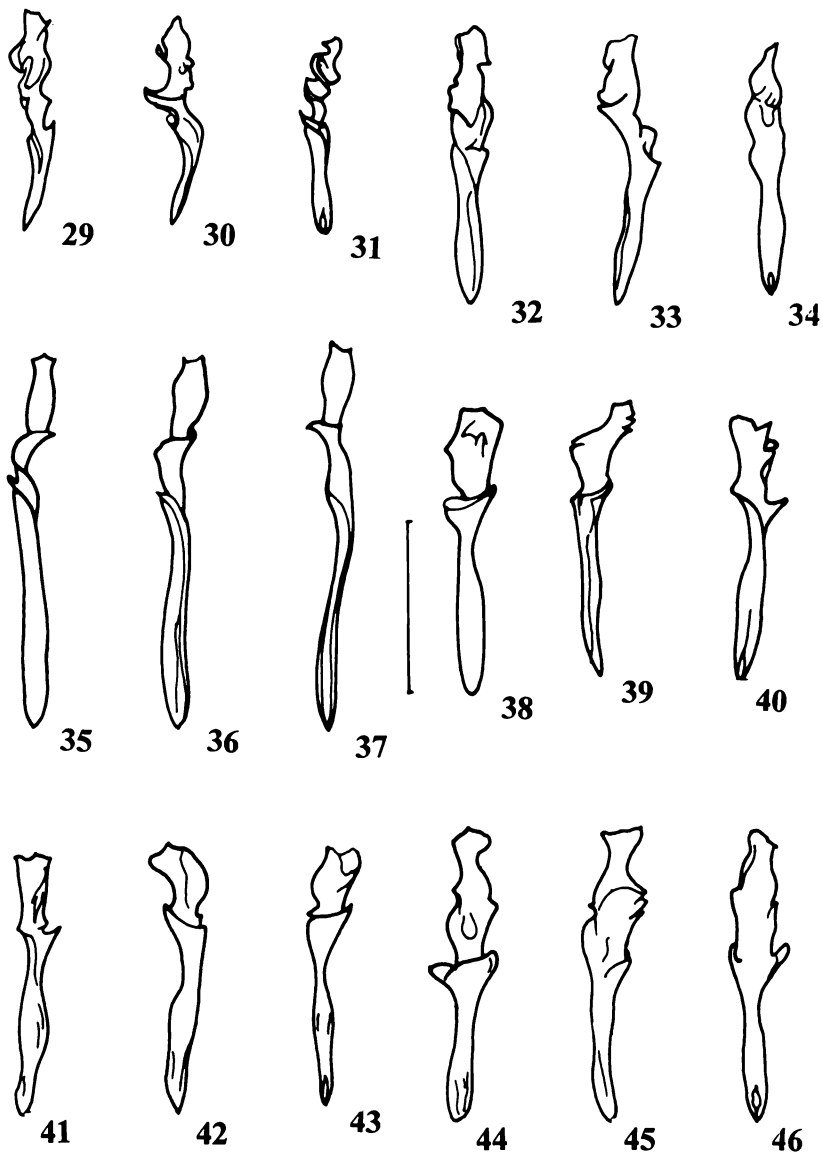
Etimología. Dedico esta especie a Francisco Arias, colector adscrito al Instituto de Biología.

***Plateros (Paraplateros) santiago* sp. nov.**

Figs. 47-49

Holotipo macho: MEXICO, Chiapas, Simojovel, 1-16/08/1958, col. J.A. Chemsak, dep. CNIN, Instituto de Biología. **Paratipo macho** mismos datos, dep. CNIN, Instituto de Biología, UNAM.

Talla. Largo 6.64; ancho 1.44



Figuras 29-46

Plateros. ssp., eedeago, vista dorsal, lateral y ventral de: 29-31. *P. moroni* sp. nov. 32-34. *P. guadalupae* sp. nov. 35-37. *P. terroni* sp. nov. 38-40. *P. reyesi* sp. nov. 41-43. *P. doyenii* sp. nov. 44-46. *P. ariasi* sp. nov. Línea = 1 mm.

Color. Negro a excepción de: tubérculos anteníferos, lados del pronoto y margen humeral de los élitros que son naranja-rojizo. **Cabeza.** Espacio interocular plano, de 0.63 de ancho; ojos de 0.19 de diámetro, reducidos (3.32) en relación a la distancia interocular; antenas filiformes, angostas, longitud de los antenitos 2-4 (0.71), medianas (1.13) en relación a la distancia interocular, tercer antenito más corto que el cuarto, éste más largo que ancho; clípeo redondo, mandíbulas anchas; último artejo de los palpos maxilares más largo que ancho. **Tórax.** Pronoto largo (3.99) en relación a lo largo de los élitros, lados casi paralelos, borde anterior redondo, el posterior bicóncavo, parte media emarginada, ángulos posteriores agudos, disco ligeramente cóncavo, brillante, piloso, lados declinados, surco medio conspicuo sólo en la parte posterior; escutelo emarginado; élitros con las costillas homogéneas e indistintas, células irregulares, pilosidad rala; patas largas, angostas, lisas, mesofémures con dos espolones pilosos en su borde interno, tibias curvadas. **Abdomen.** Séptimo esternito profundamente cóncavo, el octavo ojival, de ápice agudo; edeago como en las Figs. 47-49, tipo espadiforme. Hembra desconocida.

Etimología. Dedico esta especie a mi hijo Santiago Zaragoza García, entusiasta compañero en el campo.

***Plateros (Paraplateros) pachecoi* sp. nov.**

Figs. 50-52

Holotipo macho: MEXICO, Tabasco, Teapa 22/07/1963, col. E. Doyen. **Paratipos.** Mismos datos 2♂, dep. EMEC; 1♂, Chiapas, Simojovel, 1-16/08/1968, J.A. Chemsak. Holotipo y un paratipo dep. en CNIN, Instituto de Biología, UNAM.

Talla. Largo 6.80; ancho 1.68

Color. Negro a excepción de: tubérculos anteníferos, primeros antenitos, lados del pronoto, región humeral de los élitros, coxas, trocánteres y último esternito que son naranja-rojizo. **Cabeza.** Espacio interocular plano, de 0.57 de ancho; ojos de 0.19 de diámetro, reducidos (3.0) en relación a la distancia interocular; antenas filiformes, angostas, longitud de los antenitos 2-4 (0.82), medianas (1.44) en relación a la distancia interocular, tercer antenito casi alcanzando la mitad del cuarto, éste casi tan ancho como largo: clípeo redondo; mandíbulas angostas; último artejo de los palpos maxilares más largo que ancho. **Tórax.** Pronoto mediano (4.10) en relación al largo de los élitros, lados casi paralelos, borde anterior ligeramente pronunciado, el posterior bicóncavo, parte media truncada y realzada, ángulos posteriores agudos, disco ligeramente cóncavo, poco piloso, con los lados declinados, surco medio más conspicuo en la mitad posterior; escutelo emarginado, élitros con las costillas homogéneas e indistintas, células irregulares, pilosidad rala; patas largas, angostas, lisas, mesofémures con dos espolones pilosos en el borde interno, tibias curvadas. **Abdomen.** Séptimo esternito profundamente cóncavo, el octavo ojival, con el ápice agudo; edeago (Figs. 50-52) tipo espadiforme. Hembra desconocida. Línea = 1 mm.

Zaragoza: El género *Plateros* en México

Etimología. Con gran satisfacción dedico esta especie al Dr. Francisco Pacheco destacado entomólogo en el campo de los coleópteros heterocéridos.

Plateros (Paraplateros) oscarí sp. nov.

Figs. 53-55

Holotipo macho: MEXICO, Sinaloa, La Concordia, 14/08/1970, col. J.A. Chemsak, dep. CNIN, Instituto de Biología, UNAM.

Talla. Largo 6.85; ancho 1.68

Color. Negro a excepción de: tubérculos anteníferos, primeros antenitos, lados del pronoto, región humeral de los élitros, coxas, trocánteres, base de los fémures y últimos esternitos que son naranja-rojizos. **Cabeza.** Espacio interocular cóncavo, de 0.55 de ancho; ojos de 0.19 de diámetro, reducidos (2.89) en relación a la distancia interocular; antenas filiformes, angostas, longitud de los antenitos 2-4 (0.77), medianas (1.40) en relación a la distancia interocular, tercer antenito alcanzando poco más de la mitad del cuarto éste más largo que ancho; clípeo redondo; mandíbulas angostas; último artejo de los palpos maxilares más largo que ancho. **Tórax.** Pronoto largo (3.89) en relación a lo largo de los élitros, lados casi paralelos, borde anterior casi truncado, el posterior profundamente bicóncavo, con la parte media emarginada y realzada, ángulos posteriores casi rectos, disco excavado, brillante, poco piloso, surco medio muy conspicuo en la parte media posterior; escutelo redondeado; élitros con las costillas homogéneas e indistintas, células irregulares, pilosidad rala; patas largas, angostas, lisas, meso y metafémures con un espolón piloso, tibias curvadas. **Abdomen.** Séptimo esternito muy cóncavo, el octavo triangular; edeago como en las Figs. 53-55, de tipo espadiforme. **Alotipo hembra.** Semejante al macho, con el surco menos pronunciado, fémures sin espolones pilosos. Último esternito redondeado.

Etimología. Dedico esta especie a mi hijo Oscar Zaragoza García, entusiasta compañero en el campo.

Plateros (Paraplateros) guardadoae sp. nov.

Figs. 56-58

Holotipo macho: MEXICO, Oaxaca, La Ventosa, 25 mi N, 19/07/1963, col. J. Doyen, dep. CNIN, Instituto de Biología, UNAM.

Talla. Largo 6.43; ancho 1.68

Color. Negro a excepción de: tubérculos anteníferos, primeros antenitos, lados del pronoto, región humera de los élitros, coxas trocánteres, base de los fémures y últimos esternitos que son naranja-rojizo. **Cabeza.** Espacio interocular cóncavo, de 0.55 de ancho; ojos de 0.22 de

diámetro, medianos (2.50) en relación a la distancia interocular; antenas filiformes, angostas, longitud de los antenitos 2-4 (0.82), medianas en relación a la distancia interocular, tercer antenito menos de la mitad el cuarto, éste más largo que ancho; clípeo redondo,; mandíbulas angostas; último artejo de los palpos maxilares más largo que ancho. **Tórax.** Pronoto largo (3.59) en relación a lo largo de los élitros, lados casi paralelos, borde anterior pronunciado, el posterior profundamente bicóncavo, parte media emarginada y realizada, ángulos posteriores agudos, disco ligeramente convexo, brillante, poco piloso, con los lados decliventes, surco medio conspicuo en la parte media posterior; escutelo redondeado; élitros con las costillas homogéneas e indistintas, células irregulares, pilosidad rala; patas largas, angostas, lisas, mesofémures con un espolón piloso en el borde interno, tibias curvadas. **Abdomen.** Séptimo esternito arqueado, profundamente cóncavo, el octavo triangular; eedeago como en las Figs. 56-58, tipo espadiforme. Hembra desconocida.

Etimología. Me es grato dedicar esta especie a la Bióloga. María. Eugenia Guardado, incansable compañera en el trabajo de campo.

GRUPO SPIRALIPENIS

Este grupo, ahora representado únicamente por dos especies, se distingue por tener el eedeago en forma de espiral, el metatrocánter bifurcado y el metafémur ensanchado, en forma de clava invertida, características no reconocidas en ninguna de las especies aquí tratadas, comparten 44 de las 49 características consideradas en este estudio.

Las dos únicas especies de este grupo se pueden separar así:

- 1 Talla reducida (4.75); borde anterior del clípeo emarginado; último artejo de los palpos maxilares tan largo como ancho; eedeago con casi dos vueltas en espiral como en las Figs. 59-61 (*Plateros*) *spiralipenis* sp. nov.
- 1' Talla mediana (6.25); borde anterior del clípeo redondeado; último artejo de los palpos maxilares más largo que ancho; eedeago con una vuelta en espiral como en las Figs. 62-64 (*Plateros*) *noveloi* sp. nov.

Plateros (*Plateros*) *spiralipenis* sp. nov.

Figs. 59-61

Holotipo macho: MEXICO, Veracruz, Estación de Biología Los Tuxtlas, 19/09/1984, trampa colgante, cols. J.L. Colín y H. Rojas. **Paratipos.** 2♂ mismos datos; 2♂ misma localidad, 2/06/1984, col. A. Juárez; **Puebla,** Km. 6 Pahuatlán-Honey, 1♂, 6/08/1995, col. H. Brailovsky, dep. CNIN, Instituto de Biología, UNAM.

Talla: Largo 4.75; ancho 1.40

Color. Negro a excepción de: lados del pronoto región humeral de los élitros, trocánteres y base de los fémures que son naranja-rojizo. **Cabeza.** Espacio interocular cóncavo, de 0.27 de ancho, tubérculos anteníferos conspicuos, ojos de 0.33 de diámetro, grandes (0.73) en relación a la distancia interocular; antenas filiformes, angostas, longitud de los antenitos 2-4 (0.77), largas (2.85) en relación a la distancia interocular, tercer antenito casi tan largo como el cuarto; clípeo emarginado; mandíbulas angostas; último artejo de los palpos maxilares tan largo como ancho. **Tórax.** Pronoto corto (5.17) en relación a lo largo de los élitros, borde anterior redondo, el posterior bisinuado, ángulos posteriores agudos, disco declinado, brillante, piloso, surco medio profundo en su mitad posterior; escutelo truncado; élitros con las costillas homogéneas e indistintas, células regularmente dispuestas, pilosidad rala; patas desiguales, las anteriores y medias semejantes, las posteriores con los trocánteres bifurcados y los fémures dilatado. **Abdomen.** Séptimo esternito emarginado, el octavo ojival, edeago como en las Figs. 59-61, casi con dos vueltas en espiral, orificio medio terminal. Hembra desconocida

Etimología. El nombre aduce a la forma del edeago.

***Plateros (Plateros) noveloi* sp. nov.**

Figs. 10, 62-54

Holotipo macho etiquetado: MEXICO, Veracruz, Fortín de las Flores, Sumidero 22/05/1965, dep. CNIN, Instituto de Biología, UNAM.

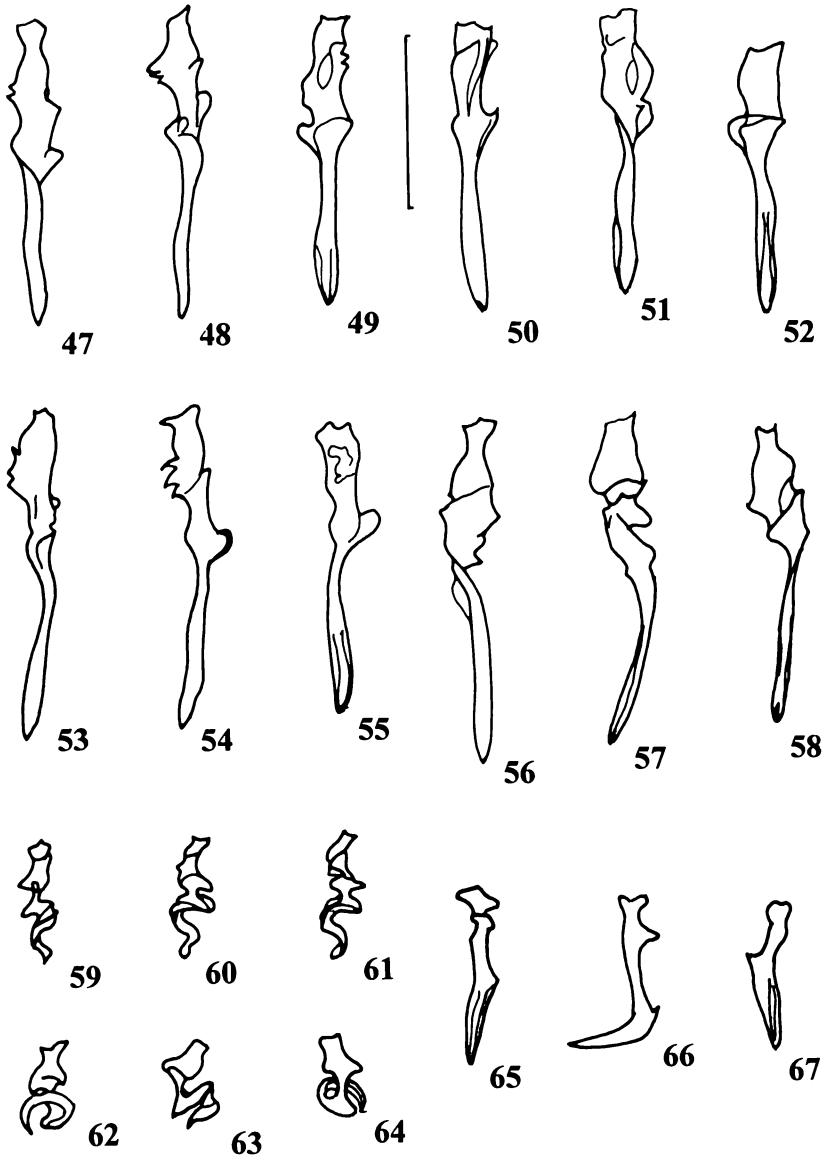
Talla: Largo 6.15; ancho 1.40

Estrechamente relacionado con la especie anterior de la que se puede separar por su mayor talla; clípeo redondeado; mandíbulas más largas y angostas; último artejo de los palpos maxilares más largo que ancho y sobre todo por la forma del edeago que en esta especie presenta únicamente una vuelta en espiral como en las Figs. 62-64.

Etimología. Esta especie está dedicada al Dr. Rodolfo Novelo Gutiérrez, investigador en el campo odonitológico.

GRUPO ATERRIMUS

Talla mediana (6.01-8.50) a chica (3.70-6.00). En el grupo se comparten 26 características de las 49 consideradas, las primeras nueve, son referidas al color negro y segregan al grupo. **Cabeza:** parcialmente cubierta por el pronoto; espacio interocular de ordinario cóncavo; tubérculos anteníferos conspicuos; antenas frecuentemente serradas y anchas (Fig. 7); clípeo con el borde anterior redondeado o truncado; mandíbulas con la base angosta; último artejo de los palpos maxilares más largo que ancho o tan largo como ancho.



Figuras 47-67

Plateros ssp., edeago, vista dorsal, ventral y lateral de: 47-49. *P. santiagoi* sp. nov. 50-52. *P. pachecoi* sp. nov. 53-55. *P. oscari* sp. nov. 56-58. *P. guardadoae* sp. nov. 59-61. *P. spiralipenis* sp. nov. 62-64. *P. noveloi* sp. nov. 65-67. *P. falcatus* sp. nov. Línea = 1 mm.

Tórax: Pronoto corto (6.32) a mediano (4.44) en relación a la longitud de los élitros, lados convergentes, borde posterior con o sin quillas, disco con o sin un surco en la línea media posterior, brillante y muy o poco piloso; escutelo con el borde posterior variable; costillas de los élitros homogéneas y pilosidad rala; trocánter anterior con sedas pequeñas; borde interno del mismo, casi siempre redondeado; borde interno del meso y metatrocánter redondeado o agudo; borde interno de los fémures entero sin espolones pilosos; fémures y tibias comprimidas y surcadas longitudinalmente; las tibias más o menos rectas, ligeramente ensanchadas posteriormente. **Abdomen.** Séptimo esternito truncado o emarginado, segmento terminal curvado o no; eedeago sin lóbulos laterales.

Gorham describe *Plateros carbonarios* (1884:240) y *Calleros aterrimus* (1884:244), especies que describe de color negro, la primera especie presenta en el pronoto un margen de color ocre, que no es el caso de ninguna de las especies ahora consideradas, en cuanto a la segunda corresponde al género *Plateros*.

El grupo está actualmente representado por cinco especies que se separan así:

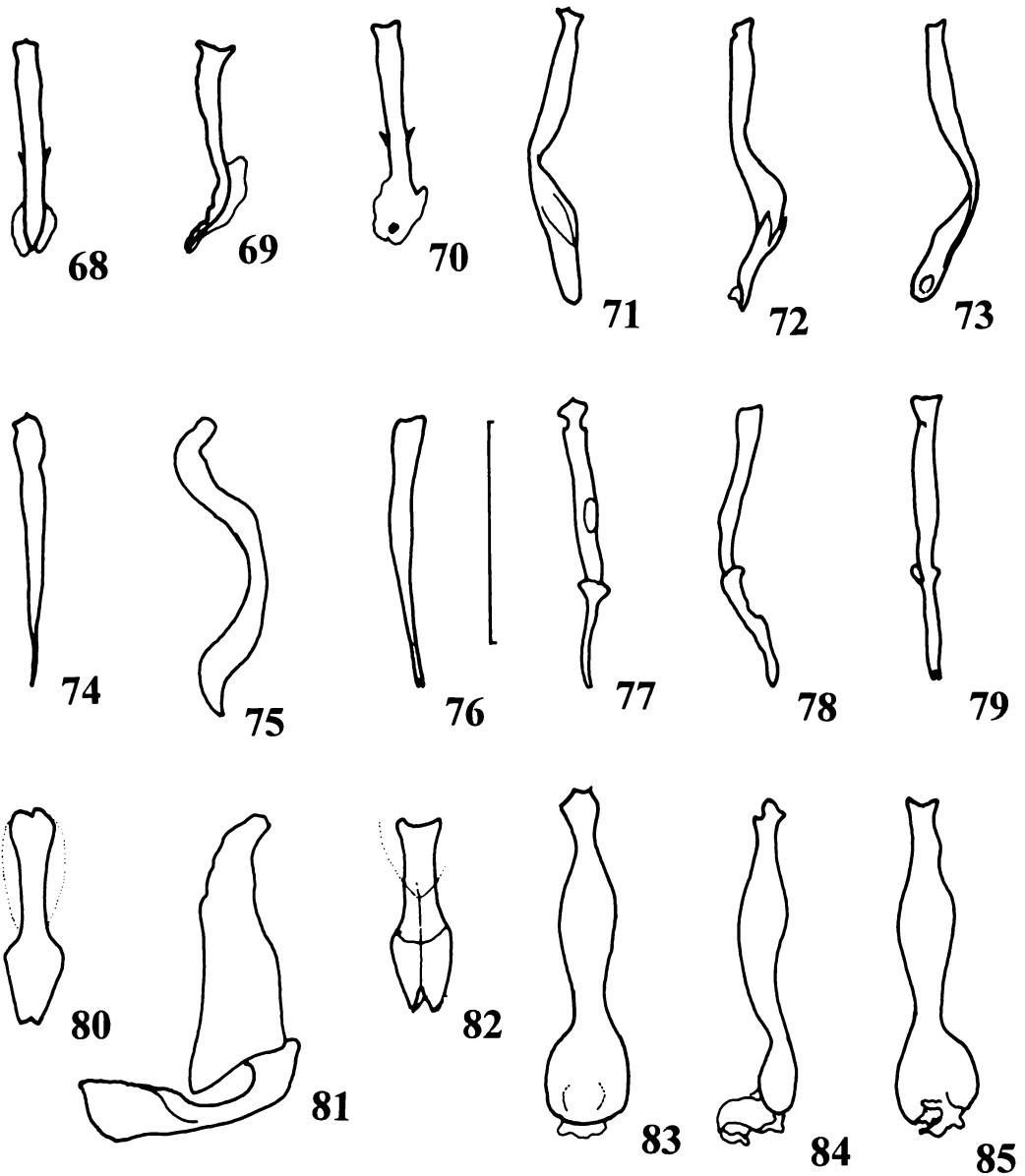
Clave para la separación de especies del Grupo ATERRIMUS

- 1 Antenas serradas, anchas o angostas; último esternito no flexionado 2
- 1' Antenas filiformes; último esternito y terguito flexionado; eedeago curvado casi en ángulo recto como en la Fig. 66 (*Plateros*) *falcatus* sp. nov.
- 2 Antenas angostas; el sexto antenito casi tres veces tan largo como el ancho de su ápice; pronoto claramente surcado en su parte media posterior, sin elevaciones convergentes; eedeago con dos quillas casi al ápice como en la Fig. 69 (*Plateros*) *aterrimus* (Gorham)
- 2' Primeros antenitos anchos, el sexto casi dos veces tan largo como el ancho de su ápice; pronoto ligeramente surcado en su parte media posterior 3
- 3 Último artejo de los palpos maxilares ancho, dilatado en su parte media, casi tan ancho como largo; eedeago como en la Fig. 72 con una cresta apical
- (*Plateros*) *powelli* sp. nov.
- 3' Último artejo de los palpos maxilares angosto, más de dos veces tan largo como ancho 4
- 4 Pronoto relativamente ancho, de bordes un tanto convergentes; eedeago lateralmente comprimido como en las Figs. 74, 76 (*Plateros*) *lattini* sp. nov.
- 4' Pronoto relativamente angosto, de bordes un tanto paralelos; eedeago con dos quillas dorsales al ápice como en la Fig. 77 (*Plateros*) *veirsi* sp. nov.

***Plateros (Plateros) falcatus* sp. nov.**
Figs. 65-67

Holotipo macho: MEXICO, Puebla, ladera Este Popocatepelt, 29 km. E de Amecameca, 3125 mi, 25/08/1987, J. Doyen. **Paratipos** 2♂ 2♀ mismos datos, 1♂ 1♀ dep. EMEC., el Holotipo y los otros Paratipos, dep. en CNIN, Instituto de Biología, UNAM.

Talla. Largo 6.72; ancho 1.46



Figuras 68-85

Plateros ssp., edeago, vista dorsal, lateral y ventral de: 68-70. *P. aterrimus* (Gorham). 71-73. *P. powelli* sp. nov. 74-76. *P. lattini* sp. nov. 77-79. *P. veirsi* sp. nov. 80-82. *P. angulatus* sp. nov. 83-85. *P. apicalis* Gorham. Línea = 1 mm.

Color. Negro. **Cabeza.** Espacio interocular plano, de 0.55 de ancho; ojos de 0.27 de diámetro, medianos (2.03) en relación a la distancia interocular; antenas filiformes, con los artejos 4-5 ligeramente serrados, longitud de los antenitos 2.4 (0.74), medianas (1.34) en relación a la distancia interocular, tercer antenito casi alcanzando la mitad del cuarto; clípeo truncado; mandíbulas angostas muy curvadas al ápice; último artejo de los palpos maxilares casi tan largo como ancho. **Tórax.** Pronoto mediano (5.0) en relación a lo largo de los élitros, lados convergentes, borde anterior redondo, el posterior casi recto, ángulos posteriores agudos, disco declinado al frente y a los lados, brillante, pilosidad rala, surco medio conspicuo en la parte posterior; escutelo redondo; élitros con las costillas homogéneas e indistintas, células irregulares, pilosidad rala; patas largas, angostas, tibias y fémures comprimidas, surcadas, casi rectas. **Abdomen.** Séptimo esternito emarginado, el octavo ojival, curvado; edeago como en las Figs. 65-67, en forma de hoz con un surco longitudinal. **Hembra.** Semejante al macho, un poco más robusta antenas más anchas, último esternito ancho y redondo.

Etimología. El nombre hace referencia a la forma curvada del edeago.

Plateros (Plateros) aterrimus (Gorham) n. comb

Calleros aterrimus Gorham 1884: 244. Figs 68-70

Calleros aterrimus Gorham. 1884. *Biol. Centr. Amer. Ins. Coleop. III* pt. 2: 244

Talla. Largo 5.10; ancho 1.40

Color. Negro. **Cabeza.** Espacio interocular cóncavo, de 0.33 de ancho; ojos de 0.19 de diámetro, medianos (1-74) en relación a la distancia interocular; antenas serradas, angostas, longitud de los antenitos 2-4 (0.66) largas (2.0) en relación a la distancia interocular, tercer antenito tan ancho como largo, casi triangular, un poco más corto que el cuarto; clípeo redondo; mandíbulas angostas; último artejo de los palpos maxilares más largo que ancho. **Tórax.** Pronoto corto (6.28) en relación a lo largo de los élitros, lados convergentes, borde anterior redondo, el posterior ligeramente bicóncavo, ángulos posteriores agudos, disco brillante, casi plano, declinado a los lados, piloso, surco medio poco marcado en la parte posterior; escutelo truncado; élitros con las costillas homogéneas e indistintas, células regulares, pilosidad rala; patas medianas, angostas, fémures y tibias comprimidas, surcadas y derechas. **Abdomen.** Séptimo esternito emarginado, el octavo ojival, ligeramente redondo al ápice; edeago como en las Figs. 68-70, con una quilla dorsal, flexionado al ápice, orificio medio terminal.

Plateros aterrimus Gorham se registra por primera vez para México.

Distribución conocida. PANAMA, Volcán Chiriquí.

Nuevos registros. MEXICO, Durango, 1♂ 8/06/1952; Sinaloa, 1♂ 9/08/1972.

Comparando nuestros ejemplares, con la fotografía del tipo designado por Gorham como *Calleros aterrimus* y que permite fácilmente reconocer las características que usó el autor

para establecer y hermanar al género *Calleros* (1881:25) con *Plateros* y al separarlos por lo largo de las antenas, comenta además, que son de apariencia diferente. En las 57 especies aquí tratadas el aspecto general así como la longitud de las antenas es muy variable. No obstante la estructura del edeago carente de lóbulos laterales (parámeros) y que no fue considerado por Gorham, hermana a todas las 57 especies base de este trabajo.

***Plateros (Plateros) powelli* sp. nov.**

Figs. 71-73

Holotipo macho: MEXICO, Durango, 4 mi S. El Salto, 8000', 10/08/1986, col. Brown y Powell. **Paratipo macho:** MEXICO, Durango, El Salto, 10 mi. W, 23/07/1964, J.A. Chemsak, y J. Powell, dep. CNIN, Instituto de Biología, UNAM.

Talla. Largo 7.64; ancho 1.44

Color. Negro. **Cabeza.** Espacio interocular cóncavo, de 0.41 de ancho; ojos de 0.35 de diámetro, grandes (1.17) en relación a la distancia interocular; antenas serradas, anchas, longitud de los antenitos 2-4 (0.87), largas (2.12) en relación a la distancia interocular, tercer antenito triangular, un poco más corto que el cuarto; clípeo redondo; mandíbulas angostas; último artejo de los palpos maxilares casi tan largo como ancho. **Tórax.** Pronoto corto (6.32) en relación a lo largo de los élitros, lados convergentes, borde anterior pronunciado, el posterior ligeramente bicóncavo, ángulos posteriores agudos, disco convexo, con los lados declinados, brillante, piloso, surco medio poco marcado; escutelo emarginado; élitros con las costillas homogéneas e indistintas, células regulares, pilosidad rala; patas largas, angostas, fémures y tibias comprimidas, surcadas, derechas. **Abdomen.** Séptimo esternito truncado, el octavo ojival, derecho, de ápice agudo; edeago como en las Figs. 71-73, curvado, dilatado al ápice, con una cresta dorsal. Hembra desconocida.

Etimología. Me es grato dedicar esta especie a J. Powell colector de la misma.

***Plateros (Plateros) lattini* sp. nov.**

Figs. 74-76

Holotipo macho: MEXICO, Durango, El Salto, 8000', 19/07/1952, col. D. Lattin. **Alotipo hembra** mismos datos. **Paratipos 4♂:** MEXICO, Durango, Tepalcates, 30 mi. W, 8400', 4/08/1972, J. Powell, D. Veirs y C.D. Macneill, tres Paratipos dep. EMEC, el Holotipo, Alotipo y un paratipo, dep. CNIN, Instituto de Biología. UNAM.

Talla Largo 7.13; ancho 1.66

Color. Negro. **Cabeza.** Espacio interocular cóncavo, de 0.44 de ancho; ojos de 0.35 de diámetro, grandes (1.26) en relación a la distancia interocular; antenas serradas, anchas,

Zaragoza: El género Plateros en México

longitud de los antenitos 2-4 (0.90), largas (2.04) en relación a la distancia interocular, tercer antenito triangular, sobrepasando la mitad del cuarto; clípeo truncado; mandíbulas angostas; último artejo de los palpos maxilares más largo que ancho. **Tórax.** Pronoto corto (5.79) en relación al lo largo de los élitros, lados convergentes, borde anterior pronunciado, el posterior bicóncavo, ángulos posteriores ligeramente redondeados, disco casi plano, brillante, piloso, surco medio poco marcado; escutelo truncado; élitros con las costillas homogéneas, células regulares, pilosidad rala; patas cortas, fémures y tibias comprimidas, surcadas, derechas. **Abdomen.** Séptimo esternito emarginado, el octavo ojival, derecho, ápice agudo; eedeago como en las Figs. 74-76, curvado, comprimido lateralmente, orificio medio terminal. **Alotipo hembra.** Similar al macho, más robusta, antenas más anchas, último esternito ancho y truncado.

Etimología. El nombre hace referencia al colector de la misma.

Plateros (Plateros) veirsi sp. nov.
Figs. 77-79

Holotipo macho: MEXICO, Sinaloa, El Palmito, 8 mi. W, 29/07/1964, J. Powell y Veirs. dep. CNIN, Instituto de Biología, UNAM

Talla Largo 6.85; ancho 1.82

Color, Negro. **Cabeza.** Espacio interocular cóncavo, de 0.35 de ancho; ojos de 0.35 de diámetro, grandes (1.0) en relación a la distancia interocular; antenas serradas, anchas, longitud de los antenitos 2-4 (0.90), largas 2.57 en relación a la distancia interocular, tercer antenito triangular, sobrepasando la mitad del cuarto; clípeo redondo; mandíbulas angostas; último artejo de los palpos maxilares más largo que ancho. **Tórax.** Pronoto mediano (4.44) en relación a lo largo de los élitros, lados convergentes, borde anterior ligeramente pronunciado, el posterior bicóncavo, ángulos posteriores agudos, disco casi plano, brillante, piloso, con los lados decliventes, surco medio poco marcado; escutelo redondo; élitros con las costillas homogéneas, células regulares, pilosidad rala; patas cortas, fémures y tibias comprimidas, surcadas, derechas. **Abdomen.** Séptimo esternito truncado, el octavo ojival, derecho, ápice agudo; eedeago como en las Figs. 77-79, alargado, con una excrecencia laminar en el tercio distal, orificio medio terminal. Hembra desconocida.

Etimología. Esta especie es dedicada a un colector de la misma.

GRUPO OCHRACEUS

Talla mediana (6.08) a grande (11.32). En este grupo se comparten 20 características de las 49 consideradas, entre las que destacan el color naranja-rojizo del pronoto y élitros aún

cuando ventralmente son de ordinario de color negro. **Cabeza.** Ancha, de color negro o combinada, parcialmente cubierta por el pronoto; espacio interocular plano o cóncavo; ojos reducidos o grandes; tubérculos anteníferos conspicuos; antenas de ordinario serradas, anchas, de color negro; cíleo con el borde anterior variable; mandíbulas falcadas, con la base de ordinario angosta; último artejo de los palpos maxilares de longitud variable. **Tórax.** Lados del pronoto casi siempre convergentes, borde posterior poco o fuertemente quillado, con o sin surco medio, disco brillante y piloso; élitros con las costillas homogéneas e indistintas o heterogéneas, sobresaliendo la segunda y la cuarta; trocánter con o sin sedas conspicuas, borde interno del pro y mesotrocánteres redondos (Fig. 8), los metatrocánteres en algunas especies agudo (Fig. 9), nunca bifurcados, borde interno de los fémures entero, sin espolones pilosos, fémures y tibias con o sin surcos longitudinales, tibias curvadas o no en su borde interno. **Abdomen.** Séptimo esternito con el borde posterior truncado o emarginado, el octavo de ordinario con el ápice agudo y en el mismo plano horizontal que el resto de cuerpo.

El grupo está representado actualmente por 13 especies que se segregan así:

Clave para la separación de especies del Grupo OCHRACEUS

- 1 Antenas serradas, anchas; lados del pronoto convergentes; ojos de diámetro variable; élitros naranja-rojizo con o sin bandas longitudinales o transversales de color negras 3
- 1' Antenas filiformes; lados del pronoto con disposición variable; ojos grandes; élitros naranja-rojizo, frecuentemente con manchas negras al ápice 2
- 2 Pronoto corto, con los lados convergentes, ángulos posteriores muy agudos; élitros de color naranja-rojizo; lóbulo medio del edeago en ángulo recto, con la pieza basal muy desarrollada como en la Fig. 81 (*Plateros*) *angulatus* sp. nov.
- 2' Pronoto largo, con los lados más o menos paralelos, ángulos posteriores agudos; élitros naranja-rojizo con la mitad apical negra; edeago de forma ordinaria como en las Figs. 83-85 (*Plateros*) *apicalis* Gorham
- 3 Pronoto con una o dos bandas negras longitudinales; élitros de naranja-rojizo, con manchas apicales negras 6
- 3' Pronoto con una banda longitudinal negra; élitros con bandas transversales o manchas negras al ápice 4
- 4 Élitros con dos bandas transversales de color negro; antenitos cortos en relación a la distancia interocular; ojos grandes en relación a la misma distancia; edeago simple pero muy largo como en las Figs. 86-88 (*Plateros*) *forreranus* Gorham
- 4' Élitros con una mancha negra de longitud variable; antenitos 2-4 largos en relación a la distancia interocular; ojos de diámetro mediano en relación a la misma distancia . . 5
- 5 Élitros con machas negras pequeñas en la parte apical; cabeza y tórax negra; último artejo de los palpos maxilares casi tan largo como ancho; escutelo emarginado; edeago como en las Figs. 89-91, con la parte terminal curvada (*Plateros*) *nicaraguensis* Gorham

- 5' Élitros con una gran mancha que ocupa la mitad posterior región ventral del tórax y parte de la cabeza naranja rojiza, último artejo de los palpos maxilares más largo que ancho, escutelo redondo, edeago como en las Figs. 92-94, con la parte terminal ensanchada y recta (*Plateros*) *seminiger* Gorham
- 6 Pronoto naranja-rojizo, con dos bandas longitudinales negras; élitros con o sin manchas negras 7
- 6' Pronoto naranja-rojizo con una banda longitudinal negra 10
- 7 Élitros con una banda longitudinal anterior de color negro casi sobre la sutura; procoxas, trocánteres y parte basal de los fémures naranja-rojizo; antenitos 2-4 largos en relación a la distancia interocular; ojos grandes; edeago como en las Figs. 95-97, con el ápice en forma de "hacha" (*Plateros*) *ochraceus* Gorham
- 7' Élitros con una banda longitudinal negra o naranja sobre la sutura; antenas largas, ojos grandes o medianos; edeago con el ápice simple o modificado 8
- 8 Élitros con el margen sutural color naranja; antenitos 2-4 largos en relación a la distancia interocular; ojos grandes; edeago como en las Figs. 98-100, alargado, curvado en vista lateral, ápice simple (*Plateros*) *miltoses* sp. nov.
- 8' Élitros con el margen sutural de color negro en la parte anterior; antenitos medianos en relación a la distancia interocular; edeago con el ápice truncado o lanceado 9
- 9 Talla mediana (6.36); pronoto mediano (4.38); mandíbulas de base ancha; escutelo truncado; fémures y tibias comprimidas, surcadas; edeago como en las Figs. 101-103 alargado, de ápice truncado (*Plateros*) *gorhami* sp. nov.
- 9' Talla grande 8.74; pronoto largo (3.99); mandíbulas de base angosta; escutelo emarginado; fémures y tibias no comprimidas, lisas y curvadas; edeago como las Figs. 104-106, alargado con el ápice muy modificado (*Plateros*) *letourneuri* Gorham
- 10 Pronoto con una amplia mancha negra; antenitos medianos en relación a la distancia interocular; ojos reducidos; edeago como en las Figs. 107-109, modificado en sus 2/3 apicales (*Plateros*) *ortegae* sp. nov.
- 10' Pronoto con una banda angosta de color negro; antenas medianas o largas; ojos variables; edeago casi cilíndrico o comprimido 11
- 11 Cuerpo y escutelo negro; antenitos 2-4 medianos; ojos medianos; pronoto mediano; edeago como en las Figs. 110-112, corto, ápice ligeramente dilatado (*Plateros*) *heliae* sp. nov.
- 11' Escutelo con el margen ambarino; cabeza, parte ventral del tórax, coxas trocánteres y base de los fémures naranja-rojizo; antenitos largos; ojos grandes 12
- 12 Cabeza y patas negras; pronoto corto (5.79); base de las mandíbulas angosta; escutelo emarginado; metatrocánteres romos, fémures y tibias comprimidas, surcadas; edeago como en las Figs. 113-115, modificado al ápice (*Plateros*) *stramineus* Gorham
- 12' Cabeza y patas ambarinas; pronoto mediano (4.90); base de las mandíbulas ancha; escutelo truncado; metatrocánteres agudos, fémures y tibias lisas; edeago como en las Figs. 116-118, con el ápice membranoso y angosto (*Plateros*) *colini* sp. nov.

***Plateros (Plateros) angulatus* sp. nov.**

Figs. 80-82

Holotipo macho: MEXICO, Veracruz, Playa Escondida, 27/03/1996, col. E. Mariño. **Alotipo hembra.** Oacaxa, Sierra de Juárez, Km. 59 Tuxtepec-Oaxaca, 28/03/1984, col. A. Ibarra, **Paratipos.** Veracruz, 1♂, Estación de Biología Tropical Los Tuxtlas, 260 m, 10/03/1966, col. A. Ibarra, 2♀ mismos datos que el Alotipo, dep. CNIN, Instituto de biología, UNAM.

Talla. Largo 9.08; ancho 2.94

Color. Negro a excepción de: lados del pronoto y la mayor parte de los élitros que son naranja-rojizo. **Cabeza.** Espacio interocular cóncavo, de 0.49 de ancho; ojos de 0.55 de diámetro, grandes (0.89) en relación a la distancia interocular; antenas filiformes, angostas, longitud de los antenitos 2-4 (1.09), largas (2.22) en relación a la distancia interocular, tercer antenito más corto que el cuarto, éste más largo que ancho; clípeo truncado; mandíbulas angostas; último artejo de los palpos maxilares casi tan largo como ancho. **Tórax.** Pronoto corto (5.48) en relación a lo largo de los élitros, lados convergentes, borde anterior redondo, el posterior bisinuado, ángulos posteriores muy agudos, disco brillante, casi plano, piloso, sin surco medio; escutelo emarginado; élitros con las costillas cuarta y octava más prominentes, células regulares, pilosidad procumbente; patas cortas, fémures y tibias lisas, sin surcos, casi derechas. **Abdomen.** Séptimo esternito emarginado, el octavo ojival; edeago como en las Figs. 80-82, con la pieza basal muy desarrollada, un poco más larga que el lóbulo medio, de forma totalmente diferente al resto de las especies aquí tratadas, lóbulo medio corto, dispuesto en ángulo recto respecto a la pieza basal y con la mitad apical dilatada, orificio medio terminal. Hembra desconocida.

Etimología. El nombre de la especie hace referencia a lo conspicuo de los ángulos pronotales así como a la disposición del lóbulo medio con la pieza basal.

***Plateros (Plateros) apicalis* Gorham**

Figs. 83-85

Plateros apicalis Gorham. 1880. *Biol. Centr. Amer. Ins. Coleop. III. Pt 2: 20*

Talla. Largo 7.81; ancho 1.96

Color. Negro a excepción de: lados del pronoto, mitad basal de los élitros, coxas, trocánteres y base de los fémures. **Cabeza.** Espacio interocular cóncavo, de 0.44 de ancho; ojos de 0.55 de diámetro, grandes (0.8) en relación a la distancia interocular; antenas serradas un tanto angostas, antenitos 2-4 (0.82), largos (1.86) en relación a la distancia interocular, tercer antenito corto, ligeramente más largo que el segundo, el cuarto tan largo como ancho; clípeo truncado; mandíbulas angostas, último artejo de los palpos maxilares tan largo como ancho. **Tórax.** Pronoto de longitud media (4.66) en relación a lo largo de los élitros, lados convergentes, borde anterior redondo, el posterior bicóncavo y emarginado en

Zaragoza: El género Plateros en México

la parte media, ángulos posteriores agudos, disco ligeramente convexo, con los lados declinados, brillante, piloso, surco medio poco marcado; escutelo redondo; élitros con las costillas heterogéneas, las cuatro principales más realizadas, células regulares, pilosidad abundante, procumbente; patas con los fémures y tibias lisas, sin surcos. **Abdomen.** Séptimo esternito truncado, el octavo ojival de ápice agudo; eedeago como en las Figs. 83-85, dilatado en su tercio basal y distal, ventralmente membranoso, orificio medio terminal. *Plateros apicalis* Gorham se registra por primera vez para México.

Distribución conocida: NICARAGUA, Chontales, Pacina, Volcán de Chiriquí.

Nuevos registros: MEXICO, Veracruz, Estación de Biología Tropical Los Tuxtlas, 1♂ 21/11/1985, col. A. Ibarra; 1♂ 4/07/1991, cols. G. Ortega y C. Mayorga; 1♂ 13/04/1993, col. H. Brailovsky; Ocotol Chico, 1♀ 4/05/1985, col. F. Arias; Los Tuxtlas, 1♀ 21/11/1985, col. A. Ibarra; Chiapas, 9 km. al E de Pichucalco, 1♂ 15/08/1962, col. P.D. Hurd, dep. EMEC.

***Plateros (Plateros) forreranus* Gorham**
Figs. 86-88

Plateros forreranus Gorham. 1884. *Biol. Centr. Amer. Ins. Coleop. III*, PT. 2: 239

Talla. Largo 10.55; ancho 3.36

Color. Negro a excepción de: lados del pronoto, parte media de los élitros, tubérculos anteníferos, tórax, coxas, trocánteres y base de los fémures que son naranja-rojizo. **Cabeza.** Espacio interocular plano, de 0.66 de ancho; ojos de 0.56 de diámetro, grandes (1.27) en relación a la distancia interocular; antenas serradas, anchas, longitud de los antenitos 2-4 (1.01), largas (1.53) en relación a la distancia interocular, tercer antenito triangular, un poco más corto que el cuarto, éste tan largo como ancho; clípeo truncado; mandíbulas angostas; último artejo de los palpos maxilares tan largo como ancho. **Tórax.** Pronoto (4.80), mediano en relación a lo largo de los élitros, lados convergentes, borde anterior redondo, el posterior bicóncavo, ángulos posteriores agudos, disco brillante, piloso, casi plano, lados ligeramente declinados, surco medio moderado; escutelo emarginado; élitros con las costillas heterogéneas, las cuatro principales, más realizadas, pilosidad rala; patas cortas, fémures y tibias lisas y curvadas. **Abdomen.** Séptimo esternito emarginado, el octavo ojival, de ápice agudo; eedeago como en las Figs. 86-88, muy alargado, orificio medio abierto en un surco ventral ubicado hacia la mitad distal. Hembra similar al macho.

Distribución conocida: MEXICO, Durango, Presidio Ventanas.

Nuevos registros. MEXICO, Chiapas, Tapachula 5 km. al S de Palo Seco, 13♂ 10/08/1991, col. C. Mayorga; Oaxaca, Benito Juárez, Tuxtepec, 1♂ 11/06/1966; Sinaloa, Mazatlán, 10 mi S. 1♂ 3/07/1965, cols. Chemsak y Linsley; Veracruz, Puente Nacional, 1♂ 21/06/1962, col. D.H. Jansen; Yucatán, Hoctum, 18 km. W, 1♀ 12/08/1962, col. R.F. Smith.

***Plateros (Plateros) nicaraguensis* Gorham**

Figs. 89-91

Plateros nicaraguensis Gorham. 1881. *Biol. Centr. Amer. Ins. Coleop. III*. Pt 2: 27

Talla. Largo 10.28; ancho 2.64

Color. Negro a excepción de: lados del pronoto y casi la totalidad de los élitros que son naranja-rojizo. **Cabeza.** Espacio interocular plano, de 0.60 de ancho; ojos de 0.38 de diámetro, medianos (1.58) en relación a la distancia interocular; antenas serradas, anchas, antenitos 2-4 (1.23), largas (2.05) en relación a la distancia interocular, tercer antenito triangular, un poco más corto que el cuarto, éste tan largo como ancho; clípeo truncado; mandíbulas angostas, último artejo de los palpos maxilares tan ancho como largo. **Tórax.** Pronoto mediano (4.40) en relación a lo largo de los élitros, lados casi paralelos, borde anterior redondo, el posterior bicóncavo y emarginado en la parte media, ángulos posteriores agudos, disco casi plano, lados declinados, brillante, piloso, surco medio moderado; escutelo emarginado; élitros con las costillas heterogéneas, las cuatro principales más realizadas, células regulares, pilosidad abundante y procumbente; patas largas, fémures y tibiae comprimidas, surcadas, derechas. **Abdomen.** Séptimo esternito emarginado, el octavo ojival, derecho y agudo al ápice; eedeago como en las Figs 89-91, muy modificado, porción distal "acucharada". Hembra similar al macho.

Plateros nicaraguensis Gorham, se registra por primera vez para México.

Distribución conocida. NICARAGUA, Chontales.

Nuevos registros. MEXICO, Chiapas, Bonanpak, 1♂ 23/05/1978, col. H. Brailovsky; El Ocote, 3 km. SE de A. Obregón, Mpio. Ocozocuahtla, 1♂ 14/04/1994, col. O. Gómez; Oacaca, Río Blanco, Valle Nacional, 1♂ 23/05/1990, col. E. Barrera; Veracruz, Estación Biol. Los Tuxtles, 1♀ 18/05/1974; 1♀ 2/07/1985, col. P. Sinaca; 1♂ 11/11/1985, col. A. Ibarra; 1♀ 5/07/1986, col. E. Ramírez; 1♂ 15/04/1986, col. P. Sinaca; 1♂ 12-20/10/1988, col. E. Mejorada; 1♂ 13-20/11/1988, col. E. Mejorada; 1♂ 14-17/06/1989, col. H. Rojas; 1♀ 6/10/1989, col. J.L. Colín; Cerro El Vigía, Santiago Tuxtla, 1♂ 1♀ 2/05/1964, col. S. Zaragoza.

***Plateros (Plateros) seminiger* Gorham**

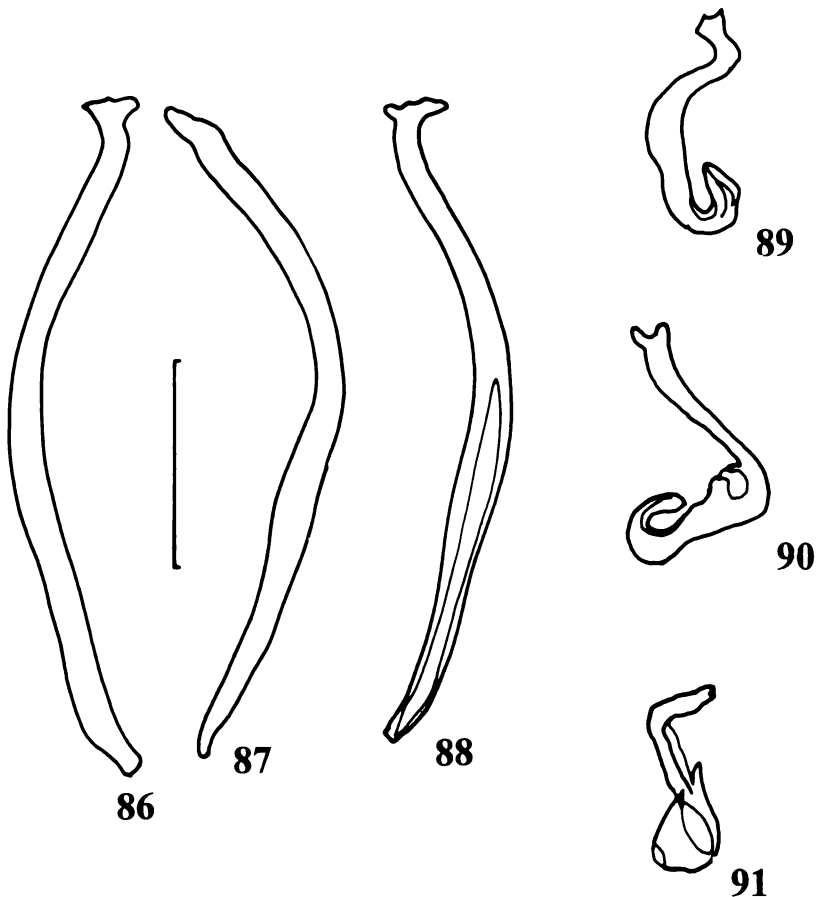
Figs. 92-94

Plateros seminiger Gorham. 1881. *Biol. Centr. Amer. Ins. Coleop. III*, pt. 2: 19

Talla. Largo 11.32; ancho 2.80

Color. Negro a excepción de: lados del pronoto, mitad anterior de los élitros, tubérculos anteníferos, tórax, coxas, trocánteres y base de los fémures que son naranja-rojizo. **Cabeza.** Espacio interocular cóncavo, de 0.66 de ancho; ojos de 0.38 de diámetro, medianos (1.74) en relación a la distancia interocular; antenas serradas, anchas, antenitos 2-4 (1.50), largos

(2.27) en relación a la distancia interocular, tercer antenito triangular, un poco más corto que el cuarto, éste tan largo como ancho; cílepo truncado; mandíbulas angostas; último artejo de los palpos maxilares más largo que ancho. **Tórax.** Pronoto mediano (4.20) en relación a lo largo de los élitros, lados convergentes, borde anterior ligeramente pronunciado, el posterior bicóncavo y realzado en la parte media, ángulos posteriores agudos, disco casi plano, lados un poco declinados, piloso, brillante, surco medio apenas marcado; escutelo redondo; élitros con las costillas heterogéneas, segunda y cuarta más realzadas, células indiferenciadas, pilosidad abundante, corta, procumbente; patas largas, fémures y tibias lisas, comprimidas, derechas. **Abdomen.** Séptimo esternito emarginado, el octavo ojival derecho y de ápice agudo; edeago (Figs. 92-94) ensanchado al membranoso ápice, orificio medio terminal.



Figuras 86-91

Plateros ssp., eedeago, vista dorsal, lateral y ventral de: 86-88. *P. forreranus* Gorham. 89-91. *P. nicaraguensis* Gorham. Línea = 1 mm.

Distribución conocida. MEXICO, Veracruz, Córdoba, Sontecomapan

Nuevos registros. MEXICO, Sinaloa, 7 mi. E Concordia, 5♂ 14/08/1974, cols. J. Chemsak y J. Powell; Sonora, Alamos 7 mi. W, 1♂ 8/08/1964, cols. J. Chemsak y J. Powell, dep. EMEC; Veracruz, Río Metlac, Fortín de las Flores 1♀ 2/10/1975, col. J. Powell.

***Plateros (Plateros) ochraceus* Gorham**

Figs. 95-97

Plateros ochraceus Gorham. 1880. *Biol Centr. Amer. Ins. Coleop.* III. Pt. 2: 23

Talla. Largo 10.95; ancho 3.02

Color. Negro a excepción de: lados del pronoto y casi la totalidad de los élitros, que son naranja-rojizo. **Cabeza.** Espacio interocular cóncavo, de 0.68 de ancho; ojos de 0.49 de diámetros, grandes (1.39) en relación a la distancia interocular; antenas serradas, anchas, antenitos 2-4 (1.15), largas (1.69) en relación a la distancia interocular, tercer antenito triangular, casi tan largo como el cuarto, éste tan largo como ancho; clípeo truncado; mandíbulas angostas; último artejo de los palpos maxilares tan ancho como largo. **Tórax.** Pronoto mediano (4-85) en relación a lo largo de los élitros, lados convergentes, borde anterior redondo, el posterior bicóncavo, ángulos posteriores muy agudos, disco casi plano, brillante, piloso, surco medio un poco profundo, ocupando la mitad posterior; escutelo truncado; élitros con las costillas heterogéneas, la segunda y cuarta más realizadas, células indiferenciadas, pilosidad corta, procumbente, abundante; patas cortas, fémures y tibias comprimidas, surcadas, derechas. **Abdomen.** Séptimo esternito emarginado, el octavo ojival; edeago como en las Figs. 95-97, con el ápice modificado en forma de "hacha", orificio medio terminal. Hembra similar al macho, más robusta.

Plateros ochraceus Gorham, se registra por primera vez para México.

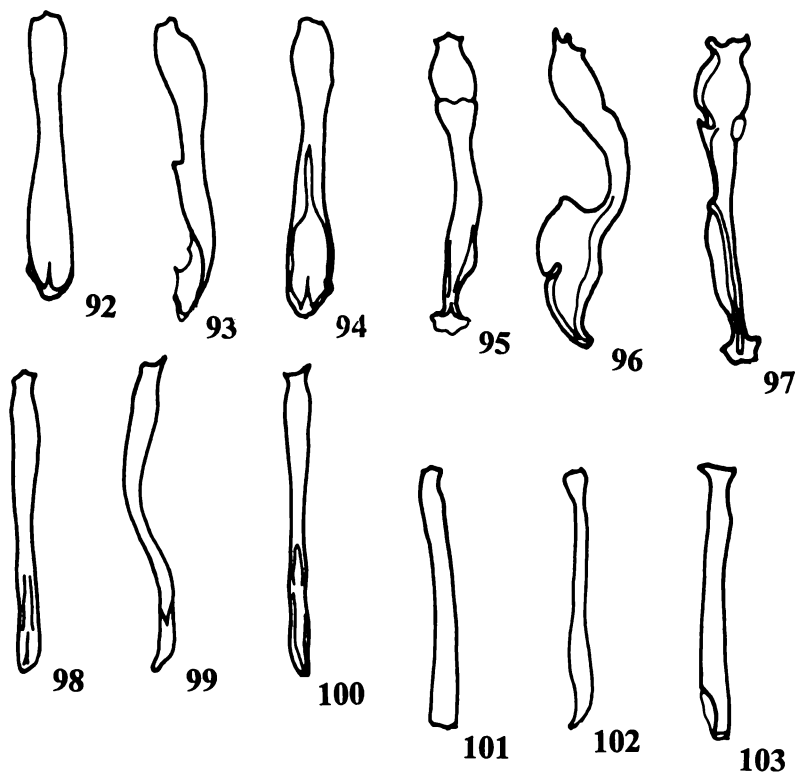
Distribución conocida. GUATEMALA, Cubilguizt; NICARAGUA, Chontales; PANAMA Volcán de Chiriquí.

Nuevos registros. MEXICO. Oaxaca, San Mateo Yetla, 1♂ 27/05/1990, col. E. Barrera. Veracruz, Fortín de las Flores, 1♀ 20/04/1944, col. C. Bolívar; Est. Biol. Tropical Los Tuxtlas, 1♂ 21/11/1985, col. A. Ibarra; 1♀ 25/04/1986, col. E. Ramírez; 1♂ 1♀ 25/10/1989, col. H. Rojas; 1♀ 17/04/1990, col. S. Zaragoza; Paraje Nuevo, 1♂ 3-5/01/1953; Córdoba, 1♂ 2/07/1975, col. J.S. Bucketl; Fortín de las Flores, Sumidero, 1♂ 23/05/1965, col. H.V. Weems.

***Plateros (Plateros) miltoses* sp. nov.**

Figs. 98-100

Holotipo macho: MEXICO, Veracruz, Jalapa, -/03/1985, col. J. Peña. **Alotipo hembra:** Veracruz, Huatusco, 29/03/1968, col. H. Pérez, dep. CNIN, Instituto de Biología, UNAM.



Figuras 92-103

Plateros ssp., edeago, vista dorsal, lateral y ventral de: 92-94. *P. seminiger* Gorham. 95-97. *P. ochraceus* Gorham. 98-100. *P. miltoses* sp. nov. 101-103. *P. gorhami* sp. nov. Línea = 1 mm.

Talla. Largo 7.76; ancho 1.82

Color. Negro a excepción de: los élitros y parte central y lateral del pronoto que son naranja-rojizo. **Cabeza.** Espacio interocular cóncavo de 0.52 de ancho; ojos de 0.38 de diámetro, grandes (1.37) en relación a la distancia interocular; antenas serradas anchas, antenitos 2-4 (0.90), largas (1.73) en relación a la distancia interocular, tercer antenito triangular, sobrepasando la mitad del cuarto, éste tan largo como ancho; clipeo redondo; mandíbulas anchas; último artejo de los palpos maxilares más largo que ancho. **Tórax.** Pronoto corto (5.52) en relación a lo largo de los élitros, lados convergentes, borde anterior pronunciado, el posterior bisinuado, ángulos posteriores agudos, disco casi plano, lados ligeramente declinados, brillante piloso, surco medio moderado; escutelo truncado; élitros con las costillas un poco desiguales, la segunda y cuarta más realzadas, células regulares, pilosidad rojiza, procumbente; patas cortas, fémures y tibiae comprimidas, surcadas, derechas.

rojiza, procumbente; patas cortas, fémures y tibias comprimidas, surcadas, derechas. **Abdomen.** Séptimo esternito truncado, el octavo ojival, edeago como en las Figs. 98-100, alargado quillado al dorso, ápice dividido, orificio medio alargado, terminal. Hembra semejante al macho, borde anterior del pronoto más redondeado, último esternito redondo.

Etimología. El nombre de *Plateros miltoses*, aduce a la coloración rojiza de la pilosidad y está formado por los vocablos griegos: *miltos* = rojo y *ses* = setoso.

***Plateros (Plateros) gorhami* sp. nov.**
Figs. 101-103

Holotipo macho: MEXICO, Veracruz, Fortín de las Flores, Sumidero, 800-1000 m, 22/05/1965, col. H.V. Weems; **Alotipo hembra:** Est. Biología Los Tuxtlas, Cerro el Vigía, 480 m, 26/04/1986, col. A. Ibarra; **Paratipos:** 1 ♂ Est. Biol. Tropical Los Tuxtlas, 9/07/1989, col. H. Rojas, dep. CNIN, Instituto de Biología, UNAM.

Talla. Largo 6.35; ancho 1.82

Color. Negro a excepción de: élitros y lados del pronoto que son naranja-rojizo. **Cabeza.** Espacio interocular cóncavo, de 0.66 de ancho; ojos de 0.25 de diámetro, reducidos (2.64) en relación a la distancia interocular; antenas serradas, anchas, antenitos 2-4 ((0.82), medianos (1.24) en relación a la distancia interocular; tercer antenito tan largo como el cuarto, éste tan largo como ancho; clípeo truncado; mandíbulas anchas; último artejo de los palpos maxilares más largo que ancho. **Tórax.** Pronoto (4.34) mediano en relación a lo largo de los élitros, lados convergentes, borde anterior redondo, el posterior casi recto, ángulos posteriores, disco brillante, piloso ligeramente declinado, surco medio amplio y largo; escutelo truncado; élitros con las cuatro costillas principales más realzadas, células irregulares; patas comprimidas, surcadas, derechas. **Abdomen.** Séptimo esternito emarginado, el octavo horizontal, ojival, de ápice agudo; edeago como en las Figs, 101-103, simple, ligeramente ensanchado al ápice, orificio medio terminal. Hembra semejante al macho, más robusta, antenas menos serradas, ojos más desarrollados, último esternito redondeado.

Etimología. El nombre de esta especie es en honor de H. S. Gorham, pionero en el estudio de los malacodermos mexicanos.

***Plateros (Plateros) letourneuri* Gorham**
Figs. 104-106.

Plateros letourneuri Gorham. 1880. *Biol. Centr. Amer. Ins. Coleop. III.* Pt. 2: 20.

Talla. Largo 8.74; ancho 2.76.

de ancho; ojos de 0.30 de diámetro, reducidos (2.57) en relación a la distancia interocular; antenas serradas, anchas, antenitos 2-4 (1.09) medianos (1.41) en relación a la distancia interocular, tercer antenito triangular, un poco más corto que el cuarto, éste tan largo como ancho; clípeo truncado; mandíbulas angostas; último artejo de los palpos maxilares más largo que ancho. **Tórax.** Pronoto largo (3.99) en relación a lo largo de los élitros, lados convergentes, borde anterior redondo, el posterior bicóncavo, ángulos posteriores agudos, disco casi plano, lados declinados, brillante, piloso, surco medio profundo, sobre todo en la mitad posterior; escutelo emarginado; élitros con las costillas heterogéneas, las cuatro principales más realzadas, células regulares, pilosidad rala; patas cortas, anchas, fémures y tibias lisas, curvadas. **Abdomen.** Séptimo esternito emarginado, el octavo ojival; edeago como en las Figs. 104-106, de base casi cilíndrica y ápice en forma de gancho. Hembra semejante al macho, un poco más robusta.

Distribución conocida. MEXICO, Veracruz, Córdoba; GUATEMALA; BELICE.

Nuevos registros. MEXICO. Veracruz, Presidio, 1♂, -/11/1940, col. F. Islas; Rió Metlac, Fortín de las Flores, 1♀ 16/07/1974, col. J. Powell; Oaxaca, Valle Nacional, Rió Blanco, 1♂ 23/05/1990, col. E. Barrera.

Plateros (Plateros) ortegae sp. nov.

Figs. 107-109

Holotipo macho: MEXICO, Chiapas, Reserva El Ocote, 2-10/12/1993, cols. G. Ortega E. Barrera y G. Casasola, dep. CNIN, Instituto de Biología. UNAM.

Talla. Largo 6.08; ancho 1.26.

Color. Negro a excepción de lados del pronoto y élitros que son naranja-rojizo. **Cabeza.** Espacio interocular plano, de 0.55 de ancho; ojos de 0.19 de diámetro, reducidos (2.89) en relación a la distancia interocular; antenas serradas, anchas, antenitos 2-4 (0.74), medianos (1.34) en relación a la distancia interocular, tercer antenito más corto que el cuarto, éste más largo que ancho; clípeo redondo; mandíbulas anchas; último artejo de los palpos maxilares más largo que ancho. **Tórax.** Pronoto mediano (4.79) en relación a lo largo de los élitros, lados un tanto paralelos, borde anterior redondo, el posterior bisinuado, disco brillante, piloso, declinado, con dos elevaciones convergentes que forman el surco medio; escutelo truncado; élitros casi paralelos, costillas homogéneas, células regularmente dispuestas, pilosidad erecta; patas semejantes, trocánteres con sedas inconspicuas, fémures y tibias lisa, derechas. **Abdomen.** Séptimo esternito emarginado, el octavo ojival y borde agudo; edeago como en las Figs. 107-109, alargado, con quillas dorsales y ventrales, orificio medio alargado y terminal. Hembra desconocida.

Etimología. El nombre de esta especie está dedicado a la M en C. Guillermina Ortega incansable compañera del Instituto de Biología.

Etimología. El nombre de esta especie está dedicado a la M en C. Guillermina Ortega incansable compañera del Instituto de Biología.

***Plateros (Plateros) heliae* sp. nov.**

Figs. 8, 110-112

Holotipo macho: MEXICO, Veracruz, Estación de Biología Tropical Los Tuxtlas, 22/06/1968, col. H. Pérez. **Alotipo hembra:** 6.3 Km. S Tebanca, 3/01/1994, cols. S. Zaragoza, y A. Mendoza, dep. CNIN, Instituto de Biología, UNAM.

Talla. Largo 6.50; ancho 1.82

Color. Negro a excepción de los élitros y parte basal del pronoto que son naranja-rojizo. **Cabeza.** Espacio interocular plano; ojos de 0.27 de diámetro, medianos (2.03) en relación a la distancia interocular; antenas serradas anchas, antenitos 2-4 (0.68) medianos (1.24) en relación a la distancia interocular, tercer antenito triangular más corto que el cuarto, este más largo que ancho; clípeo redondo; mandíbulas anchas; último artejo de los palpos maxilares más largo que ancho; **Tórax.** Pronoto mediano (4.18) en relación a lo largo de los élitros, lados convergentes, borde anterior redondo, el posterior bisinuado, disco brillante, piloso, surco medio más evidente el la mitad posterior; escutelo truncado; élitros con las costillas heterogéneas, las cuatro principales más marcadas. células regulares; patas cortas, trocánteres redondos, fémures y tibias lisas, más o menos derechas. **Abdomen.** Séptimo esternito truncado, horizontal y octavo ojival, de ápice agudo; edeago como en las Figs. 110-112, casi cilíndrico, con el ápice dilatado, orificio medio terminal. Hembra semejante al macho, de talla más reducida, antenas menos serradas, último esternito redondo.

Etimología. Esta especie está dedicada a mi hija Helia Zaragoza.

***Plateros (Plateros) stramineus* Gorham**

Figs. 113-115

Plateros stramineus Gorham. 1880. *Biol. Centr. Amer. Ins. Coleop. III*, 2: 25.

Talla. Largo 7.13; ancho 1.96

Color. Negro a excepción de: lados del pronoto, élitros, tubérculos anteníferos, coxas, trocánteres y base de los fémures que son naranja-rojizo. **Cabeza.** Espacio interocular cóncavo, de 0.41 de ancho; ojos de 0.35 de diámetro, grandes (1.17) en relación a la distancia interocular; antenas serradas, anchas, antenitos 2-4 (0.82) largos (2.0) en relación a la distancia interocular, tercer antenito triangular, alcanzando casi la mitad del cuarto, éste tan largo como ancho; clípeo redondo; mandíbulas angostas; último artejo de los palpos maxilares más largo que ancho. **Tórax.** Pronoto corto (5.79) en relación a lo largo de los

Zaragoza: El género Plateros en México

regulares, pilosidad corta, abundante y procumbente; patas largas, angostas, fémures y tibias derechas, comprimidas y surcadas. **Abdomen.** Séptimo esternito truncado, el octavo ojival, horizontal y de ápice agudo; edeago como en las Figs. 113-115, angosto, comprimido al ápice, orificio medio terminal.

Plateros stramineus Gorham, se registra por primera vez para México.

Distribución conocida. **GUATEMALA.** San Juan, San Jerónimo, Cerro Zunil, Zapote, San Isidro; **PANAMA,** Bugaba, Volcán Chiriquí.

Nuevos registros. **MEXICO, Veracruz,** Fortín de las Flores, 1010 mi, 1♂ 7/12/1974, cols. J.A. Chemsak, J. Linsley y J. Powell; Estación de Biología Tropical Los Tuxtlas, 3/10/1985.

***Plateros (Plateros) colini* sp. nov.**

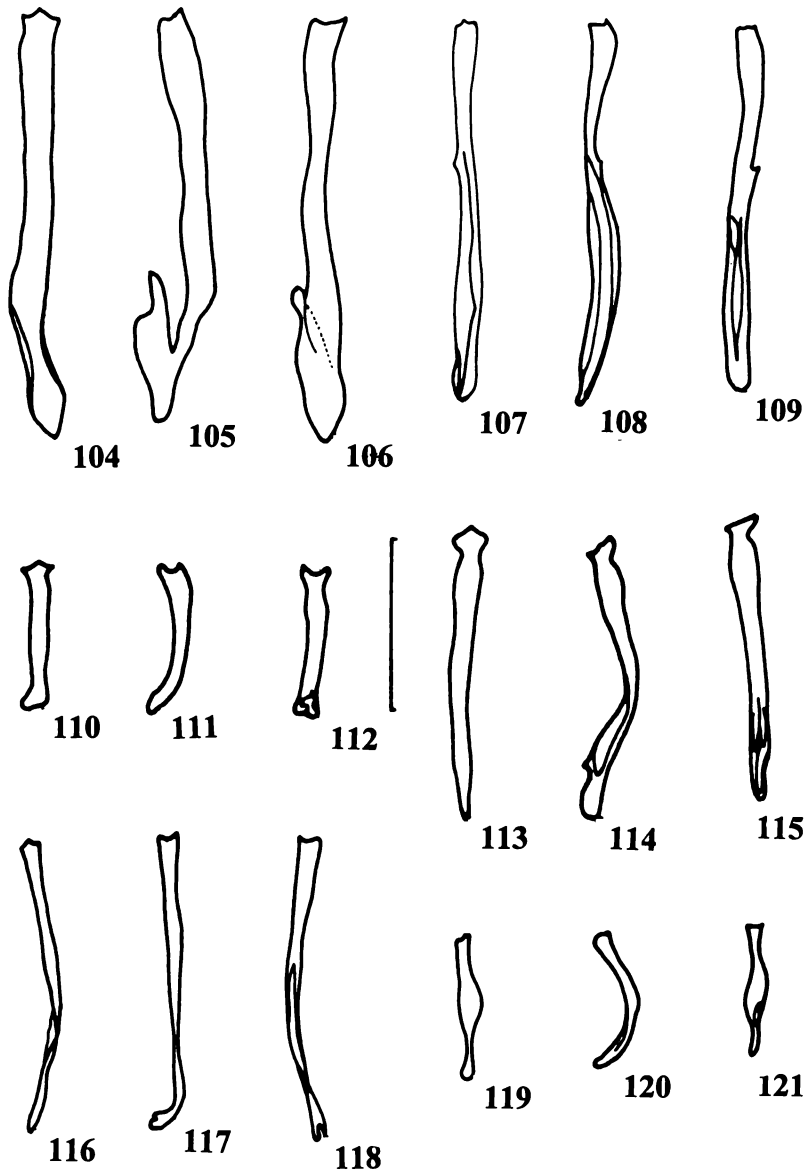
Figs. 5-9, 116-118

Holotipo macho: **MEXICO, Veracruz,** Estación de Biología Tropical Los Tuxtlas, 19/11/1984, col. J.L. Colín, trampa colgante. **Alotipo hembra:** Los Tuxtlas, Laguna Escondida, 10/04/1990, cols. C. Mayorga y G. Ortega. **Paratipo:** **Chiapas,** Tapachula, 5 Km. S Palo Seco, 1♀ 10/08/1991, col. C. Mayorga, dep. CNIN, Instituto de Biología, UNAM; 1♀ Santo Domingo, 15 mi. SE Simojovel, 8-15/07/1953, col. J. A. Chemsak, dep. EMEC.

Talla. Largo 8.47; ancho 2.28

Color. Negro a excepción de: cabeza, escutelo, élitros, coxas, trocánteres, parte basal de los fémures y base del último esternito que son naranja-rojizo. **Cabeza.** Espacio interocular plano, de 0.44 de ancho; ojos de 0.44 de diámetro, grandes (1.0) en relación a la distancia interocular; antenas serradas, anchas, antenitos 2-4 (0.82), largos (1.86) en relación a la distancia interocular, tercer antenito triangular, más corto que el cuarto, éste tan largo como ancho; clípeo redondo; mandíbulas anchas muy curvadas; último artejo de los palpos maxilares más largo que ancho. **Tórax.** Pronoto mediano (4.90) en relación a lo largo de los élitros, de lados convergentes, borde anterior redondo, el posterior bisinuado, disco brillante, piloso, casi plano, ligeramente surcado; escutelo truncado; élitros, un poco ensanchados, con las costillas homogéneas, células regulares, pilosidad corta y procumbente; patas cortas, protrocánteres con sedas conspicuas, metatrocánteres con el borde interno agudo, fémures y tibias lisas, derechas. **Abdomen.** Séptimo esternito casi truncado, el octavo horizontal, ojival de ápice agudo; edeago como en las Figs. 116-118, muy largo y angosto y de ápice curvado, orificio medio terminal. Hembra semejante al macho, talla más reducida, antenas menos serradas, último esternito redondeado.

Etimología. Esta especie está dedicada a uno de los colectores de la misma y que mucho ha contribuido a la CNIN, del Instituto de Biología, UNAM.



Figuras 104-121

Plateros spp., edeago, vista dorsal, lateral y ventral de: 104-106. *P. letourneuri* Gorham. 107-109. *P. ortegae* sp. nov. 110-112. *P. heliae* sp. nov. 113-115. *P. stramineus* Gorham. 116-118. *P. colini* sp. nov. 119-121. *P. rosae* sp. nov. Línea = 1 mm.

GRUPO HUAUTLAENSIS

En este grupo se comparten 24 de las 49 caracteres considerados. La talla de ordinario reducida. el color negro de los élitros, escutelo, parte ventral del tórax, patas y abdomen, además presentar el pronoto marginado de naranja-rojizo, lo tipifican. **Cabeza.** Parcialmente cubierta por el pronoto; tubérculos anteníferos conspicuos; antenas serradas de ancho variable; clípeo redondo o truncado; mandíbulas de base angosta; último artejo de los palpos maxilares variable. **Tórax.** Pronoto con los lados convergentes disco brillante, piloso, con dos quillas evidentes sólo en la parte posterior, surco medio variable; borde posterior del escutelo variable; costillas de los élitros homogéneas e indistintas, pilosidad de ordinario rala; protrocánteres romos, con las sedas del borde interno incospicuas, borde interno de los fémures sin espolones o prominencias pilosas, fémures y tibias lisas o comprimidas y surcadas longitudinalmente, tibias más o menos derechas. **Abdomen.** Séptimo esternito con el borde posterior truncado o emarginado, el octavo redondo u ojival y en el mismo plano que el cuerpo, edeago variable.

El grupo está actualmente representado por 10 especies que se segregan de la siguiente forma:

Clave para la separación de especies del Grupo HUAUTLAENSIS

- 1 Último artejo de los palpos maxilares tan largo como ancho 2
- 1' Último artejo de los palpos maxilares más largo que ancho 4
- 2 Último esternito recto, horizontal; tubérculos anteníferos y primer antenito naranja-rojizo; pronoto mediano; fémures y tibias lisas; edeago como en las Figs.119-121, curvado, ligeramente dilatado (*Plateros*) *rosae* sp. nov.
- 2' Último esternito curvado; tubérculos anteníferos y primer antenito negro; pronoto mediano o chico; fémures y tibias surcadas 3
- 3 Talla 9.17; antenitos 2-4 largos (1.77); ojos grandes; edeago como en las Figs. 122-124, con una excrecencia cerca de la base, torcido y quillado al ápice
. (*Plateros*) *mejoradae* sp. nov.
- 3' Talla 8.25; antenitos medianos (1.49); ojos medianos; edeago como en las Figs. 125-127, con una excrecencia cerca de la base, torcido y adelgazado al ápice
. (*Plateros*) *mariñoi* sp. nov.
- 4 Espacio interocular cóncavo; borde posterior del escutelo truncado 5
- 4' Espacio interocular plano; borde posterior del escutelo redondeado 7
- 5 Longitud del pronoto mediana (4.26), en relación a lo largo de los élitros; antenitos de longitud mediana (1.46); ojos de diámetro reducido, edeago como en las Figs.128-130, muy delgado y flexionado en ángulo recto (*Plateros*) *mayorgae* sp. nov.
- 5' Pronoto corto (6.11, 6.15); antenas largas (1.75, 1.93); ojos de diámetro variable . 6
- 6 Talla 6.01, espacio interocular cóncavo; borde posterior del clípeo redondo; edeago como en las Figs. 131-133, con el ápice ensanchado en forma de "cucharón"
. (*Plateros*) *huautlaensis* sp. nov.
- 6' Talla 5.45; espacio interocular plano; clípeo truncado; edeago como en las Figs. 134-136 angosto, recto, ápice en forma de "banderola" (*Plateros*) *soriai* sp. nov.

- 7 Antenas de longitud media, serradas, anchas 9
7' Antenas cortas, filiformes, angostas 8
8 Talla 6.08; espacio interocular cóncavo; clípeo redondo; disco pronotal profundamente surcado; edeago como en las Figs. 137-139, en forma de "arpón" con quillas apicales torcidas (*Plateros*) *macwaini* sp. nov.
8' Talla 4.54; espacio interocular plano; clípeo truncado; disco pronotal moderadamente surcado; edeago como en las Figs. 140-142, de tallo irregular y ápice dilatado
. (*Plateros*) *figueroai* sp. nov.
9 Pronoto glabro, de longitud media (4.49) en relación a los élitros; espacio interocular cóncavo; clípeo truncado; patas negras; edeago como en las Figs. 143-145, recto de ápice lanceolado (*Plateros*) *doradoi* sp. nov.
9' Pronoto piloso, corto (5.18) en relación a los élitros; espacio interocular plano; clípeo redondo, patas naranja-rojizo en la base; edeago en forma de "cuchara" como en las Figs. 146-148, con el ápice torcido y dilatado (*Plateros*) *barbai* sp. nov.

***Plateros (Plateros) rosae* sp. nov.**

Figs. 119-121

Holotipo macho: MEXICO, Oaxaca, La Ventosa, 48 mi E, 21/12/1963, col. J. Doyen, dep. CNIN, Instituto de Biología, UNAM.

Talla. Largo 5.10; ancho 1.44.

Color. Negro a excepción de: lados del pronoto, tubérculos anteníferos, y primeros antenitos que son naranja-rojizo. **Cabeza.** Espacio interocular cóncavo, de 0.46 de ancho; ojos de 0.22 de diámetro, medianos (2.09) en relación a la distancia interocular; antenas filiformes, angostas, antenitos 2-4 (0.66), de longitud media (1.43) en relación a la distancia interocular, tercer antenito triangular tan ancho como largo, más corto que el cuarto; clípeo truncado, mandíbulas angostas, último artejo de los palpos maxilares tan largo como ancho. **Tórax.** Pronoto mediano (4.20) en relación a lo largo de los élitros, lados casi paralelos, borde anterior redondo, el posterior bisinuado, ángulos posteriores prominentes, disco casi plano, brillante, piloso, surco medio apenas marcado en la parte posterior; escutelo redondo; élitros con las costillas homogéneas e indistintas, células regulares, pilosidad corta, abundante, procumbente; patas cortas, borde interno de los metatrocánteres agudos, fémures lisos, tibias comprimidas, surcadas, curvadas. **Abdomen.** Séptimo esternito truncado, el octavo corto y ojival; edeago como en las Figs. 119-121, curvado, ligeramente dilatado hacia la mitad, orificio medio abierto al ápice. Hembra desconocida.

Etimología. Esta especie la dedico como un homenaje póstumo a la señora Rosa Sánchez, compañera incansable en el trabajo de campo entomológico.

Plateros (Plateros) mejoradae sp. nov.

Figs. 122-124

Holotipo macho: MEXICO, Durango, 1 mi W El Salto, 8600', 9 julio 1986, cols. Brown y J. Powell, dep. IBUNAM. **Paratipos:** 1♂ mismos datos. MEXICO. Durango, 1♂ 3 mi S El Salto, 8000', 10/08/1986. dep. CNIN, Instituto de Biología, UNAM.

Talla. Largo 9.17; ancho 2.36.

Color. Negro a excepción de: lados del pronoto que es rojizo. **Cabeza.** Espacio interocular plano, de 0.57 de ancho; ojos de 0.41 de diámetro, grandes (1.39 en relación a la distancia interocular; antenas filiformes angostas, antenitos (1.01), largas 1.77) en relación a la distancia interocular, tercer antenito corto de casi la mitad del cuarto, éste tan largo como ancho; clípeo truncado; mandíbulas angostas; último artejo de los palpos maxilares tan largo como ancho. **Tórax.** Pronoto corto (7.19) en relación a lo largo de los élitros, lados convergentes, borde anterior ligeramente angulado, el posterior casi derecho, ángulos posteriores agudos, disco ligeramente declinado, brillante, poco piloso, surco medio moderado; escutelo redondo; élitros con las costillas ligeramente realzadas células regulares, pilosidad rala; patas largas, angostas, fémures y tibias comprimidas, surcadas, derechas. **Abdomen.** Séptimo esternito truncado, octavo curvado, ojival; edeago como en las Figs. 122-124, con la pieza basal robusta, lóbulo medio con una excrecencia en la base dorsal, torcido, y quillado al ápice, orificio medio terminal. Hembra desconocida.

Etimología. Especie dedicada al la Biól. Elizabeth Mejorada.

Plateros (Plateros) mariñoi sp. nov.

Figs. 125-127

Holotipo macho: MEXICO, Durango, 9 mi E 9000', 20/07/1964, col. J. Powell, dep. CNIN, Instituto de Biología, UNAM.

Talla. Largo 8.25; ancho 2.1.

Color. Negro a excepción de: lados del pronoto, que es rojizo. **Cabeza.** Espacio interocular plano, de 0.55 de ancho; ojos de 0.27 de diámetro, reducidos (2.04) en relación a la distancia interocular; antenas serradas, angostas, antenitos 2-4 (0.82) medianos (1.49) en relación a la distancia interocular, tercer antenito muy corto, un poco más largo que el segundo, cuarto más largo que ancho. **Tórax.** Pronoto corto (5.55) en relación a lo largo de los élitros, lados convergentes, borde anterior redondo, el posterior bisinuado, disco ligeramente declinado, brillante, poco piloso, surco medio moderado; escutelo truncado, élitros con las costillas homogéneas e indistintas, células regulares, patas largas, angostas, fémures y tibias comprimidas, surcadas, esta últimas curvadas. **Abdomen.** Séptimo esternito truncado, el octavo curvado, ojival; edeago como en las Figs. 125-127, curvado, lobado en

la parte media, con una excrecencia hacia la base y otra a la mitad dorsal. Hembra desconocida.

Etimología. Tengo el gusto de dedicar esta especie al compañero de trabajo entomológico.

***Plateros (Plateros) mayorgae* sp. nov.**

Figs. 128-130

Holotipo macho: MEXICO, Veracruz, Acayucán, 18 mi S, 18/07/1963, col. J. Doyen. **Alotipo hembra:** Mismos datos. **Paratipos:** 3♂ 1♀ mismos datos. MEXICO, Puebla, 2♂, Pahuatlán, lecho del río, 700 mi, 10/07/1994, cols. E. Barrera, C. Mayorga. MEXICO, Puebla, 1♂, 5 km. Pahuatlán, La Cruz, 5/08/1995, col. H. Brailovsky. El Holotipo y Alotipo dep. CNIN, Instituto de Biología UNAM, 3♂ 1♀ en EMEC.

Talla. Largo 4.05; ancho 1.12.

Color. Negro a excepción de: lados del pronoto que es naranja-rojizo. **Cabeza.** Espacio interocular cóncavo, de 0.41 de ancho; ojos de 0.14 de diámetro, reducidos (2.93) en relación a la distancia interocular; antenas serradas, angostas, antenitos 2-4 (0.60), de longitud media (1.46) en relación a la distancia interocular, tercer antenito casi tan largo como el cuarto, este más largo que ancho; clípeo truncado, mandíbulas angostas; último artejo de los palpos maxilares más largo que ancho. **Tórax.** Pronoto mediano (4.26), en relación a lo largo de los élitros, lados convergentes, borde anterior redondo, el posterior bisinuado, ángulos posteriores redondos, disco declinado, brillante, piloso, con una foseta en lugar del surco medio, característico de género; escutelo truncado; élitros con las costillas homogéneas, e indistintas, células regulares, pilosidad larga y procumbente; patas largas, fémures y tibias comprimidas, surcadas, derechas. **Abdomen.** Séptimo esternito truncado, el octavo ojival y horizontal; edeago como en las Figs. 128-130, con el ápice doblado en escuadra, orificio medio terminal. Hembra ligeramente más robusta, antenas más anchas, y filiformes, tubérculos anteníferos menos prominentes, último esternito redondo al ápice.

Etimología. Esta especie está dedicada a la Biól. Cristina Mayorga.

***Plateros (Plateros) huautlaensis* sp. nov.**

Figs. 131-133

Holotipo macho: MEXICO, Morelos, 2.5 km. N Huautla, Estación CEAMIHS, Loc. 1, 940 m, 18°21'671 N, 99°02'475 O, 11/07/1996, cols. S. Zaragoza y A. Pérez. **Alotipo hembra:** misma localidad, 6-10/08/1996, col. S. Zaragoza. **Paratipos:** 8♂ 1♀, misma localidad Holotipo, 7/07/1996; 2♂ y 2♀ mismos datos que el Holotipo; 1♂ y 1♀ misma localidad y fecha que el Alotipo; Santo Domingo, 3♂ y 1♀ 16/08/1997; Amatlán, 1♂ 2♀ 16/07/1997; Yautepec, 3♀ 16/08/1997; Nepupualco, 15/06/1997; Cuernavaca 6 mi N, 1♂ 31/07/1963; Edo. De MEX. 2♂ 26/06/1996, col. H. Brailovsky; Valle de Bravo, 1♂ 13/04/1969, 1♂

Zaragoza: El género Plateros en México

12/08/1969, col. H. Brailovsky; Maninalco, 2♂ 26/06/1980, col. H. Brailovsky, 1♂ 26/06/1996, col. E. Barrera; **Oaxaca**, Totolapan 18 mi NW, 1♂ y 1♀ 29/07/1963, J. Doyen, dep. EMEC; **Puebla**, 2 Km. NW Acatlán, 1530 m, 1♂ 9/08/1988, col. J. Doyen, dep. EMEC. Todos, depositados en CNIN, Instituto de Biología, UNAM, a excepción de los anotados en forma expresa.

Talla. Largo 6.01; ancho 1.44.

Color. Negro a excepción de: lados del pronoto que es rojizo, **Cabeza.** Espacio interocular cóncavo, de 0.44 de ancho; ojos de 0.16 de diámetro, reducidos (2.93) en relación a la distancia interocular; antenas serradas, angostas, antenitos 2-4 (0.77), largos (1.75) en relación a la distancia interocular, tercer antenito triangular, ancho, más corto que el cuarto, éste más largo que ancho; clípeo redondo, mandíbulas angostas; último artejo de los palpos maxilares más largo que ancho. **Tórax.** Pronoto corto (6.15) en relación a lo largo de los élitros, lados convergentes, borde anterior redondeado, el posterior bisinuado, ángulos posteriores truncados, disco declinado, brillante piloso, surco medio poco marcado; escutelo truncado; élitros con las costillas homogéneas, células regulares, pilosidad rala; fémures y tibiae comprimidas, surcadas, derechas. **Abdomen.** Séptimo esternito cóncavo, octavo horizontal, con el ápice redondeado; eedeago como en las Figs. 131-133, ensanchado al ápice en forma de "cuchara", orificio medio terminal. Hembra semejante al macho, pronoto con los lados más convergentes, antenas menos serradas, último esternito redondeado. Esta especie es de los pocos ejemplares que presentan el último esternito redondo. En los ejemplares de Oaxaca, el pronoto es totalmente negro.

Etimología. El nombre alude a la localidad en donde ha sido más abundante.

***Plateros (Plateros) soriai* sp. nov.**

Figs. 134-136

Holotipo macho: MEXICO, Puebla, Cacaloapán, 18°35'79 N, 97°35'60 O, 4/06/1996, cols. H. Brailovsky y E. Barrera. **Paratipos:** Puebla, 5 km. SE de Chapulco, 2130 m, 18°37'836 N, 97°19'86 O, 1♂ 31/07/1995, col. E. Barrera; Puebla, 7.5 KM. En Azumbilla, 2200 m 1♂ 22/08/1987, cols. J. Brown y J. Powell (dep. EMEC); MEXICO, Tonicaco, 1♂ 1/08/1961, col. F. Pacheco; Oaxaca, Chacahua, 1♂ 2/04/1990, cols. E. Barrera y A. Cadena. dep. CNIN, Instituto de Biología, UNAM

Talla. Largo 6.92; ancho 1.54.

Color. Negro a excepción de: lados del pronoto. **Cabeza.** Espacio interocular plano, de 0.44 de ancho; ojos de 0.33 de diámetro, grandes (1.33) en relación a la distancia interocular; antenas serradas, angostas, antenitos 2-4 (0.85) largos (1.93) en relación a la distancia interocular, tercer antenito triangular más corto que el cuarto, éste más largo que ancho; clípeo truncado, mandíbulas angostas; último artejo de los palpos maxilares mas largo que ancho. **Tórax.** Pronoto corto (6,11) en relación a lo largo de los élitros, lados convergentes,

borde anterior redondo, el posterior bisinuado, ángulos posteriores truncados, disco declinado, brillante, piloso, surco medio poco profundo; escutelo truncado; élitros con las costillas homogéneas, células regulares, pilosidad rala, patas largas, angostas, fémures y tibias comprimidas, surcadas, más o menos derechas. **Abdomen.** Séptimo esternito truncado, el octavo ojival, horizontal; edeago como en las Figs. 134-136, casi cilíndrico, ápice dilatado a manera de "banderola", orificio medio abierto casi al ápice. Hembra desconocida.

Etimología. Especie dedicada a Alejandro Soria, compañero en el campo.

***Plateros (Plateros) macwaini* sp. nov.**
Figs. 137-139

Holotipo macho: MEXICO, Jalisco, 22 mi NW La Piedad, 23/07/1954, col. J. W. Macwain, dep. CNIN, Instituto de Biología UNAM. **Paratipo macho:** mismos datos, dep. EMEC.

Talla. Largo 6.08; ancho 1.85

Color. Negro a excepción de: lados del pronoto que son rojizo. **Cabeza.** Espacio interocular cóncavo, de 0.57 de ancho; ojos de 0.16 de diámetro, muy reducidos (3.56) en relación a la distancia interocular; antenas serradas, anchas, antenitos 2-4 (0.66) de longitud media (1.16) en relación a la distancia interocular, tercer antenito triangular, más corto que el cuarto, éste tan largo como ancho; clípeo redondeado; mandíbulas angostas; último artejo de los palpos maxilares más largo que ancho. **Tórax.** Pronoto mediano (4.79) en relación a lo largo de los élitros, lados ligeramente convergentes, borde anterior redondeado, el posterior casi recto, ángulos posteriores agudos, disco declinado, brillante, piloso, surco medio bien marcado; escutelo redondeado; élitros con las costillas homogéneas, indistintas, células regulares, pilosidad abundante y procumbente; patas cortas, fémures y tibias comprimidas, surcadas y derechas. **Abdomen.** Séptimo esternito truncado, el octavo más o menos agudo; edeago como en las Figs. 137-139, con quillas torcidas en la parte media, orificio medio terminal. Hembra desconocida.

Etimología. El nombre alude al Dr. J.W. Macwain incansable investigador que recorrió gran parte del territorio nacional, incrementando la Colección EMEC.

***Plateros (Plateros) figueroai* sp. nov.**
Figs 140-142

Holotipo macho: MEXICO, Chiapas, Comitán, 30 mi E, 24/06/1963, col. J. Doyen, dep. CNIN, Instituto de Biología, UNAM. **Paratipo macho:** mismos datos, dep. EMEC.

Talla. 4.54; ancho 1.12.

Color. Negro a excepción de: lados del pronoto, que son rojizo. **Cabeza.** Espacio interocular plano, de 0.38 de ancho; ojos de 0.14 de diámetro, reducidos (2.71) en relación a la distancia interocular; antenas serrada, anchas, antenitos 2-4 (0.52) de longitud media (1.37) en relación a la distancia interocular, tercer antenito triangular, alcanzando la mitad del cuarto, éste tan largo como ancho; clípeo truncado; mandíbulas angostas; último artejo de los palpos maxilares más largo que ancho. **Tórax.** Pronoto mediano (4.90) en relación a lo largo de los élitros, lados convergentes, borde anterior redondeado, el posterior bisinuado, ángulos posteriores prominentes, agudos, disco poco declinado, brillante, piloso, surco medio poco profundo; escutelo redondeado; élitros con las costillas homogéneas, células regulares, pilosidad rala; patas largas, angostas, fémures y tibiae comprimidas, surcadas, más menos derechas. **Abdomen.** Séptimo esternito truncado, el octavo ojival, ápice agudo; edeago como en las Figs. 140-142, irregular, dilatado al ápice. Hembra desconocida.

Etimología. Esta especie la dedico con mucho gusto a Javier García-Figueroa, mi muy estimado compañero en el trabajo de campo y amigo de siempre.

Plateros (Plateros) doradoi sp. nov.

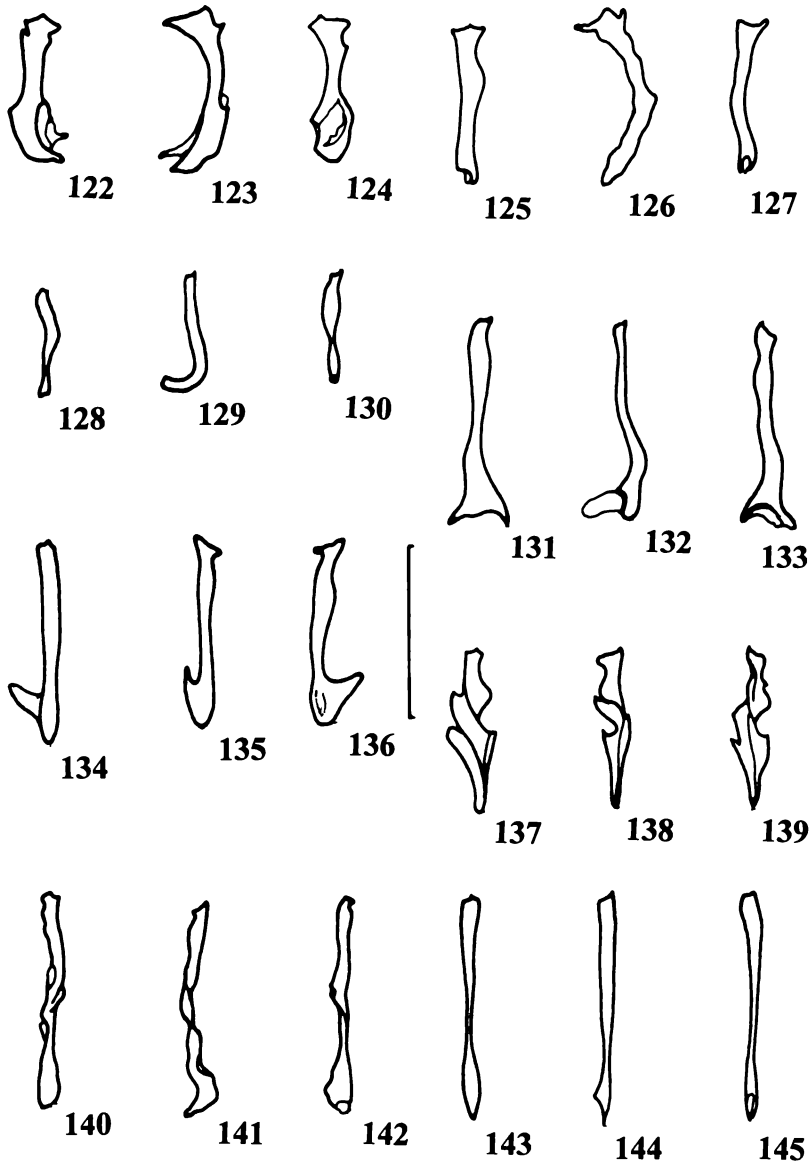
Figs. 143-145

Holotipo macho etiquetado: MEXICO, Morelos, 2.5 km. N Huautla, Estación CEAMISH, 940 m, 18°27'671 N, 99°02'475 O, 9/07/1996, col. A. Rodríguez, dep. CNIN, Instituto de Biología, UNAM.

Talla. Largo 4.61; ancho 1.26.

Color. Negro a excepción de: lados del pronoto que son rojizo. **Cabeza.** Espacio interocular cóncavo de 0.49 de ancho; ojos de 0.14 de diámetro, reducidos (3.50) en relación a la distancia interocular; antenas filiformes, angostas, antenitos 2-4 (0.46), cortos (0.94) en relación a la distancia interocular, tercer antenito un poco más corto que le cuarto, éste más largo que ancho; clípeo truncado, mandíbulas angostas; último artejo de los palpos maxilares más largo que ancho. **Tórax.** Pronoto mediano (4.49) en relación a lo largo de los élitros, lados convergentes, borde anterior redondeado, el posterior bisinuado, ligeramente emarginado, ángulos posteriores truncados, disco brillante, piloso, casi plano, surco medio poco marcado; escutelo redondeado; élitros con las costillas homogéneas, células irregulares, pilosidad, procumbente; patas cortas, fémures y tibiae comprimidas, surcadas, derechas. **Abdomen.** Séptimo esternito emarginado, el octavo ojival, agudo al ápice; edeago como en las Figs. 143-145, columnar, con el ápice agudo, orificio medio terminal. Hembra desconocida.

Etimología. Dedico esta especie al Dr. Oscar Dorado, Director del Centro de Educación Ambiental de la Sierra de Huautla, Morelos, CEAMISH.



Figuras 122-145

Plateros ssp., eedeago vista dorsal, lateral y ventral de: 122-124. *P. mejoradae* sp. nov. 125-127. *P. mariñoi* sp. nov. 128-130. *P. mayorgae* sp. nov. 131-133. *P. huautlaensis* sp. nov. 134-136. *P. soriae* sp. nov. 137-139. *P. macwaini* sp. nov. 140-142. *P. figueroai* sp. nov. 143-145. *P. doradoi* sp. nov. Línea = 1 mm.

Plateros (Plateros) barbai sp. nov.

Figs. 146-148

Holotipo macho: MEXICO, Michoacán, Aguillilla, 1/08/1985, col. R. Barba, dep. CNIN, Instituto de Biología, UNAM.

Talla. Largo 4.33; ancho 1.26.

Color. Negro a excepción de: lados del pronoto, trocánteres y base de los fémures que son rojizo. **Cabeza.** Espacio interocular plano, de 0.52 de ancho; ojos de 0.16 de diámetro, reducidos (3.25) en relación a la distancia interocular; antenas filiformes, angostas, antenitos 2-4 (0.52), cortos (1.0) en relación a la distancia interocular, tercer antenito casi tan largo como el cuarto, éste tan largo como ancho; clípeo redondeado; mandíbulas angostas, último artejo de los palpos maxilar más largo que ancho. **Tórax.** Pronoto corto (5.18) en relación de lo largo de los élitros, lados convergentes, borde anterior redondeado, el posterior bisinuado, ángulos posteriores un tanto agudos, disco brillante, piloso, ligeramente declinado en su mitad anterior, surco medio poco marcado; escutelo redondeado; élitros con las costillas principales realzadas, células regulares, pilosidad procumbente; patas largas, angostas, fémures y tibias comprimidas, surcadas, más o menos derechas. **Abdomen.** Séptimo esternito truncado, el octavo ojival, de ápice romo; edeago como en las Figs. 146-148, con la porción terminal ensanchada, torcida, "acucharada", orificio medio terminal. Hembra desconocida.

Etimología. Especie dedicada al Biól. Rafael Barba, compañero incansable en el trabajo de campo y colector de la misma.

GRUPO SANGUINICOLLIS

En este grupo se comparten 20 características de las 49 consideradas, entre las que destacan el color rojizo del pronoto y los élitros negros con el margen naranja-rojizo. **Cabeza.** De ordinario negra, parcialmente cubierta por el pronoto, espacio interocular cóncavo o plano, tubérculos anteníferos conspicuos; ojos variables; antenas casi siempre serradas, de color negro; borde anterior del clípeo redondo o truncado; mandíbulas de base angosta; último artejo de los palpos maxilares variable. **Tórax.** Lados del pronoto de ordinario convergentes, borde posterior con quillas someras, surco medio poco marcado, disco brillante, piloso o ralo; borde posterior del escutelo variable; élitros con las costillas homogéneas y pilosidad abundante o rala; sedas del protrocánter con el, lado interno romo, borde interno del fémur sin espolón a prominencias pilosas, profémures de ancho ordinario, fémures y tibias con o sin surco longitudinal, derechas. **Abdomen.** Séptimo esternito con el borde posterior emarginado o truncado, el octavo horizontal, ojival.

El grupo está representado actualmente por 11 especies que se segregan así:

Clave para la separación de especies del Grupo SANGUINICOLIS

- 1 Último artejo de los palpos maxilares más largo que ancho; pronoto rojizo; escutelo y tórax de color variable; ojos variables 5
- 1' Último artejo de los palpos maxilares tan largo como ancho; pronoto con una mancha negra; tórax de color negro; ojos reducidos 2
- 2 Élitros de color negro, sin margen rojizo 4
- 2' Élitros negros, con margen rojizo 3
- 3 Talla reducida (5.73), antenitos basales angostos, élitros muy pilosos, edeago como las Figs. 149-151, de ápice dilatado (*Plateros*) *mexicanus* Gorham
- 3' Talla mediana (7.03); antenitos basales anchos; élitros con escasa pilosidad; edeago como las Figs. 152-154, ligeramente curvado (*Plateros*) *sinacai* sp. nov.
- 4 Pronoto rojizo; patas rojizo-negro; antenas filiformes, primeros antenitos angostos; pilosidad del pronoto y élitros abundante; edeago como las Figs. 155-157, dilatado en su base, ápice triangular (*Plateros*) *rocioae* sp. nov.
- 4' Pronoto negro, con el margen naranja-rojizo, patas negras; antenas serradas, anchas; pilosidad del pronoto y élitros rala; edeago como en las Figs. 158-160, con el ápice torcido y laminado (*Plateros*) *halfferi* sp. nov.
- 5 Escutelo rojizo, élitros de ordinario negros, tórax no totalmente negro, patas rojizo-negro 8
- 5' Escutelo negro, élitros y tórax negros, patas de color negro o rojizo-negro 6
- 6 Talla reducida; ojos medianos; antenitos 2-4 largos; patas negras 7
- 6' Talla mediana (6.29); ojos grandes; antenitos basales anchos; patas rojizo-negro; edeago como en las Figs. 161-163 (*Plateros*) *cadenei* sp. nov.
- 7 Pronoto con una mancha negra; reducido (5.40); espacio interocular plano; élitros con escasa pilosidad; metatrocánter con el borde posterior agudo; edeago como en las Figs. 164-166, con el ápice torcido y ensanchado (*Plateros*) *deloyai* sp. nov.
- 7' Pronoto rojizo; mediano (4.78); espacio interocular cóncavo; élitros pilosos; metatrocánter romo; edeago como en las Figs. 167-169, corto ligeramente lanceado (*Plateros*) *aliciae* sp. nov.
- 8 Pronoto con los lados convergentes; patas de color rojizo-negro, élitros con o sin margen naranja-rojizo; ojos de ordinario medianos (1.53-2.09), espacio interocular variable; edeago con el ápice lanceolado a acucharado 9
- 8' Pronoto con los lados casi paralelos; patas y élitros negras; ojos reducidos (2.52), espacio interocular plano; edeago como en las Figs. 170-172 con el ápice dilatado, torcido y doblemente quillado (*Plateros*) *sanguinicollis* Horn.
- 9 Élitros con margen naranja-rojizo 10
- 9' Élitros negros; borde anterior del clípeo truncado; antenitos 2-4 de longitud media; edeago como en las Figs. 173-175, ligeramente ensanchado en la base, ápice lanceolado (*Plateros*) *ibarrae* sp. nov.
- 10 Élitros con el margen naranja-rojizo sólo en la parte anterior; ojos reducidos (2.09); borde anterior del clípeo redondo; disco poco piloso; edeago como en las Figs. 176-178, un tanto curvado, ápice dilatado (*Plateros*) *melendezae* sp. nov.

10' Élitros con el margen completamente naranja-rojizo; ojos medianos (1.53), borde anterior del clípeo truncado; disco piloso; eedeago como en las Figs. 179-181, con el ápice acucharado (*Plateros*) *rodriguezae* sp. nov.

***Plateros (Plateros) mexicanus* Gorham**
Figs. 149-151

Plateros mexicanus Gorham. 1880. *Biol. Centr Amer. Ins. Coleop III. 2: 24.*

Talla. Largo 5.73; ancho 1.82.

Color. Negro a excepción de: lados del pronoto y región humeral. **Cabeza.** Espacio interocular cóncavo de 0.57 de ancho; ojos de 0.19 de diámetro, reducidos (3.0) en relación a la distancia interocular; antenas serradas, angostas, antenitos 2-4 (0.74) de longitud media (1.30) en relación a la distancia interocular, tercer antenito triangular, alcanzando casi la mitad del cuarto, éste más largo que ancho; clípeo truncado; mandíbulas angostas; último artejo de los palpos maxilares casi tan largo como ancho. **Tórax.** Pronoto mediano (4.96) en relación a lo largo de los élitros, lados convergentes, borde anterior redondo, el posterior casi recto, ángulos posteriores agudos, disco ligeramente declinado, brillante, piloso, surco medio moderado; escutelo redondo; élitros un poco ensanchados, con las costillas principales realzadas, células regulares, pilosidad procumbente y abundante; patas comprimidas, surcadas y más o menos derechas. **Abdomen.** Séptimo esternito emarginado, el octavo corto, ojival; eedeago como en las Figs. 149-151, torcido con ápice un poco dilatado, orificio medio terminal. Hembra semejante al macho.

Distribución conocida. MEXICO, Veracruz, Córdoba.

Nuevos registros. MEXICO, Veracruz, Córdoba, 1♂ 15/04/1981; Estación de Biología Tropical Los Tuxtlas, 1♀ 6/11/1989, cols. J.L. Colín y H. Rojas.

***Plateros (Plateros) sinacai* sp. nov.**
Figs. 152-154

Holotipo macho: MEXICO, San Luís Potosí, Tamazunchale, 3/05/1976, dep. CNIN, Instituto de Biología, UNAM.

Talla. 7.03 de largo por 1.96 de ancho.

Color negro a excepción de lados del pronoto, margen humeral de los élitros que son naranja-rojizo. **Cabeza.** Espacio interocular plano, de 0.71 de ancho; ojos de 0.27 de diámetro, reducidos (2.63) en relación a la distancia interocular; antenas serradas, anchas, antenitos 2-4 (0.82) de longitud media (1.15) en relación a la distancia interocular, tercer antenito un poco más corto que el cuarto, éste tan largo como ancho. **Tórax.** Pronoto

mediano (4.55) en relación a lo largo de los élitros, lados convergentes, borde anterior redondo, el posterior bisinuado, ángulos posteriores agudos, disco casi plano, brillante, piloso, surco medio profundo; escutelo redondo; élitros con las cuatro costillas principales realizadas, pilosidad, corta y procumbente; patas cortas, comprimidas, surcadas, derechas. **Abdomen.** Séptimo esternito emarginado, el octavo corto, ojival; edeago como en las Figs. 152-154, angosto y torcido, orificio medio terminal. Hembra desconocida.

Etimología. Especie dedicada al Sr. Praxedes Sinaca, eficiente colector adscrito a la Estación de Biología Los Tuxtlas, Ver.

***Plateros (Plateros) rocioae* sp. nov.**

Figs. 155-157

Holotipo macho: MEXICO, Jalisco, Mismaloya, 20/07/1982, col. E. Barrera. **Paratipos:** Puerto Vallarta, 1♂ 20/07/1982, col. E. Barrera; Chamela, 1♂ 5/07/1990, col. F. Noguera; km. 105 Barra de Navidad-Guadalajara, 1♂ 2/08/1984, col. A. Ibarra; Sinaloa, Villa Unión, 1♂ 14/09/1979, cols. D.W. Mass, C.V. Mitayama y G.W. Ulrich, dep. CNIN, Instituto de Biología, UNAM.

Talla. Largo 5.10; ancho 1.40.

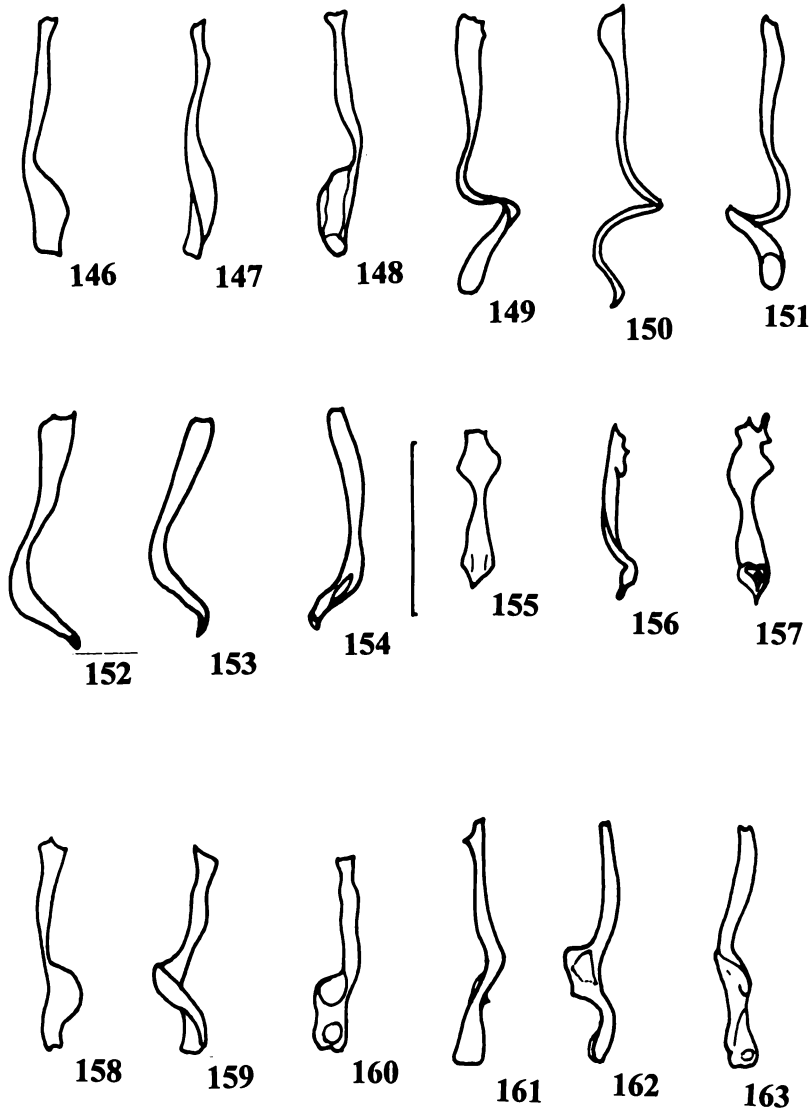
Color. Negro a excepción de pronoto, coxas, trocánteres y base de los fémures que son naranja-rojizo. **Cabeza.** Espacio interocular plano, de 0.60 de ancho; ojos de 0.22 de diámetro, reducidos (2.73) en relación a la distancia interocular, antenas mas o menos filiformes, angostas, antenitos 2-4 (0.60), cortos (1.0) en relación a la distancia interocular, tercer antenito triangular, un poco más corto que el cuarto, éste tan largo como ancho; clípeo redondo; mandíbulas angostas; último artejo de los palpos maxilares casi tan ancho como largo. **Tórax.** Pronoto mediano (4.20), lados convergentes, borde anterior un tanto pronunciado, el posterior bisinuado, ángulos posteriores romos, disco declinado, brillante, piloso, surco medio moderado; escutelo redondo; élitros con las costillas indistintas, células regulares, pilosidad procumbente; patas largas, angostas, comprimidas, surcadas, derechas. **Abdomen.** Séptimo esternito emarginado, el octavo corto, ojival; edeago como en las Figs. 155-157, con la base y ápice ensanchado, orificio medio terminal. Hembra desconocida.

Etimología. Especie dedicada a mi hija Rocío Zaragoza

***Plateros (Plateros) halffteri* sp. nov.**

Figs. 158-160

Holotipo macho: MEXICO, Oaxaca, Km. 5 carr. Oaxaca-Guelatao, 29/06/1996, cols. H. Brailovsky y E. Barrera. **Paratipos:** 4♂ mismos datos, dep. CNIN, Instituto de Biología, UNAM.



Figuras 146-163

Plateros ssp., eedeago, vista dorsal, lateral y ventral de: 146-148. *P. barbai* sp. nov. 149-151. *P. mexicanus* Gorham. 152-154. *P. sinacai* sp. nov. 155-157. *P. rocioae* sp. nov. 158-160. *P. halfferi* sp. nov. 161-163. *P. cadenai* sp. nov. Línea = 1 mm.

Talla. Largo 5.45; ancho 1.68

Color. Color negro a excepción del margen pronotal que es rojizo. **Cabeza.** Espacio interocular plano, de 0.49 de ancho; ojos de 0.19 de diámetro, reducidos (2.58) en relación a la distancia interocular; antenas serradas, anchas, antenitos 2-4 (0.77), largos (1.57) en relación a la distancia interocular, tercer antenito triangular, más corto que el cuarto, éste más largo que ancho; clípeo truncado; mandíbulas angostas; último artejo de los palpos maxilares tan largo como ancho. **Tórax.** Pronoto de longitud media (4.99), lados convergentes, borde anterior un tanto pronunciado el posterior bicóncavo, ángulos posteriores romos, disco ligeramente declinado, brillante, piloso, surco medio moderado; escutelo emarginado; élitros con las costillas homogéneas, células regulares, pilosidad rala; patas cortas, comprimidas, surcadas, derechas. **Abdomen.** Séptimo esternito truncado, el octavo ojival, agudo al ápice; edeago como en las Figs. 158-160, torcido y dilatado al ápice, orificio medio terminal. Hembra desconocida.

Etimología. Tengo el placer de dedicar esta especie al Dr. Gonzalo Halffter destacado entomólogo especialista el campo de coleópteros lamelicornios.

***Plateros (Plateros) cadenai* sp. nov.**

Figs. 161-163

Holotipo macho: MEXICO, Veracruz, Catemaco, Colonia A. Tejada, 16/07/1988, cols. A. Cadena y L. Cervantes, dep. CNIN, Instituto de Biología, UNAM.

Talla. Largo 6.29; ancho 1.82.

Color. Negro a excepción del pronoto, coxas, trocánteres, base de los fémures y último esternito que son de naranja-rojizo. **Cabeza.** Espacio interocular plano, de 0.41 de ancho; ojos de 0.41 de diámetro, grandes (1.0) en relación a la distancia interocular; antenas serradas, anchas, antenitos (0.74), largos (1.80) en relación a la distancia interocular, tercer antenito triangular, más corto que el cuarto, éste más largo que ancho; clípeo redondeado; mandíbulas angostas; último artejo de los palpos maxilares más largo que ancho. **Tórax.** Pronoto de longitud media (4.99) en relación a lo largo de los élitros, lados convergentes, borde anterior ligeramente pronunciado, el posterior bicóncavo, ángulos posteriores prominentes, disco declinado, brillante, piloso, surco medio moderado; escutelo redondeado; élitros con las costillas homogéneas, células regulares, pilosidad rala; patas cortas, comprimidas, surcadas, derechas. **Abdomen.** Séptimo esternito truncado, el octavo ojival, surcado, agudo al ápice; edeago como en las Figs. 161-163, torcido y laminado al ápice. Hembra desconocida.

Etimología. Especie dedicada un entusiasta colector del Instituto de Biología, Alex Cadena.

Plateros (Plateros) deloyai sp. nov.

Figs. 164-166

Holotipo macho: MEXICO, Chiapas, Simojovel, 18/07/1958, col. J.A. Chemsak, dep. IBUNAM. **Paratipos:** 2♂ mismos datos, dep. EMEC; 1♂ misma localidad 1/08/1958, dep. CNIN, Instituto de Biología, UNAM.

Talla. Largo 5.40; ancho 1.40.

Color. Negro a excepción de: margen del pronoto que es naranja-rojizo. **Cabeza.** Espacio interocular plano, de 0.41 de ancho; ojos 0.25 de diámetro, medianos (1.64) en relación a la distancia interocular; antenas serradas, angostas, antenitos 2.4 (0.74) largos (1.80) en relación a la distancia interocular, tercer antenito triangular casi tan ancho como largo, un poco más corto que el cuarto, éste tan largo como ancho; clípeo redondeado; mandíbulas angostas; último artejo de los palpos maxilares más largo que ancho. **Tórax.** Pronoto corto (5.40) en relación a lo largo de los élitros, lados convergentes, borde anterior redondeado, el posterior casi recto, ángulos posteriores agudos, disco declinado, brillante, piloso, surco medio representado por una ancha foseta posterior; escutelo redondeado; élitros con las costillas homogéneas, células regulares, pilosidad rala; patas cortas, comprimidas, surcadas, derechas. **Abdomen.** Séptimo esternito emarginado el octavo ojival, ápice agudo; edeago como en las Figs. 164-166, torcido y laminado al ápice, orificio medio terminal. Hembra desconocida.

Etimología. Especie dedicada al Biól. Cuahutémoc Deloya, investigador en coleópteros lamelicornios.

Plateros (Plateros) aliciae sp. nov.

Figs. 167-169

Holotipo macho.: MEXICO, Jalisco, Estación de Biología Chamela, Cuenca 4ATM, 4ª, 3-8/08/1992, col. A. Rodríguez, trampa Malaise, dep. CNIN, Instituto de Biología, UNAM.

Talla. Largo 4.05; ancho 1.26.

Color. Negro a excepción del pronoto que es naranja-rojizo. **Cabeza.** Espacio interocular cóncavo, de 0.35 de ancho; ojos de 0.22 de diámetro, medianos (1.59) en relación a la distancia interocular; antenas filiformes, angostas, antenitos 2-4 (0.57), largos (1.63) en relación a la distancia interocular, tercer antenito un poco más corto que el cuarto, éste más largo que ancho; clípeo truncado; mandíbulas angostas; último artejo de los palpos maxilares más largo que ancho. **Tórax.** Pronoto de longitud media (4.78) en relación a lo largo de los élitros, lados convergentes, borde anterior redondeado, el posterior casi recto, ángulos posteriores agudos, disco casi plano, brillante, piloso, surco medio moderado; escutelo emarginado; élitros con las costillas indistintas, células irregulares, pilosidad, abundante; patas largas, angostas, comprimidas, surcadas, derechas. **Abdomen.** Séptimo esternito truncado, el octavo ojival, de ápice agudo; edeago como en las Figs. 167-169, corto, ligeramente dilatado, lanceolado al ápice, orificio medio terminal. Hembra desconocida.

Etimología. Especie dedicada a la M. en C. Alicia Rodríguez, investigadora e incansable compañera en el trabajo de campo.

***Plateros (Plateros) sanguinicornis* Horn**
Figs. 170-172

Plateros sanguinicornis Horn. 1884. *Proc. Calif. Acad. Sci. Ser. 2, IV: 379.*

Talla. Largo 5.21; ancho 1.44.

Color. Negro a excepción de: pronoto, escutelo, pro y mesoesternito, coxas y base de los fémures. **Cabeza.** Espacio interocular plano, de 0.63 de ancho; ojos de 0.25 de diámetro, reducidos (2.52) en relación a la distancia interocular; antenas serradas, anchas, antenitos 2-4 (0.87), de longitud media (1.38) en relación a la distancia interocular, tercer antenito triangular, casi tan ancho como largo, un poco más corto que el cuarto, éste tan largo como ancho; clípeo truncado; mandíbulas angostas; último artejo de los palpos maxilares más largo que ancho. **Tórax.** Pronoto de longitud media (4.92) en relación a lo largo de los élitros, lados casi paralelos, borde anterior redondeado, el posterior bisinuado, ángulos posteriores prominentes, disco cóncavo, brillante, poco piloso, surco medio marcado por una foseta posterior; escutelo truncado; élitros con las costillas homogéneas, células indiferenciadas en la parte posterior, pilosidad rala; patas cortas, comprimidas, surcadas, derechas. **Abdomen.** Séptimo esternito cóncavo, el octavo ojival, agudo al ápice; edeago como en las Figs. 170-172, torcido y claramente quillado en la mitad apical, orificio medio terminal. Hembra semejante.

Distribución conocida: MEXICO, Baja California, Las Animas, San Pedro, Todos Los Santos, Sierra San Lázaro, Sierra El Chínche.

Nuevos registros. MEXICO, Baja California, 6 mi N Santa Anita, 4♂ 11/09/1967, cols. J.A. Chemsak y M. Michelbacher dep. EMEC; 1♂ Las Barracas 30 Km. E Santiago, 15/10/1982, col. P. DeBach; 1♂ Cañón San Lázaro, 13 Km. NW San José del Cabo, 6/09/1967.

***Plateros (Plateros) ibarraí* sp. nov.**
Figs. 173-175

Holotipo macho: MEXICO. Oaxaca, El Charquito, Puerto Escondido, Pinotepa Nacional 14/07/1982, A. Ibarra. **Alotipo hembra:** mismos datos. **Paratipos:** 3♂ y 3♀ mismos datos del Holotipo; 7♂ La Ventosa, 72 mi E Oaxaca, 21/07/1963, col. J. Doyen, dep. EMEC; 2♂ La Ventosa, 48 mi E, 21/07/1963, col. J. Doyen; 1♂ La Ventosa 26 mi. N, 19/07/1963, col. J. Doyen; 1♂ La Ventosa 17 mi E, 26/07/1963, col. J. Doyen; Totolapan, 1♂ 2 mi NW, -/07/1963; Totolapan 2 mi. NW, 28/07/1963, col. J. Doyen, dep. EMEC; misma localidad; 20 Km. E, 1♂ 1♀ 20/06/1996, cols. H. Brailovsky y E. Barrera; 2♂ 1♀ Tehuantepec, 2♂ 1♀ 7 mi. W Oax. 27/07/1963, col. J. Doyen, dep. EMEC; Chiapas, Tuxtla Gutiérrez, 1♂ 12 mi E, 2/08/1952, col. J. Chemsak, dep. EMEC, misma localidad 2♂ 28/07/1953, col. J. Doyen,

Zaragoza: El género Plateros en México

dep. EMEC; Km. 28 Pipijiapan-Coatepeques, 150 m, 1♂ 3/08/1988, cols. A. Cadena y L. Cervantes; Simojovel, 1♂ 18/07/1952, col. J. Chemsak, dep. EMEC; Suchiapan 1♂ 8/07/1957, col. J. Chemsak, dep. EMEC; Ocozocuahtla, 1♂ 25/07/1952, col. J. Chemsak, dep. EMEC; Arriaga 8 mi SW, 1♂ 12/08/1952, col. J. Chemsak, dep. EMEC. Material tipo dep. en la CNIN del Instituto de Biología, UNAM, a excepción de lo expresamente señalado.

Talla. Largo 5.24; ancho 1.40.

Color. Negro a excepción de: del pronoto, escutelo, coxas, trocánteres, base de los fémures y último esternito que es naranja-rojizo. **Cabeza.** Espacio interocular cóncavo, de 0.46 de ancho; ojos de 0.22 de diámetro, medianos (2.09) en relación a la distancia interocular; antenas serradas, anchas, antenitos 2-4 (0.68) de longitud mediana (1.48) en relación a la distancia interocular, tercer antenito triangular, tan largo como ancho, un poco más corto que el cuarto, éste más largo que ancho; clípeo truncado; mandíbulas angostas; último artejo de los palpos maxilares más largo que ancho. **Tórax.** Pronoto de longitud mediana (4.76) en relación a lo largo de los élitros, lados convergentes, borde anterior un poco pronunciado, el posterior bicóncavo, ángulos posteriores agudo, disco declinado, brillante, piloso, surco medio marcado sólo en la parte posterior; escutelo emarginado; élitros con cuatro costillas realzadas, células irregulares, pilosidad rala; patas cortas, comprimidas, surcadas, derechas. **Abdomen.** Séptimo esternito emarginado, el octavo ojival, agudo al ápice; eedeago como en las Figs. 173.175, alargado, con el ápice dilatado. **Alotipo hembra:** Semejante, más robusta, borde anterior del pronoto truncado; ojos más reducidos, espacio interocular más amplio; último esternito truncado.

Etimología. Especie dedicada a Adolfo Ibarra, activo colector aficionado al conocimiento de lepidópteros.

Plateros (Plateros) melendezae sp. nov.

Figs. 176-178

Holotipo macho: MEXICO. Chiapas, Acapetahua, 17/09/1980, dep. CNIN, Instituto de Biología, UNAM.

Talla. Largo 5.24; ancho 1.44.

Color. Negro a excepción de: pronoto, margen de los élitros, trocánteres, coxas, y base de los fémures que son naranja-rojizo. **Cabeza.** Espacio interocular cóncavo, de 0.46 de ancho; ojos de 0.22 de diámetro, medianos (2.09) en relación a la distancia interocular; antenas serradas, anchas, antenitos 2-4 (0.77) largos (1.67) en relación a la distancia interocular, tercer antenito triangular, tan ancho como largo, tan largo como el cuarto, éste tan ancho como largo; clípeo redondeado; mandíbulas angostas; último artejo de los palpos maxilares más largo que ancho. **Tórax.** Pronoto de longitud mediana (4.76) en relación a lo largo de los élitros, lados convergentes, borde anterior redondeado, el posterior bisinuado, ángulos posteriores truncados, disco declinado, brillante, poco piloso, surco medio moderado; escutelo redondeado; élitros con las costillas homogéneas e indistintas, células irregulares,

pilosidad abundante; patas cortas, comprimidas, surcadas, casi rectas, **Abdomen**. Séptimo esternito emarginado, el octavo ojival, de ápice agudo; edeago como en las Figs. 176, 178, largo, con el ápice un poco dilatado, orificio medio terminal. Hembra desconocida.

Etimología. Especie dedicada a la Biól. Virginia Meléndez colectora de la misma.

***Plateros (Plateros) rodriguezae* sp. nov.**

Figs. 179-181

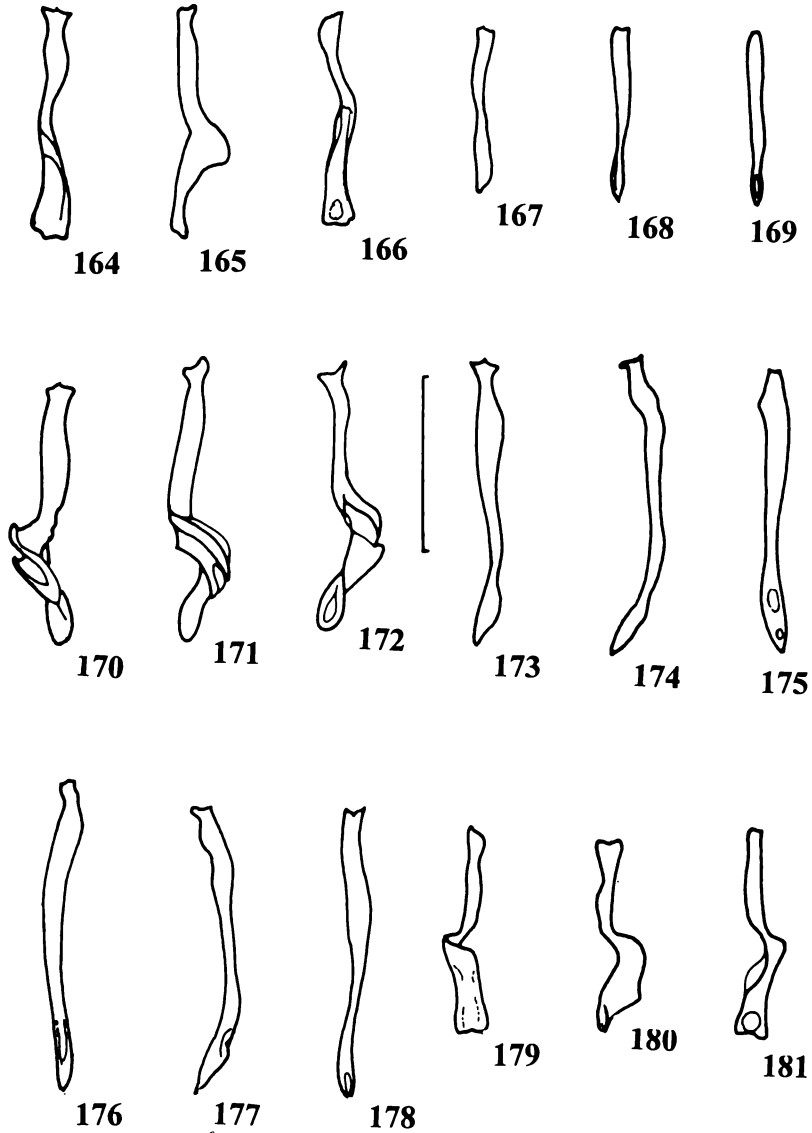
Holotipo macho: MEXICO. Morelos, Loc. 1 2.5 Km. N, 4 Km O, Huautla, Estación CEAMISH, 18°27'671 N, 99°02'475 O, 940 m, 6-10/08/1996, col. S. Zaragoza. **Alotipo hembra** mismos datos. **Paratipos:** 1♂ y 3♀ mismos datos; 3♀ misma localidad 7-12/06/1996; 1♂ Cuernavaca, 10 mi, 31/07/1963, col. J. Doyen, dep. EMEC; Oaxaca, 1♂ La Ventosa 17 mi N, 19/07/1963, J. Doyen, dep. EMEC; 3♂ Tehuantepec 7 mi W, 27/07/1963, col. J. Doyen; 1♂ misma localidad, 10/07/1966, col. A. Ortiz; 1♂ Pinotepa Nacional, 17/06/1982, col. L. Torres; 1♀ Puerto Escondido - Pinotepa Nacional, 14/06/1987, col. M. García; Puerto Escondido - Santa Rosa, 28/06/1994, col. J. Blackaller; 1♀ Ojo de Agua, 12/07/1973, col. H. Pérez; todo el material tipo, dep. CNIN, Instituto de Biología, a excepción del expresamente señalado

Talla. Largo 6.50; ancho 1.68

Color. Negro a excepción de: pronoto, escutelo, margen de los élitros, coxas, trocánteres y base de los fémures. **Cabeza.** Espacio interocular plano, de 0.46 de ancho; ojos de 0.30 de diámetro, medianos (1.53) en relación a la distancia interocular; antenas serradas, angostas, antenitos 2-4 (0.82), largos (1.78) en relación a la distancia interocular, tercer antenito triangular, casi tan largo como ancho, de la misma longitud del cuarto, éste tan largo como ancho; clípeo truncado; mandíbulas angostas; último artejo de los palpos maxilares más largo que ancho. **Tórax.** Pronoto de longitud mediana (4.90), lados convergentes, borde anterior poco pronunciado, el posterior bicóncavo, ángulos posteriores truncados, disco casi plano, brillante, piloso, surco medio moderado; escutelo truncado; élitros con las costillas homogéneas, células indistintas, pilosidad rala; patas cortas, comprimidas sin surcos, mas o menos rectas. **Abdomen.** Séptimo esternito emarginado, el octavo ojival, agudo al ápice; edeago como en las Figs. 179-181, torcido y dilatado al ápice. **Alotipo hembra.** Semejante al macho, sin el margen naranja-rojizo de los élitros, pronoto un poco más transversal, el surco medio menos pronunciado.

Plateros rodriguezae se relaciona con *P. halfferi*, *P. cadenai* y *P. deloyai* en cuanto al aparato reproductor, las diferencias están marcadas en la matriz comparativa (Anexo 1).

Etimología. Especie dedicada a Beatriz Rodríguez Velez, entusiasta compañera en el trabajo de campo.



Figuras 164-181

Plateros ssp., eedeago, vista dorsal, lateral y ventral de: 164-166. *P. deloyai* sp. nov. 167-169. *P. aliciae* sp. nov. 170-172. *P. sanguinicollis* Horn. 173-175. *P. ibarrae* sp. nov. 176-178. *P. melendezae* sp. nov. 179-181. *P. rodriguezae* sp. nov. Línea = 1 mm.

DISCUSION

Las 315 especies del género *Plateros* que se distribuyen en la franja comprendida entre los 18° de latitud sur y los 52° de latitud norte, son más abundantes en las regiones tropical y subtropical. Entre los países mejor representados se pueden citar: La Región Oriental donde se encuentran 133, Filipinas (26), India (20), Borneo (8) y Sumatra (8) 133 (Kleine, 1933). Según Green (1953) no se han recolectado en Europa, Kleine (*loc cit*) sólo cita *Plateros harmandi* Bourgeois, *P. proximus* Bourgeois y a *P. ussuriensis* Bar. como habitantes de la Región Paleártica. En el Continente Americano, las 128 especies reconocidas por Blackwelder (1945) y Blackwelder-Arnett (1970) son más abundantes en: Estados Unidos de América (34) Perú (14), Brasil (13), México (13), Colombia (12) y Guatemala (12).

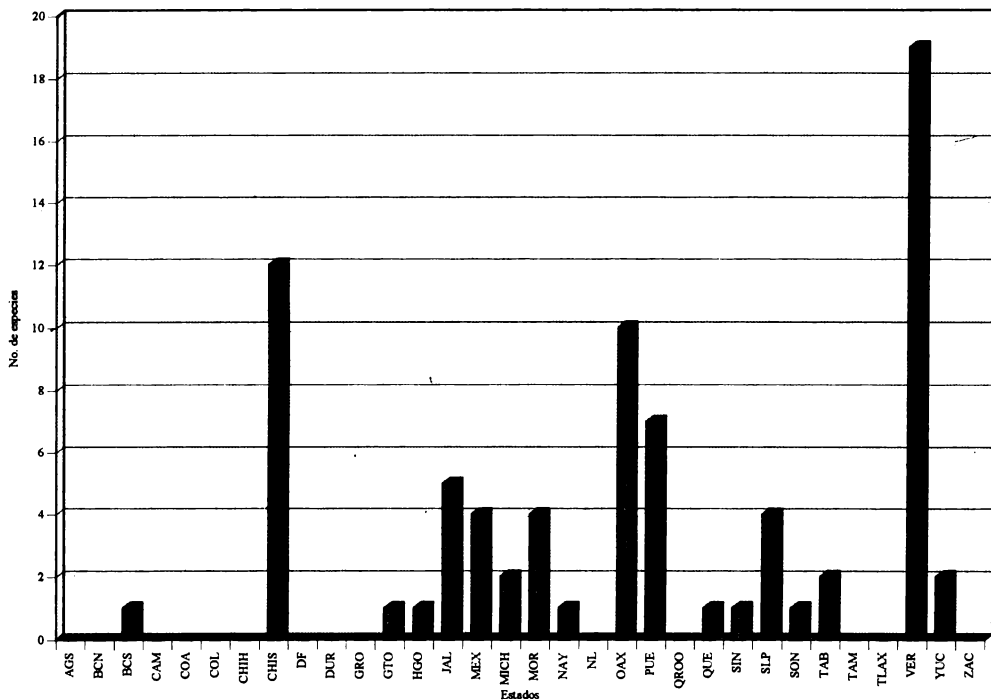


Figura 182
Distribución geográfica de la riqueza específica de *Plateros* en México

Cuadro 1
Distribución Geográfica de *Plateros* en México

<i>P. erebus</i> Gorham Méx. Pue. Q. Roo Ver. + CA	<i>P. ortegae</i> sp. nov. + Chis.
<i>P. barrerae</i> sp. nov. + Pue.	<i>P. heliae</i> sp. nov. + Ver.
<i>P. brailovskyi</i> sp. nov. + Pue.	<i>P. stramineus</i> Gorham Ver. + Guat. Panamá
<i>P. parallelus</i> Gorham Gro. Mor.	<i>P. colini</i> sp. nov. + Ver. Chis.
<i>P. linsdalei</i> sp. nov. + Chis.	<i>P. rosae</i> sp. nov. + Oax.
<i>P. chemsaki</i> sp. nov. + Jal.	<i>P. mejoradae</i> sp. nov. + Dgo.
<i>P. moroni</i> sp. nov. + Jal.	<i>P. mariñoi</i> sp. nov. + Dgo.
<i>P. guadalupae</i> sp. nov. + Ver.	<i>P. mayorgae</i> sp. nov. + Ver. Pue.
<i>P. terroni</i> sp. nov. + Tab.	<i>P. huautlaensis</i> sp. nov. + Mor. Méx. Oax. Pue.
<i>P. reyesi</i> sp. nov. + Chis.	<i>P. soriae</i> sp. nov. + Pue. Méx. Oax.
<i>P. doyenii</i> sp. nov. + Yuc.	<i>P. macwaini</i> sp. nov. + Jal.
<i>P. ariasi</i> sp. nov. + Nay.	<i>P. figueroai</i> sp. nov. + Chis.
<i>P. santiagoi</i> sp. nov. + Chis.	<i>P. doradoi</i> sp. nov. + Mor.
<i>P. pachecoi</i> sp. nov. + Tab. Chis.	<i>P. barbai</i> sp. nov. + Mich.
<i>P. oscaris</i> sp. nov. + Sin.	<i>P. mexicanus</i> Gorham + Ver.
<i>P. guardadoae</i> sp. nov. + Oax.	<i>P. sinacai</i> sp. nov. + SLP.
<i>P. spiralipenis</i> sp. nov. + Ver. Pue.	<i>P. rocioae</i> sp. nov. + Jal. Sin.
<i>P. noveloi</i> sp. nov. + Ver.	<i>P. halffteri</i> sp. nov. + Oax.
<i>P. falcatus</i> sp. nov. + Pue.	<i>P. cadenai</i> sp. nov. + Ver.
<i>P. aterrimus</i> (Gorham) + Dgo. Sin.	<i>P. deloyai</i> sp. nov. + Chis.
<i>P. powelli</i> sp. nov. + Dgo.	<i>P. aliciae</i> sp. nov. + Jal.
<i>P. lattini</i> sp. nov. + Dgo.	<i>P. sanguinicornis</i> Horn + B.C.S.
<i>P. veirsi</i> sp. nov. + Sin.	<i>P. ibarrae</i> sp. nov. + Oax. Chis.
<i>P. angulatus</i> sp. nov. + Ver. Oax.	<i>P. melendezae</i> sp. nov. + Chis.
<i>P. apicalis</i> Gorham + Ver. Chis. + Nicar	<i>P. rodriguezae</i> sp. nov. + Mor. Oax.
<i>P. forreranus</i> Gorham + Dgo. Chis. Oax. Yuc.	<i>P. bourgeosi</i> Gorham * + Ver.
<i>P. nicaraguensis</i> Gorham Chis. Oax. Ver. + Nicar	<i>P. evanidus</i> Gorham * + Oax.
<i>P. seminiger</i> Gorham + Ver. Sin. Son.	<i>P. hogueanus</i> Gorham * + Ver.
<i>P. ochraceus</i> Gorham Oax. Ver. + Guat	<i>P. lateritius</i> Gorham * + Ver.
<i>P. miltoses</i> sp. nov. + Ver.	<i>P. nigricans</i> Pic * * + México
<i>P. gorhami</i> sp. nov. + Ver.	<i>P. roseicollis</i> Gorham * * + Higo.
<i>P. letourneuri</i> Gorham + Ver. Oax. Guat. Bel	<i>P. striatus</i> Gorham * * + Oax.

* solo hembras ** datos de literatura + loc. Típica

Considerando las 45 especies que ahora se proponen como nuevas, en la Región Neártica se distribuyen 45, en la Neotropical 112. Las 16 restantes se localizan en la franja limitada por el Eje Neovolcánico de la República Mexicana y que representa una zona de transición entre las dos grandes regiones biogeográficas, de tal manera que las 64 especies que ahora se pueden encontrar en México, se reparten así: En los estados del norte (13), en los del sur (35) y 16 sobre el el eje Neovolcánico.

En esta contribución, se reconocen los subgéneros (*Plateros*) s. str. y (*Paraplateros*) subg. nov., se redescubren 12 especies y se describen 45 que son propuestas como nuevas. Se registran por vez primera a las especies centroamericanas: *P. apicalis*, *P. aterrimus*, *P. erebus*, *P. nicaraguensis*. *P. ochraceus* y *P. stramineus*. Así, las 64 especies que forman el listado ahora propuesto, se encuentran distribuidas en 19 estados de la República Mexicana (Cuadro 1, Fig. 182), destacan los estados de Veracruz, (19), Chiapas (12) y Oaxaca (10) como los más ricos en especies. Por el contrario, son 13 los estados en que hasta ahora no se han registrado. Las 57 especies consideradas en este trabajo, se han recolectado en los meses de agosto y julio principalmente (Cuadro 2, Fig. 183).

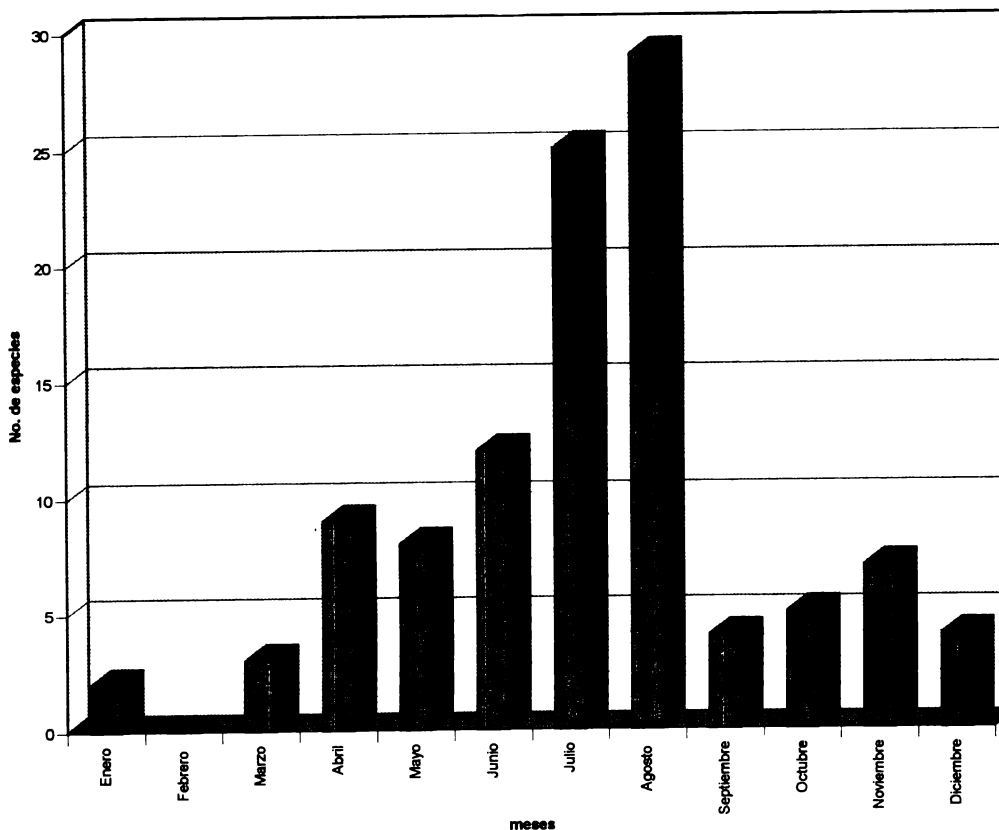


Figura 183
Fenología de *Plateros* en México

Cuadro 2
Fenología de *Plateros* en México

<i>P. erebus</i> Gorham May. Ago. Dic.	<i>P. miltoses</i> sp. nov. Mar.
<i>P. barrerae</i> sp. nov. Ago.	<i>P. gorhami</i> sp. nov. Abr. May. Jul.
<i>P. brailovskyi</i> sp. nov. Ago.	<i>P. letourneuri</i> Gorham May. Jul. Nov.
<i>P. parallelus</i> Gorham Mar. Abr. Jul. Ago.	<i>P. ortegae</i> sp. nov. Dic.
<i>P. linsdalei</i> sp. nov. Jul.	<i>P. heliae</i> sp. nov. Ene. Jun.
<i>P. chemsaki</i> sp. nov. Oct. Nov.	<i>P. stramineus</i> Gorham Oct. Dic.
<i>P. moroni</i> sp. nov. Ago.	<i>P. colini</i> sp. nov. Abr. Jul. Ago. Nov.
<i>P. guadalupae</i> sp. nov. Ago.	<i>P. rosae</i> sp. nov. Dic.
<i>P. terroni</i> sp. nov. May.	<i>P. mejoradae</i> sp. nov. Jul. Ago.
<i>P. reyesi</i> sp. nov. Ago.	<i>P. mariñoi</i> sp. nov. Jul.
<i>P. doyenii</i> sp. nov. Jul.	<i>P. mayorgae</i> sp. nov. Jul. Ago.
<i>P. ariasi</i> sp. nov. Ago.	<i>P. huautlaensis</i> sp. nov. Abr. Jun. Jul. Ago.
<i>P. santiagoi</i> sp. nov. Ago.	<i>P. soriae</i> sp. nov. Abr. Jun. Jul. Ago.
<i>P. pachecoi</i> sp. nov. Jun. Ago.	<i>P. macwaini</i> sp. nov. Jul.
<i>P. oscaris</i> sp. nov. Ago.	<i>P. figueroai</i> sp. nov. Jun.
<i>P. guardadoae</i> sp. nov. Jul.	<i>P. doradoi</i> sp. nov. Jul.
<i>P. spiralipenis</i> sp. nov. Jun. Ago. Sep.	<i>P. barbai</i> sp. nov. Ago.
<i>P. noveloi</i> sp. nov. May.	<i>P. mexicanus</i> Gorham Abr. Nov.
<i>P. falcatus</i> sp. nov. Ago.	<i>P. sinacai</i> sp. nov. May.
<i>P. aterrimus</i> (Gorham) Jun. Ago.	<i>P. rocioae</i> sp. nov. Jul. Ago. Sep.
<i>P. powelli</i> sp. nov. Jul. Ago.	<i>P. halffteri</i> sp. nov. Jun.
<i>P. lattini</i> sp. nov. Jul. Ago.	<i>P. cadenai</i> sp. nov. Jul.
<i>P. veirsi</i> sp. nov. Jul.	<i>P. deloyai</i> sp. nov. Jul. Ago.
<i>P. angulatus</i> sp. nov. Mar.	<i>P. aliciae</i> sp. nov. Ago.
<i>P. apicalis</i> Gorham Abr. Jul. Ago. Nov.	<i>P. sanguinicornis</i> Horn Sep. Oct.
<i>P. forreranus</i> Gorham Jun. Jul. Ago.	<i>P. ibarrae</i> sp. nov. Jun. Jul. Ago.
<i>P. nicaraguensis</i> Gorham Abr. May. Jun. Oct. Nov.	<i>P. melendezae</i> sp. nov. Sep.
<i>P. seminiger</i> Gorham Ago. Oct.	<i>P. rodriguezae</i> sp. nov. Jun. Jul. Ago.
<i>P. ochraceus</i> Gorham Ene. Abr. May. Jul. Nov.	

Dentro del conjunto de especies aquí tratadas, se distinguen las del subgénero *Paraplateros* por tener la cabeza totalmente cubierta por el pronoto, además de presentar el mesofémur con espolones pilosos en su borde interno, el edeago tipo espadiforme. El color naranja-rojizo en el pronoto y élitros, distingue al grupo OCHRACEUS. En el SPIRALIPENIS, el metatrocánter bifurcado y el edeago en espiral son sus particularidades. El color totalmente negro distingue al grupo ATERRIMUS. Los dos grupos restantes, HUAUTLAENSIS y SANGUINICOLLIS, se distinguen entre sí por el color naranja-rojizo del pronoto y escutelo en el último.

Se tomaron en cuenta los siguientes 49 caracteres morfológicos y morfométricos para la descripción de las especies (Anexo 1). Los caracteres siguen el orden que se presenta en la matriz correspondiente (Anexo 2). Los estados de presencia de los mismos tienen los valores: 0, 1, 2 y son los siguientes:

1. Color general: 0) totalmente negro; 1) bicolor (negro y naranja-rojizo).
2. color de la cabeza: 0) totalmente negra; 1) bicolor (negro y naranja-rojizo).
3. color de las antenas: 0) totalmente negras; 1) bicolor (negro y naranja-rojizo).
4. color del pronoto: 0) negro; 1) naranja/rojizo; 2) negro/naranja
5. color del escutelo: 0) completamente negro; 1) bicolor (negro y naranja-rojizo).
6. color de los élitros: 0) negros; 1) naranja/rojizo; 2) negro/naranja.
7. color ventral del tórax: 0) completamente negro; 1) bicolor (negro y naranja-rojizo).
8. color de las patas: 0) completamente negras; 1) bicolor (negro y naranja-rojizo).
9. color ventral del abdomen: 0) completamente negro; 1) bicolor (negro y naranja-rojizo).
10. talla: 0) grande (8.51-10.95); 1) mediana; (6.01-8.51); 2) chica (3.7-6.0).
11. pronoto largo: 0) (3.01-4.0); 1) mediano (4.0-5.0); 2) corto (5.01-7.19).
12. antenitos 2-4: 0) largos (1.51-2.85); 1) medianos (1.01-1.5); 2) cortos (0.94-1.0).
13. ojos: 0) grandes (0.82-1.5); 1) medianos (1.51-2.5); 2) chicos (2.51-3.4).
14. cabeza: 0) completamente cubierta; 1) no completamente cubierta.
15. espacio interocular: 0) cóncavo; 1) plano.
16. tubérculos anteníferos: 0) conspicuos; 1) inconspicuos.
17. forma de las antenas: 0) filiformes; 1) serradas.
18. forma de las antenas: 0) anchas; 1) angostas.
19. borde anterior del clípeo: 0) redondo; 1) truncado-emarginado.
20. base de las mandíbulas: 0) ancha; 1) angosta.
21. último artejo de los palpos maxilares: 0) más largo que ancho; 1) tan largo como ancho.
22. lados del pronoto: 0) casi paralelos; 1) convergentes.
23. mitad posterior del pronoto: 0) fuertemente quillada; 1) poco quillada.
24. disco del pronoto: 0) profundamente surcado; 1) ligeramente surcado; 2) sin surco.
25. pronoto: 0) brillante; 1) opaco.
26. pilosidad del pronoto: 0) abundante; 1) rara.
27. borde posterior del escutelo: 0) redondo; 1) emarginado; 2) truncado.
28. costillas de los élitros: 0) homogéneas e indistintas; 1) heterogéneas.
29. pilosidad de los élitros: 0) abundante; 1) rara.
30. borde interno del protrocánter: 0) con sedas conspicuas; 1) con sedas inconspicuas.
31. borde interno del protrocánter: 0) agudo; 1) romo.
32. borde interno del mesotrocánter: 0) agudo; 1) romo.
33. borde interno del metatrocánter: 0) agudo; 1) romo.
34. ápice del metatrocánter: 0) entero; 1) bifurcado.
35. borde interno del profémur: 0) con espolón piloso; 1) sin espolón piloso.
36. borde interno del mesofémur: 0) con espolón piloso; 1) sin espolón piloso.
37. borde interno del metafémur: 0) con espolón piloso; 1) sin espolón piloso.
38. profémur: 0) angosto; 1) ensanchado.
39. fémures y tibias: 0) comprimidas y surcadas; 1) no comprimidas ni surcadas.
40. mesotibias: 0) curvadas; 1) derechas.
41. borde posterior del 7° esternito: 0) arqueado y cóncavo; 1) emarginado; 2) truncado.
42. plano del 8° esternito: 0) derecho; 1) curvado.
43. edeago: 0) sin lóbulos laterales; 1) con lóbulos laterales.
44. 4° artejo antenal: 0) más largo que ancho; 1) tan largo como ancho.
45. pronoto: 0) con areola; 1) sin areola
46. ángulos posteriores del pronoto: 0) agudos; 1) romos.
47. edeago: 0) casi derecho; 1) espiralado; 2) curvado.
48. edeago: 0) base casi cilíndrica; 1) irregular; 2) comprimida.
49. edeago: 0) ápice simple; 1) modificado.

Análisis Cladístico preliminar del Género *Plateros* en México

Ante la imposibilidad de realizar un análisis completo de las 315 especies que hasta ahora conforman al género *Plateros* Bourgeois, se presenta un análisis cladístico preliminar. El antecedente más cercano a éste propósito es la presentación de relaciones filogenéticas a nivel suprataxonómico de la familia Lycidae (Bocák y Bocáková, 1990: 658).

En el presente análisis preliminar, se incluyen 57 machos de las 64 especies que potencialmente se distribuyen en territorio mexicano. Se elaboró una matriz (Anexo 2) que incorpora 49 caracteres y 58 Taxa. Los caracteres no se polarizaron previamente para no sesgar el análisis, la polarización se estableció hasta que los árboles se enraizaron con el grupo externo, que en este caso está representado por *Dictyopterus simplicipes* Mannenrheim. Diez de las series tomadas en consideración en el proceso de transformación son multiestados desordenados, las restantes son binarias.

Para el análisis no se consideraron a los géneros *Ditoneces* Waterhouse *Melampyrus* Waterhouse, que son los más afines con *Plateros*, según Bocák y Bocáková, (1990), ya que todas las especies de dichos géneros, se encuentran distribuidas en la Región Indomalaya Kleine (1933). Los representantes de *Dictyopterus*, que también es un género cercano, están principalmente presentes en América Kleine (*loc cit*).

De acuerdo con las sinapomorfías reconocidas en los caracteres 43 y 45 (edeago sin lóbulos laterales y pronoto sin areola respectivamente), se puede considerar que el género *Plateros* es monofilético. Para Bocák y Bocáková (1990), esas características son derivadas o apomórficas.

La matriz se corrió en PAUP 3.1.1 durante 19 horas 32 minutos y 55 segundos en búsqueda heurística de sucesión aditiva. De 1200 árboles retenidos, se obtuvo un cladograma de consenso estricto (Fig. 184) con una longitud de 325 pasos, un índice de consistencia de 0.174, un índice de retención de 0.640 y un valor de 0.112 como índice de consistencia reponderada.

En el árbol se define el conjunto que es ubicado como subgénero *Paraplateros* determinado por las siguientes sinapomorfías: cabeza no completamente cubierta (14:0); tubérculos anteníferos conspicuos (16:0); forma de las antenas filiformes (17:0); borde anterior del clípeo redondo (19:0); base de las mandíbulas ancha (20:0); lados del pronoto casi paralelos (22:0); disco del pronoto profundamente surcado (24:0) y borde del séptimo esternito arqueado (41:0). La estructura espadiforme del edeago como en las Figs. 11-58 es también una particularidad del subgénero *Paraplateros*, que por otro lado, está más bien restringido a México, sólo *Plateros (Paraplateros) erebus* se encontró por vez primera en Panamá

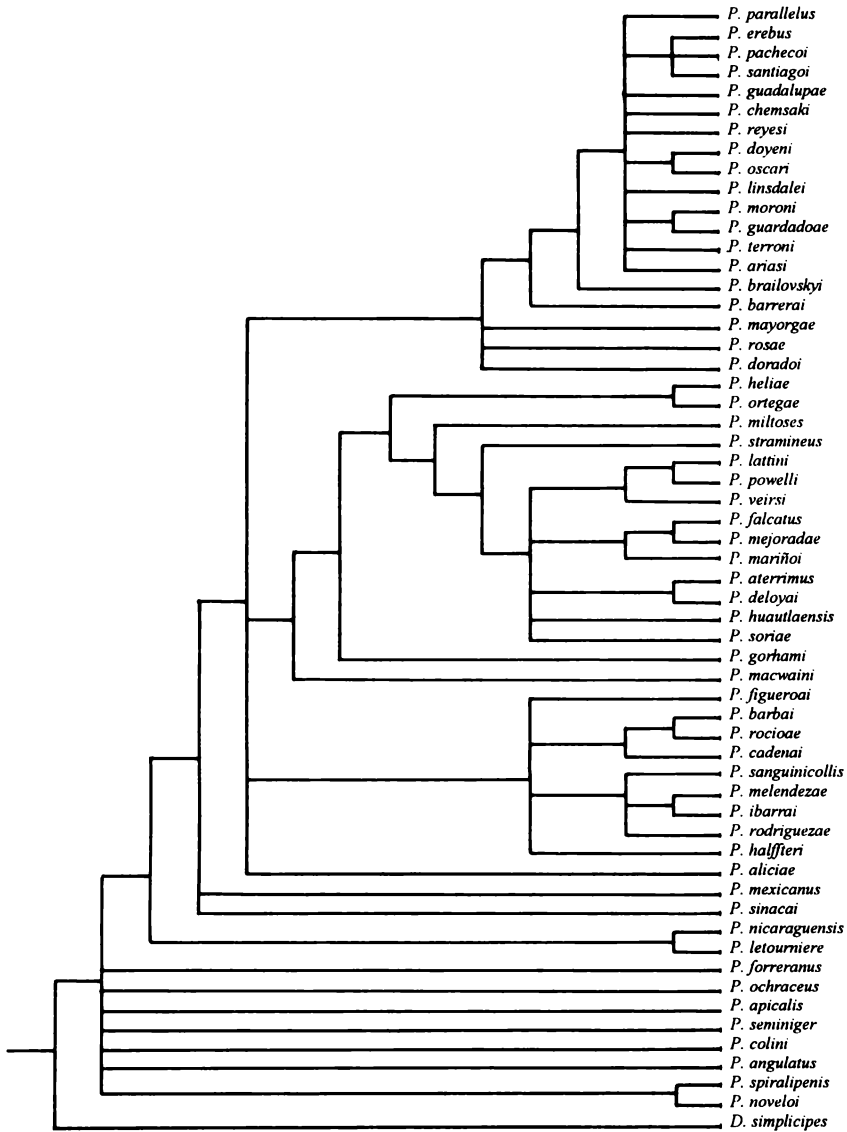


Figura 184

Árbol de consenso estricto, resultante de una búsqueda heurística de sucesión aditiva de 1200 árboles retenidos con una longitud de 325 pasos.

El grupo OCHRACEOS, se define por las sinapomorfías implicadas en el color rojizo naranja como la: 1:1; 2:1; 4:1; antenas serradas y anchas (17:1; 18:1), costillas de los élitros heterogéneas (28:1). Las especies de este grupo están más relacionadas con las que se distribuyen en Centroamérica. La especie tipo *P. brasiliensis* Bourgeois, se ajusta a este patrón. La forma del edeago como en las Figs. 80-118.

Los grupos ATERRIMUS, HUAUTLAENSIS Y SAGUINICOLLIS, son los más difíciles de definir por lo que se hace necesario considerar un mayor número de caracteres. No obstante las especies que se proponen como nuevas en estos grupos, están plenamente diferenciadas al considerar las forma del edeago como en las Figs. 65-79, 119-181.

Plateros spiralipenis y *P. noveloi* se definen por la presencia del metatrocánter bifurcado (34:1) y el metafémur en forma de clava invertida.

AGRADECIMIENTOS

Al Consejo Nacional de Ciencia y Tecnología (CONACyT) por el apoyo otorgado según convenio 4751N que permitió realizar parte del trabajo de campo. Al M. en C. Enrique González por sus comentarios, correcciones y sugerencias, así como la traducción del resumen al inglés. Al M. en C. Ricardo Ayala el procesamiento y la selección de los cladogramas incorporados, a los Drs. Tila María Pérez, Atilano Contreras y Gerardo Ponce sus comentarios y sugerencias sobre la filogenia, al Dr. Manuel Balcazar sus atinados comentarios sobre los cladogramas seleccionados, al M. en C. Felipe Noguera sus comentarios que me permitieron enriquecer el manuscrito. Al Dr. John A. Chemsak el haberme facilitado parte del material depositado en la Colección de California *campus* Berkely (EMEC). A todos los compañeros del Instituto de Biología, UNAM. que a través del tiempo, han contribuido en el incremento de la Colección Nacional de Insectos (CNIN) del Instituto de Biología, UNAM. En reconocimiento de esa acción, los nombres propuestos para muchas especies están derivados de los nombres de dichas personas.

LITERATURA CITADA

- Blackwelder, R.E.** 1945. Checklist of the Coleopterous insects of Mexico, Central America, the West Indies, and South America. *Bull. U.S. Nat. Mus.* 185 (3): 343-351.
- Blackwelder, R.E. & R.H. Arnett Jr.** 1970. *Checklist of the Beetles of Canada, United States, Mexico, Central America and the West Indies*, R55: 1-10 (red. Version).
- Bokak, L. & M. Bocakova,** 1990. Revision of the supergeneric classification of the family Lycidae (Coleoptera). *Pol. Pismo Ent.* 59: 623-676.
- Bourgeois, M.J.** 1879. Lycides recueillis au Brésil par C. Van Volxem. *Ann. Soc. Ent. Belgique* 22: XV-XIX.

- Gorham, H.S.** 1880. *Biologia Centrali Americana. Insecta Coleoptera. Lycidae*, 3(2): 1-24.
_____. 1881. *Ibid . Lycidae, Telephoridae Lymexylonidae, Melyridae*, 3(2): 25-112.
_____. 1884. *Ibid. Supplement to Malacodermata*, 3(2): 225-272.
- Green, J.W.** 1949. The Lycidae of the United States and Canada. 1. The tribe Lycinae (Coleoptera). *Trans. Amer. Ent. Soc.* 75: 53-70.
_____. 1951. The Lycidae of the United States and Canada. III. The Tribe Platerodini (in part) (Coleoptera). *Trans. Amer. Ent. Soc.* 77: 1-20, 2 pls.
_____. 1953. The Lycidae of the United States and Canada. V. *Plateros*. *Trans. Amer. Ent. Soc.* 78: 149-181, *illus.*
- Kleine, R.** 1933. *Coleopterorum Catalogus. Pars 128*: 1-145, W. Junk.
- Pic, M.** 1923. Nouveautés diverses. *Mélanges Exotico-Entomologiques*, 39: 1-32

Recibido: 13 de mayo 1998

Aceptado: 7 de enero 1999

Zaragoza: El género *Plateros* en México

Anexo 1

Datos morfométricos de *Plateros*, las mediatas se expresan en mm: LT largo total, AT ancho total, LP largo pronoto, AP ancho pronoto, LE largo élitros, AE ancho élitros, DI distancia interocular, ant 2-4 largo antenitos 2-4, DO diámetro ocular, LE/LP relación morfométrica: largo élitros/ largo pronoto, 2-4/DI relación morfométrica: antenitos 2-4/ distancia interocular, DI/DO relación morfométrica: distancia interocular/ distancia ocular. Símbolos: ^ Largo, grandes, ° mediano(s), * corto, chicos.

	ssp.	LT	AT	LP	AP	LE	AE	DI	ant 2-4	DO	LE/LP	2-4/DI	DI/DO
1	<i>P. erebus</i>	6.15 °	1.40	1.26	1.40	4.89	0.70	0.55	0.68	0.25	3.88 ^	1.24 °	2.20 °
2	<i>P. barrerai</i>	5.38 *	1.40	1.05	1.26	4.33	0.70	0.44	0.60	0.16	4.12 °	1.36 °	2.75 *
3	<i>P. brailovskyi</i>	6.43 °	1.68	1.26	1.47	5.17	0.84	0.55	0.82	0.16	4.10 °	1.49 °	3.43 ^
4	<i>P. parallelus</i>	10.20 ^	2.10	2.10	2.44	8.10	1.05	0.85	0.46	0.25	3.86 ^	1.13 °	3.40 *
5	<i>P. linsdaleyi</i>	7.34 °	3.36	1.40	1.68	5.94	0.77	0.57	0.43	0.22	4.24 °	1.72 ^	2.59 *
6	<i>P. chemsaki</i>	8.13 °	1.82	1.54	1.75	6.29	0.91	0.71	0.71	0.22	4.20 °	1.00 *	3.23 *
7	<i>P. moroni</i>	6.43 °	1.44	1.40	1.40	5.3	0.77	0.52	0.74	0.22	3.59 ^	1.52 ^	2.36 °
8	<i>P. guadalupae</i>	4.31 *	1.40	1.12	1.40	4.19	0.70	0.52	0.59	0.19	3.74 ^	1.13 °	2.74 *
9	<i>P. terroni</i>	7.13 °	1.68	1.54	1.54	5.54	0.84	0.68	0.40	0.27	3.63 ^	1.32 °	2.52 *
10	<i>P. reyesi</i>	7.20 °	1.68	1.47	1.96	5.73	0.84	0.63	0.90	0.19	3.90 ^	1.43 °	3.31 *
11	<i>P. doyeri</i>	6.47 °	1.44	1.26	1.54	5.03	0.77	0.55	0.77	0.16	3.99 ^	1.40 °	3.44 *
12	<i>P. ariasi</i>	7.09 °	1.82	1.54	1.75	6.15	0.91	0.66	0.86	0.19	3.99 ^	1.24 °	3.47 *
13	<i>P. santiagoi</i>	6.64 °	1.44	1.33	1.54	5.31	0.77	0.63	0.71	0.19	3.99 ^	1.13 °	3.32 *
14	<i>P. pachecoi</i>	6.08 °	1.68	1.19	1.54	4.89	0.84	0.57	0.82	0.19	4.10 °	1.44 °	3.00 *
15	<i>P. oscari</i>	6.85 °	1.68	1.40	1.60	5.45	0.84	0.55	0.77	0.19	3.89 ^	1.40 °	2.89 *
16	<i>P. guadadoae</i>	6.43 °	1.68	1.40	1.68	5.03	0.84	0.55	0.82	0.22	3.59 ^	1.49 °	2.50 °
17	<i>P. spiralipenis</i>	4.75 *	1.40	0.77	0.98	3.98	0.70	0.27	0.77	0.33	5.17 *	2.85 ^	0.82 ^
18	<i>P. noveloi</i>	6.15 °	1.40	0.91	1.38	5.24	0.70	0.31	0.82	0.35	5.76 *	2.64 ^	0.88 ^
19	<i>P. falcatus</i>	6.72 °	1.96	1.12	1.61	5.50	0.98	0.55	0.74	0.27	5.00 ^	1.34 °	2.03 °
20	<i>P. aterrimus</i>	5.10 °	1.40	0.70	1.19	4.40	0.70	0.33	0.66	0.19	6.28 *	2.00 ^	1.74 °
21	<i>P. powelli</i>	7.69 °	1.44	1.05	1.40	6.64	0.77	0.41	0.87	0.35	6.32 *	1.12 ^	1.17 ^
22	<i>P. lattini</i>	7.13 °	1.66	1.05	1.54	6.08	0.83	0.44	0.40	0.35	5.74 *	2.04 ^	1.26 ^
23	<i>P. veirsi</i>	6.35 °	1.82	1.26	1.34	5.59	0.91	0.35	0.90	0.35	4.44 °	2.57 ^	1.00 ^
24	<i>P. angulatus</i>	9.08 ^	2.94	1.4	2.65	7.68	1.47	0.49	1.09	0.55	5.48 *	2.22 ^	0.89 ^
25	<i>P. apicalis</i>	7.81 °	1.96	1.38	1.82	6.43	0.98	0.44	0.82	0.55	4.66 °	1.86 ^	0.80 ^
26	<i>P. forrерanus</i>	10.55 ^	3.36	1.82	2.65	8.73	1.68	0.66	1.01	0.52	4.80 °	1.53 ^	1.27 ^
27	<i>P. nicaraguensis</i>	10.28 ^	2.64	1.82	2.37	8.28	1.32	0.6	1.23	0.38	4.60 °	2.05 ^	1.58 °
28	<i>P. seminiger</i>	11.32 ^	2.8	2.03	2.79	8.52	1.4	0.66	1.5	0.38	4.20 °	2.27 ^	1.74 °
29	<i>P. ochraceus</i>	10.95 ^	3.02	1.87	2.72	9.08	1.54	0.68	1.15	0.49	4.85 °	1.69 ^	1.39 ^
30	<i>P. miltoses</i>	7.76 °	1.82	1.19	1.68	6.57	0.91	0.52	0.9	0.38	5.52 *	1.73 ^	1.37 ^
31	<i>P. gorhami</i>	6.36 °	1.82	1.19	1.54	5.17	0.91	0.66	0.82	0.25	4.34 °	1.24 °	2.64 *
32	<i>P. letourneurii</i>	8.74 ^	2.76	1.75	2.51	6.99	1.38	0.77	1.09	0.3	3.99 ^	1.41 °	1.57 *
33	<i>P. ortegae</i>	6.08 °	1.26	1.05	1.32	5.03	0.63	0.55	0.74	0.19	4.79 °	1.34 °	2.89 *
34	<i>P. heliae</i>	6.50 °	1.82	1.26	1.75	5.24	0.91	0.55	0.68	0.27	4.16 °	1.24 °	2.03 °
35	<i>P. stramineus</i>	7.13 °	1.96	1.05	1.4	6.08	0.98	0.41	0.82	0.35	5.79 *	2.00 ^	1.17 ^
36	<i>P. colini</i>	8.47 ^	2.38	1.47	2.16	7.2	1.19	0.44	0.82	0.44	4.90 °	1.86 ^	1.00 ^
37	<i>P. rosae</i>	5.10 *	1.44	0.98	1.26	4.12	0.77	0.46	0.66	0.22	4.20 °	1.43 °	2.09 °
38	<i>P. mejoradae</i>	9.17 ^	2.36	1.12	1.82	8.05	1.18	0.57	1.01	0.41	7.19 *	1.77 ^	1.39 ^
39	<i>P. mariñoi</i>	8.25 °	2.1	1.26	1.68	6.99	1.05	0.55	0.82	0.27	5.55 *	1.49 °	2.04 °
40	<i>P. mayorgae</i>	4.05 *	1.12	0.77	1.12	3.28	0.56	0.41	0.6	0.14	4.26 °	1.46 °	2.93 *
41	<i>P. huautlaensis</i>	6.01 °	1.44	0.84	1.4	5.17	0.77	0.44	0.77	0.16	6.15 *	1.75 ^	2.75 *
42	<i>P. soriai</i>	6.92 °	1.54	0.98	1.32	5.94	0.77	0.44	0.85	0.33	6.11 *	1.93 ^	1.33 ^
43	<i>P. macwaini</i>	6.06 °	1.82	1.05	1.4	5.03	0.91	0.57	0.66	0.16	4.79 °	1.16 °	3.56 *
44	<i>P. flgueroai</i>	4.54 *	1.12	0.77	1.19	3.77	0.56	0.38	0.52	0.14	4.90 °	1.37 °	2.71 *
45	<i>P. doradoi</i>	4.61 *	1.26	0.84	1.12	3.77	0.63	0.49	0.46	0.14	4.49 °	0.94 *	3.50 *
46	<i>P. barbai</i>	4.33 *	1.26	0.7	1.12	3.63	0.63	0.52	0.52	0.16	5.18 *	1.00 *	3.25 *
47	<i>P. mexicanus</i>	5.73 *	1.82	1.05	1.38	4.68	0.91	0.57	0.74	0.19	4.46 °	1.30 °	3.00 *
48	<i>P. perezi</i>	7.03 °	1.96	1.26	1.75	5.73	0.98	0.71	0.82	0.27	4.55 °	1.15 °	2.63 *
49	<i>P. rocloae</i>	5.10 °	1.4	0.98	1.38	4.12	0.7	0.6	0.6	0.22	4.20 °	1.00 °	2.73 *
50	<i>P. halffteri</i>	5.45 *	1.68	0.91	1.38	4.54	0.84	0.49	0.77	0.19	4.99 °	1.57 ^	2.58 *
51	<i>P. cadenai</i>	6.29 °	1.82	1.05	1.54	5.24	0.91	0.41	0.74	0.41	4.99 °	1.80 ^	1.00 ^
52	<i>P. deloyai</i>	5.40 °	1.4	0.84	1.19	4.54	0.7	0.41	0.74	0.25	5.40 °	1.80 ^	1.64 °
53	<i>P. noveloi</i>	4.05 *	1.26	0.7	0.98	3.35	0.63	0.35	0.57	0.22	4.78 °	1.63 ^	1.59 °
54	<i>P. sanguinicollis</i>	5.21 *	1.44	0.88	1.38	4.33	0.77	0.63	0.87	0.25	4.92 °	1.38 °	2.52 *
55	<i>P. ibarraí</i>	5.24 *	1.4	0.91	1.26	4.33	0.7	0.46	0.68	0.22	4.76 °	1.48 °	2.09 °
56	<i>P. melendezae</i>	5.24 *	1.44	0.91	1.4	4.33	0.77	0.46	0.77	0.22	4.76 °	1.67 ^	2.09 °
57	<i>P. rodriguezae</i>	6.50 °	1.68	1.12	1.32	5.4	0.84	0.46	0.82	0.3	4.90 °	1.78 ^	1.53 °

