

DESCRIPCION DE UNA ESPECIE DEL GENERO *PRIONOMASTIX* MAYR (HYMENOPTERA: CHALCIDOIDEA: ENCYRTIDAE) DEL ESTADO DE PUEBLA, MEXICO, CON UNA CLAVE PARA LAS ESPECIES CONOCIDAS DEL GENERO

Vladimir A. TRJAPITZIN* y Enrique RUÍZ-CANCINO**

*Instituto Zoológico, Academia de Ciencias de Rusia, San Petersburgo 199034, RUSIA

**Laboratorio de Control Biológico, U.A.M. Agronomía y Ciencias, Universidad Autónoma de Tamaulipas, Cd. Victoria, Tam. 87149, MEXICO

RESUMEN

Prionomastix pulawskii sp. nov. es descrita del Estado de Puebla, México. Se incluye una clave para determinar hembras de las 11 especies del género *Prionomastix*.

Palabras Clave: *Prionomastix*, fauna mundial, *Prionomastix pulawskii* sp. nov., México.

ABSTRACT

Prionomastix pulawskii sp. nov. is described from the State of Puebla, Mexico. A key to females of 11 species of the genus *Prionomastix* of the world fauna is included.

Key Words: *Prionomastix*, world fauna, *Prionomastix pulawskii* sp. nov., Mexico.

INTRODUCCION

En 1997, el primer autor descubrió en San Francisco, EE.UU., en la colección del Departamento de Entomología de la Academia de Ciencias de California, una hembra de una especie nueva del género *Prionomastix* Mayr del Estado de Puebla, México. Anteriormente, solamente *Prionomastix* sp. fue registrada para México del estado de Nuevo León (González, 1989).

El artículo contiene una breve caracterización del género *Prionomastix*, la clave para determinar hembras de las especies del género y la descripción de *P. pulawskii* sp. nov. de México.

PRIONOMASTIX MAYR, 1876

Especie tipo: *Encyrtus morio* Dalman, 1820.

Sinónimos: *Liocarus* Thomson, 1876; *Chestomorpha* Ashmead, 1900, *Aprionomastix* Girault, 1913.

El género pertenece a la tribu Prionomastici de la subfamilia Encyrtinae. Diez especies de *Prionomastix* habían sido descritas anteriormente: 6 conocidas solamente en la región Afrotropical, 2 en la región Neotropical, 1 en la Neártica y 1 en la Paleártica. Los miembros del género con huéspedes conocidos son parasitorides de ninfas de Auchenorrhyncha (Homoptera) de las familias Membracidae y Cicadellidae. Revisiones del género *Prionomastix* fueron publicadas por Hoffer (1957), Annecke (1962), Gordh y Trjapitzin (1981) y Trjapitzin (1989).

Las hembras de *Prionomastix* se caracterizan por tener el frontovértice de la cabeza muy ancho, el margen del occipucio agudo, antenas no ensanchadas, mandíbulas con un diente y una ancha truncadura provista de pequeños diente-cillos, las alas anteriores bien desarrolladas con la vena postmarginal más o menos larga. Artejos del funículo de los machos con numerosas sensilas longitudinales.

**CLAVE PARA LA DETERMINACION DE LAS ESPECIES DEL GENERO
PRIONOMASTIX DE LA FAUNA MUNDIAL (HEMBRAS)**

1. Mesosoma dorsalmente en su mayor parte de color café o amarillo sucio 2
 - Mesosoma dorsalmente en su mayor parte o completamente negro, al menos el pronoto y el mesoescudo negros 4
2. Pedicelo antenal un poco más largo que el primer artejo del funículo, el cual es solamente apenas más largo que ancho. Mesosoma amarillo sucio dorsalmente. ♀ 1.75 mm. Estados Unidos (Arizona, Nuevo México) *P. biformis* (Ashmead, 1900)
 - Pedicelo antenal no más largo que el primer artejo del funículo, el cual es considerablemente más largo que ancho. Mesosoma en su mayor parte de color café o café amarillento 3
3. Apices de las alas anteriores ligeramente oscurecidos; alas anteriores con una banda media amplia transversa oscura (Fig. 1). ♀ 3-3.25 mm, ♂ 2.26-3.2 mm. Inglaterra, Suecia, Finlandia, Alemania, Suiza, Checoslovaquia (antes), Hungría, Bulgaria, Italia, Moldavia, Ucrania, Rusia (Costa del Mar Negro en la zona subtropical del Territorio de Krasnodar), Kazajstán *P. morio* (Dalman, 1820)
 - Apices de las alas anteriores no oscurecidos; alas anteriores, además de la banda media amplia transversa oscura, con una banda estrecha oscura bajo la vena submarginal. ♀ 3 mm. República Sudafricana, ex *Leprechaunus cristatus* Capener (Membracidae) *P. capeneri* Annecke, 1962
4. El sexto artejo del funículo antenal es más largo que ancho 5
 - El sexto artejo del funículo antenal es más ancho que largo 6
5. Pedicelo antenal aproximadamente tan largo como el primer artejo del funículo. ♀ 2 mm. Brasil, ex ninfas de Membracidae; Paraguay, Argentina *P. fasciatipennis* (Girault, 1913)
 - Pedicelo antenal aproximadamente tan largo como la mitad del primer artejo del funículo. ♀ 3 mm. República Sudafricana *P. sicarius* Annecke, 1962
6. Suturas entre los segmentos de la maza antenal fuertemente oblicuas 7
 - Suturas entre los segmentos de la maza antenal más o menos transversas 8

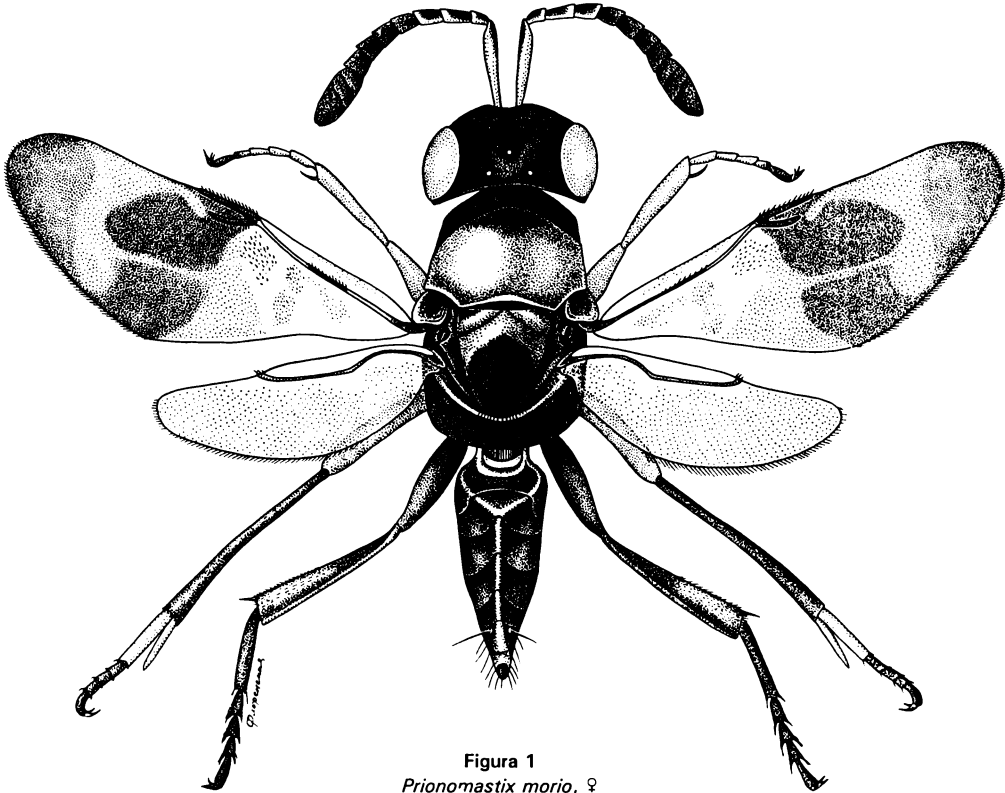
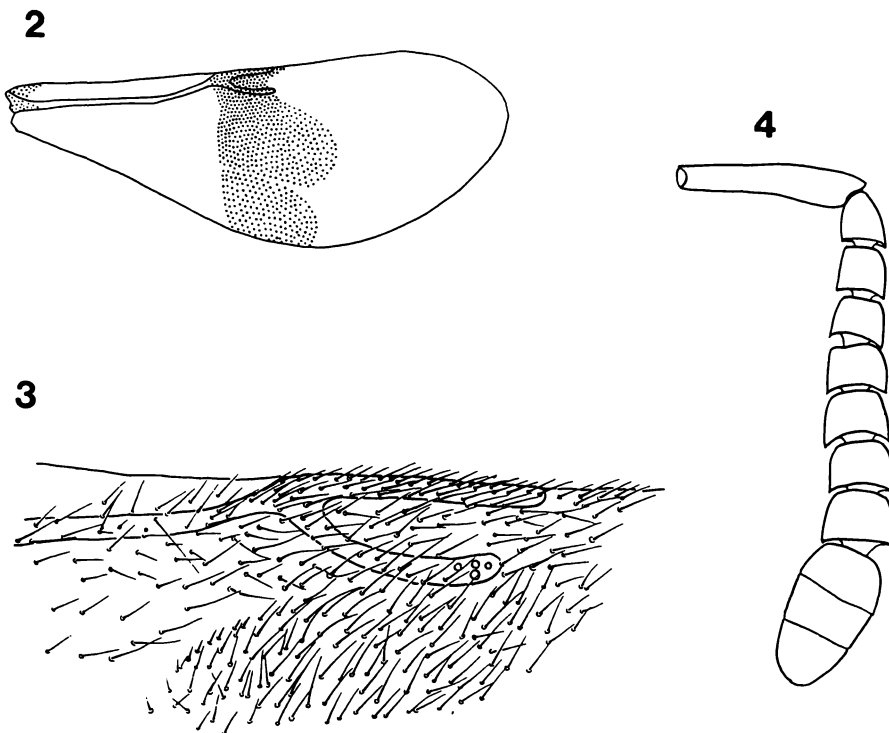


Figura 1
Prionomastix morio, ♀

- La parte clara en el ápice de las alas anteriores ocupa ca. 1/6 de longitud de la ala. ♀ 3.8 mm. Ruanda *P. congoensis* Risbec, 1957
- La parte clara en el ápice de las alas anteriores ocupa casi 1/3 de longitud de la ala. ♀ 2.3 mm, ♂ 2.12-2.43 mm. Camerún, ex *Coloborrhis coricina camerunensis* Mbondji (Cicadellidae). Kenya *P. wonjeae* Mbonji, 1984
8. Tégulas parcialmente blanquecinas. ♀ 2.8 mm. República Sudafricana
. *P. africana* Annecke, 1962
- Tégulas completamente negras 9
9. Pedicelo antenal más corto que el primer artejo del funículo; el primer artejo del funículo más de 1.5 veces más largo que ancho. Alas anteriores con dos bandas transversas oscuras y con el ápice ligeramente oscurecido; vena estigmática casi recta. El primer artejo del funículo y la maza antenal amarillo sucio. Espolón de las tibiae intermedias blanco. ♀ 3 mm. República Sudafricana, ex ninfa de *Dukeobelus simplex* Walker (Membracidae) *P. montana* Prinsloo, 1986
- Pedicelo antenal no más corto que el primer artejo del funículo, el primer artejo del funículo es cuadrado o solamente un poco (5:4) más largo que ancho. Alas anteriores con una banda transversa oscura y con el ápice no oscurecido (Fig. 2), vena estigmática

- curva. Funiculo y maza antenal completamente negras. Espolón de las tibias intermedias oscuro 10
10. Vena postmarginal de las alas anteriores solamente un poco más larga que la estigmática, ésta ligeramente curva (Fig. 3). El primer artejo del funículo antenal (Fig. 4) es cuadrado, los demás artejos transversos, maza tan larga como los tres artejos precedentes del funículo juntos. Cabeza anteriormente con dos manchas grandes amarillentas o amarillento sucio, situadas fuera de los tóbulos. Frontovértice con escultura en forma de celda, bastante burda. ♀ 1.7 mm. Costa Rica *P. nikolskayae* Trjapitzin, 1989
- Vena postmarginal más larga que la estigmática (5:3), ésta fuertemente curva. los artejos 1-4 del funículo antenal más largos que anchos (Fig. 5), el quinto y sexto son cuadrados o el sexto apenas transverso; maza mucho más corta que los tres artejos precedentes del funículo juntos. Cabeza negra sin manchas café amarillentas o amarillo sucio. Frontovértice con escultura en forma de celdas diminutas. ♀ 2.4 mm. México (Puebla) *P. pulawskii* Trjapitzin y Ruíz sp. nov.



Figuras 2 - 4
Prionomastix nikolskayae, ♀: 2, ala anterior. 3, venación de la ala anterior 4. antena.

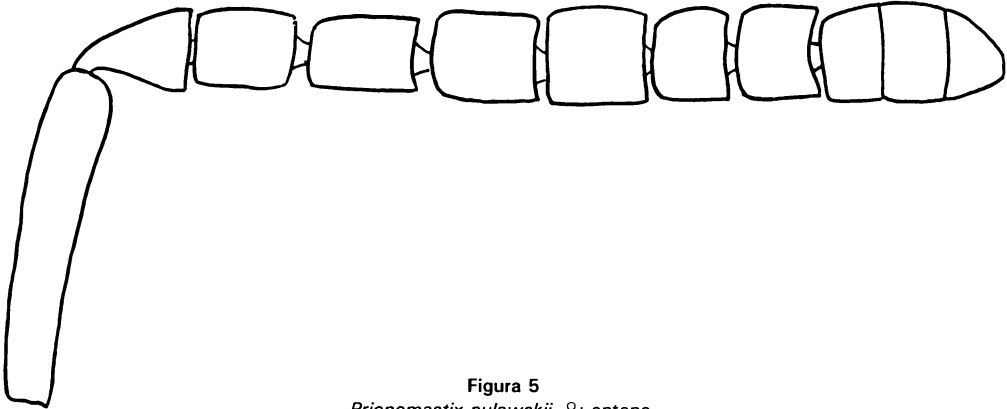


Figura 5
Prionomastix pulawskii, ♀: antena.

***Prionomastix pulawskii* Trjapitzin y Ruíz sp. nov.**

Hembra: Frontovértice algo más ancho que largo (10:9); anchura mínima del vértice *ca.* 2/3 de la anchura máxima de la cabeza. Ocelos en triángulo obtuso con ángulo apical de *ca.* 125°; distancia entre los ocelos posteriores aproximadamente 2 veces más que la distancia del ocelo posterior al anterior (10:4-5); distancia del ocelo posterior al margen del ojo considerablemente más que la distancia al margen del occipucio (5:1.5). Antenas (Fig. 5) insertadas al nivel de la línea inferior de los ojos. Escapo antenal algo ensanchado en dirección a su ápice, 5 veces más largo que su anchura máxima; pedicelo casi 3 veces más corto que el escapo y 2 veces más largo que su anchura apical; funículo ligeramente ensanchado hacia su ápice; el primer artejo del funículo un poco ensanchado hacia el ápice, apenas más corto que el pedicelo y un poco más largo que ancho (5:4); el segundo artejo no ensanchado hacia su ápice, tan largo como el primer artejo y más largo que ancho; el tercero y cuarto artejos son cuadrados, iguales en longitud al segundo artejo; el quinto y sexto artejos son un poco más cortos que el cuarto (4:5) y algo más anchos que largos (5:4); maza un poco más larga que los dos artejos precedentes del funículo juntos y apenas más ancha que el sexto artejo (6:5), es menor de 2 veces más larga que ancha (5:3). Longitud del espacio malar solamente un poco menor que el diámetro vertical del ojo (4:5). Mesoescudo más ancho que largo (5:4); escutelo convexo, más largo que el mesoescudo (13:9). Alas anteriores algo menos de 3 veces más largas que su anchura máxima (8:3), con una franja muy corta; vena marginal puntiforme; vena estigmática fuertemente curva, no ensanchada en el ápice; vena postmarginal ensanchada, más larga que la estigmática (5:3). Espolón de las tibiae medias tan largo como el basitarso correspondiente. Metasoma un poco más corto que el mesosoma.

Cuerpo, incluyendo patas y antenas, negro (escapo antenal negro parduzco); ápices de los fémures anteriores, medios y las tibiae anteriores de color marrón. El primer artejo de los

tarsos intermedios es claro con el ápice negro. Alas anteriores con una banda media, transversa, oscura, bajo las venas postmarginal y estigmática; esta banda ocupa algo más de 1/5 de longitud de la ala. Frontovértice con escultura en forma de celdas diminutas con puntos muy pequeños. Mesopleuras con escultura en forma de celdas diminutas pero casi lisas en su parte posterior. Longitud 2.4 mm.

Macho desconocido.

Holotipo (♀): "10 Mi. N. Tehuacán, (Puebla), Méx. 31. XII, 1940 (coll. G.E. Bohart)". en la colección del Departamento de Entomología de la Academia de Ciencias de California, San Francisco, EE.UU.

Etimología. La especie está dedicada al Dr. W.J. Pulawski. jefe de dicho Departamento, especialista de esfécidos a nivel mundial.

AGRADECIMIENTOS

Al Dr. Wojcech J. Pulawski (Departamento de Entomología, Academia de Ciencias de California, San Francisco, EE.UU.) por las facilidades para estudiar las colecciones del Museo. A la Sra. Natalia A. Florenskaya (San Petersburgo, Rusia) por el dibujo artístico de *Prionomastix morio* (Dalman), la especie tipo del género *Prionomastix*. Al CONACyT, por el apoyo al proyecto "Encyrtidae (Hymenoptera) de México y su evaluación desde el punto de vista del control biológico de insectos plaga" (493100-5-1761PB).

LITERATURA CITADA

- Annecke, D.P. 1962. New reared species of *Prionomastix* with synonymical notes (Hymenoptera, Encyrtidae). *S. Afr. J. Agr. Sc.* 5(3): 503-515.
- Ashmead, W.H. 1900. On the genera of the chalcid flies belonging to the subfamily Encyrtinae. *Proc. U.S. Nat. Mus.* 22(1202):323-412.
- Dalman, J.A.(W). 1820. Försök till uppställning af insektfamiljen Pteromalini, i synnerhet med afseende pa de i Sverige funne arter. *Kgl. vet.-akad.handl.* T 41, h1/2.S.123-174, 340-385.
- Girault, A.A. 1913. More new genera and species of chalcidoid Hymenoptera from Paraguay. *Archiv. fur Naturgeschichte* A 79:51-69.
- González H.A. 1989. Taxonomía de Chalcidoidea (Hymenoptera: Parasitica) en el noreste de México. *Cuadernos de Investigación (UANL)* 14:26-35.
- Gordh, G. & V.A. Trjapitzin. 1981. Taxonomic studies of the Encyrtidae with the descriptions of new species and a new genus (Hymenoptera, Chalcidoidea). *Univ. Calif. Public. Entomol.* 93: i-vi + 1-55.

- Hoffer, A.** 1957. *Miscellanea encyrtidologica*. I. 8. předběžná práce k monografickému zpracování cs. Encyrtidů (Hym., Chalcidoidea). *A. Ent. mus. Nat. Pragae* 31(486): 191-220.
- Thomson, C.G.** 1876. *Scandinaviends Hymenoptera*. Lond. D. 4. 259 p.
- Trjapitzin, V.A.** 1989. A brief review of parasitic Hymenoptera of the genus *Prionomastix* Mayr, 1876 (Hymenoptera, Encyrtidae), with description of a new species from Costa Rica. *Proc. Zool. Inst. Acad. Sci. USSR* 191:103-108 (en ruso).

Recibido: 6 de marzo 1998

Aceptado: 12 de junio 1998