

# ACTA ZOOLOGICA MEXICANA

Vol. II

México, D. F., 1 de Marzo de 1957

No. 1

BIB  
CENTRO C  
CIENCIA  
U.

## NUEVAS ESPECIES DE *BATRACHEDRA* QUE ATACAN AL AGAVE (LEPIDOPTERA: COSMOPTERYGIDAE)

por

J. F. GATES CLARKE

Smithsonian Institution  
Washington, D. C., E. U. A.

19 MAR

Las especies que se describen en este trabajo han sido reunidas en un periodo de varios años y proporcionadas principalmente por la entomóloga Isabel B. de Barrera, de la Dirección General de Defensa Agrícola, en México, D. F. Las tres especies descritas constituyen un grupo asociado al *Agave* y se encuentran más relacionadas entre sí que con otros miembros de este género. En atención a que la Srta. Barrera me ha pedido hacer la descripción de estos insectos, tengo mucho placer en hacerlo.

*Batrachedra linaria*, nov. sp.

(Lám. 1, Figs. 1-1a. Lám. 2, Fig. 4)

Extensión alar de 16-19 mm. Palpos labiales de color blanco sucio; segundo artejo marcadamente cubierto de color oscuro hacia afuera; tercer artejo con anillos subbasales y apicales. Antenas, excepto en el escapo que es blanquecino, de color oscuro y con anillos más pálidos. Cabeza de color ante muy pálido; corona oscura. Tórax oscuro; tégula de color ante ocráceo pálido. Alas anteriores de color ante ocráceo pálido; costa espolvoreada con color oscuro; dorso, des-

de el pliegue, de color oscuro; cilios apicales ocráceos y los restantes de un ligero color oscuro. Alas posteriores y sus cilios de un ligero color oscuro, también. Patas blanquecinas, salpicadas de oscuro; tarsos posteriores oscuros, excepto en anillos angostos y blanquecinos. Abdomen blanco sucio, cubierto con color oscuro. Genitalia masculina: véanse las figuras (preparación No. 4396). Genitalia femenina: véase la figura (preparación No. 8343).

*Tipo*.—U. S. N. M. No. 63450.

*Localidad típica*.—"Baja California", México. (1° de enero de 1947, Algert 47-2282).

*Planta huésped*.—*Agave shawii* Engelmänn (en las pencas).

*Notas*.—Descrita de la hembra tipo, una hembra y dos machos paratipos, como sigue: macho, "Baja California", México (1° de enero de 1947, Algert [47-2282]); hembra y macho, "Baja California", México (26.VIII,53, E. D. Algert [53-9988]). Paratipos en el Museo Nacional de los Estados Unidos. De las tres especies descritas en este trabajo, ésta difiere de las dos siguientes en que tiene las alas anteriores franjeadas.

### *Batrachedra theca*, nov. sp.

(Lám. 1, Figs. 2-2a; Lám. 2, Fig. 5)

Extensión alar de 18-19 mm. Palpos labiales color blanco sucio; segundo artejo salpicado hacia afuera con un color oscuro y apicalmente con un tinte ocráceo; tercer artejo con anillos anchos, sub-basales y apicales. Antenas oscuras con pequeños anillos más pálidos. Cabeza opaca, ocre pálido, ligeramente cubierta látero anterior y posteriormente con un color oscuro. Tórax ocre pálido moteado de oscuro. Color de fondo de las alas anteriores ocre pálido moteado con oscuro; en la base, dorsalmente, tiene una mancha alargada de color oscuro seguida en sus dos quintas partes por una mancha más pequeña sobre el pliegue, coloreada de igual manera; cilios apicales de color ocre, los restantes de color grisáceo oscuro. Alas posteriores de un ligero color grisáceo oscuro; cilios de color oscuro. Patas también de color ocre pálido notablemente cubiertas y bandeadas de oscuro. Genitalia masculina: véanse las figuras (preparación No. 10552). Genitalia femenina: véase la figura (preparación 10553).

*Tipo*.—U. S. N. M. No. 63451.

*Localidad típica*.—Sta. Rosa Ameyalco, D. F. (28.II.54).

*Planta huésped*.—*Agave* sp.

*Notas.*—Descripción basada en la hembra tipo y en un macho paratipo de Puente de Vigas, D. F., México (26.II.54). El paratipo se encuentra en el Museo Nacional de los Estados Unidos.

Esta especie puede distinguirse fácilmente de *B. linaria*, nov. sp., porque no presenta la franja central pálida que corre longitudinalmente en el ala anterior. Las figuras que presentamos dan bases suficientes para diferenciar las dos especies.

*Batrachedra copia*, nov. sp.

(Lám. 1, Figs. 3-3a; Lám. 2, Fig. 6)

Extensión alar de 16-18 mm. Antenas oscuras con ligeras anulaciones grisáceas. Palpos labiales blanquecinos; segundo artejo con bandas subbasales y subapicales de color gris oscuro hacia afuera, las primeras mal definidas, las últimas, amplias; tercer artejo con anillos basales y subapicales. Cabeza y tórax de color gris pardo con algunas escamas blanquecinas entremezcladas. El color de fondo de las alas anteriores es blanco ocráceo, la superficie, excepto el área costal, está recubierta con escamas pardo grisáceas a negras; en el dorso, a la altura de las dos quintas partes tienen una gran mancha parda y en el tornus una mancha similar pero más pequeña, ambas muy mal definidas en algunos ejemplares; cilios apicales blanquecinos, los restantes de color pardo grisáceo. Alas posteriores y sus cilios de color pardo grisáceo. Patas de color blanco ocráceo cubiertas y bandeadas con pardo grisáceo. Abdomen pardo grisáceo por encima, blanco ocráceo por debajo; con una fila lateral de manchas mal definida. Genitalia masculina: véanse las figuras (preparación No. 10554). Genitalia femenina: véase la figura (preparación 10557).

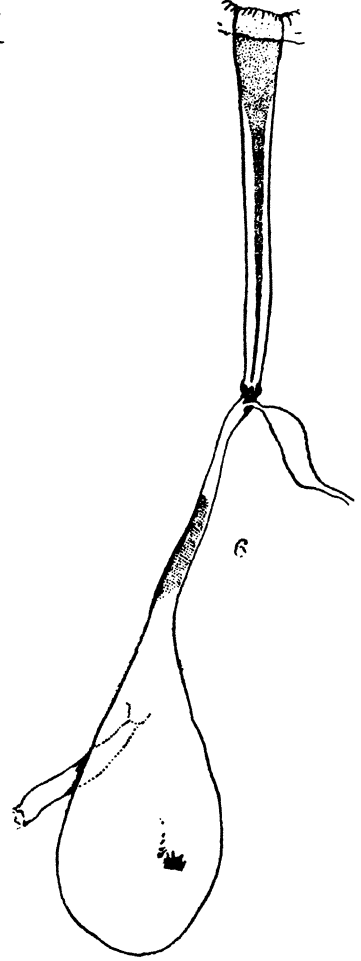
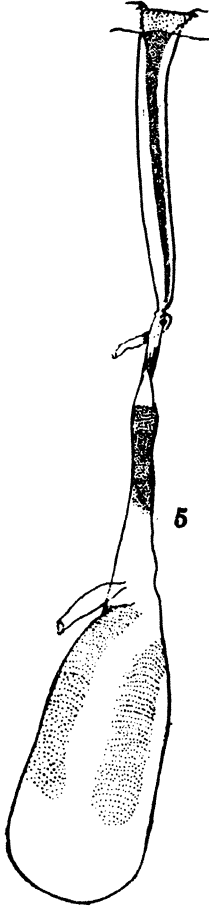
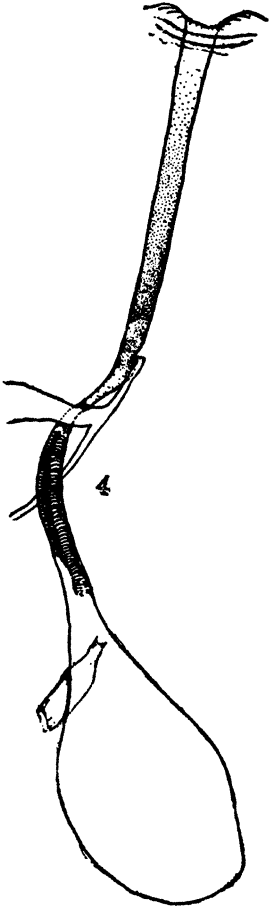
*Tipo.*—U. S. N. M. No. 63452.

*Localidad típica.*—Tlalnepantla, Estado de México, México (13.II.56).

*Planta huésped.*—*Agave* sp.

*Notas.*—Descripción basada en la hembra tipo y en 3 hembras y 8 machos paratipos todos de la misma localidad que el tipo (13.II.56, Isabel B. de Barrera). Paratipos en el Museo Nacional de los Estados Unidos y en la colección particular de la Sra. Barrera.

*B. copia*, nov. sp., se distingue fácilmente de *B. linaria*, nov. sp. y de *B. theca*, nov. sp., por tener la costa pálida y contrastante. La genitalia masculina de *B. copia* se distingue de la de las especies an-



teriores por los gnatos anchos y romos y por las grandes valvas longitudinales. De las hembras sólo la de *B. copia* tiene un signum bien definido, en forma de una placa pequeña, fuertemente esclerosada, con unas cuantas espinas accesorias. De las tres especies, *B. theca* y *B. copia* parecen ser las más íntimamente relacionadas.

#### SUMMARY

In this paper three species of microlepidoptera are described as new to science. These are *Batrachedra linaria*, *B. theca* and *B. copia* belonging to the family Cosmopterygidae. All attack species of plants of the genus *Agave*. The genitalia of the three species are figured.

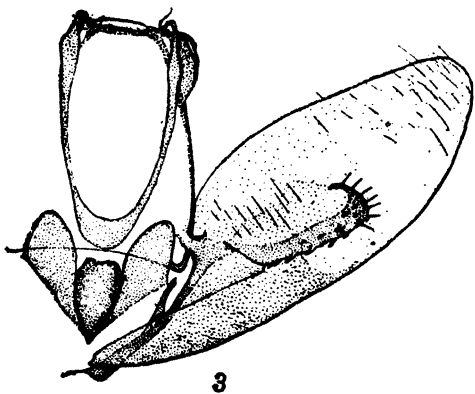
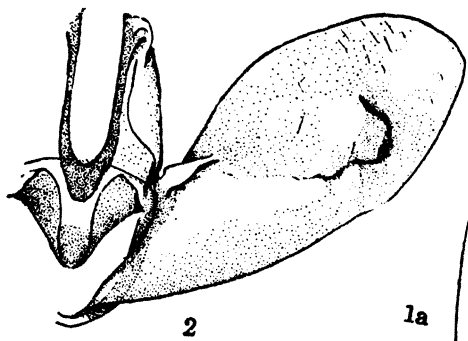
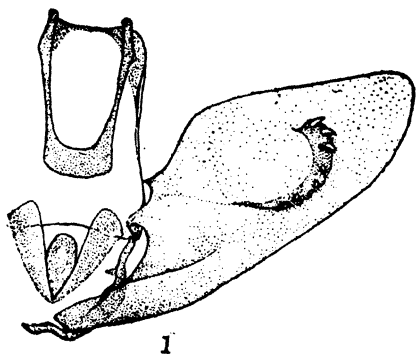
#### Lámina 1

Genitalia masculina mostrando el edeago habiéndose quitado el uncus y la valva izquierda.

Figuras 1-1a.—*Batrachedra linaria*, nov. sp.; 1, vista ventral de la genitalia masculina.

Figuras 2-2a.—*Batrachedra theca*, nov. sp., 2, vista ventral de la genitalia masculina; 2a. edeago.

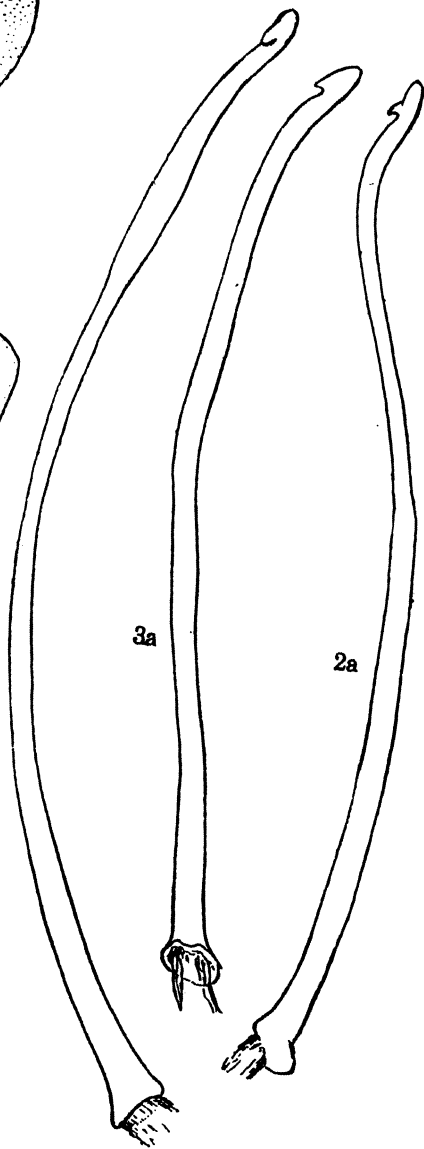
Figuras 3-3a.—*Batrachedra copia*, nov. sp.; 3, vista ventral de la genitalia masculina; 3a. edeago.



1a

3a

2a



(Acta Zool. Mex.)  
Apdo. Postal 26252  
México 13, D. F.