

Ganadería bovina de carne y leche. Problemática y alternativas

Beatriz A. Cavallotti Vázquez*

La crisis en la ganadería se remonta al cambio de modelo económico a partir de los años ochenta del siglo pasado. Ella se agudizó con las políticas orientadas a favorecer a los grandes productores y por la profundización de la apertura comercial con la firma del TLCAN. La mayor parte de los ganaderos son pequeños productores con limitada y frágil vinculación al mercado, y que afrontan enormes dificultades para mantener su rentabilidad. Sin lugar a dudas, a pesar de los incrementos en la producción tanto de carne como de leche en la última década, la situación de un gran número de ganaderos es precaria.

Antecedentes

La crisis alimentaria que estalló en la primera década del siglo llamó la atención internacional sobre el papel estratégico que representa el sector alimentario en los ámbitos económicos, sociales y políticos.

En México, esta crisis impactó a un sector agropecuario frágil y polarizado. Mientras que el incremento de los precios de los granos no generó mayores beneficios para los productores agrícolas, impactó directamente en la producción y la economía de los productores ganaderos.

Sin embargo, la crisis en la ganadería se remonta al cambio de modelo

económico a partir de los años ochenta del siglo pasado. Ella se agudizó con las políticas orientadas a favorecer a los grandes productores y por la profundización de la apertura comercial con la firma del TLCAN.

Efectivamente, el último censo agropecuario permitió registrar la pérdida de 321,973 unidades de producción de ganadería bovina, es decir, 22% de las unidades de producción con respecto al censo de 1991 (INEGI 2009).

El censo además reveló la existencia de una concentración importante de la producción ganadera en ocho estados de la República: Veracruz, Jalisco, Chihuahua, Chiapas, Sonora, Tamaulipas, Durango y Michoacán. En estos estados están establecidas 41% de todas las unidades de producción bovinas, se concentra el 52% del inventario nacional y el 42% de los 40,527

corrales de engorda existentes en todo el país (INEGI 2009).

La información que se recabó, a su vez, posibilitó documentar que en promedio las existencias de ganado por unidad de producción es de 21 cabezas (FIRA 2009). Es decir, que la mayor parte de los productores ganaderos se ubicarían, de acuerdo con la estratificación de productores agropecuarios realizada por FAO-SAGARPA (FAO 2013), dentro de los estratos E1, E2 y E3, que representan poco más de 81% de los productores agropecuarios del país.

El documento define las características de cada uno de ellos:

“Estrato E1: Familiar de subsistencia sin vinculación al mercado. Destinan su producción agropecuaria o pesquera a cubrir las necesidades alimenticias de la familia. Sus ingresos se complementan con fuentes externas a la Unidad, como subsidios gubernamentales”

* Profesora-Investigadora de la Universidad Autónoma de Chapingo.

mentales, apoyos de familiares que habitan en el interior del país o en el extranjero, y sobre todo con el salario por emplearse fuera de la UER.

Estrato E2: Familiar de subsistencia con vinculación al mercado. Tienen ingresos bajos por llevar un pequeño excedente de producción al mercado, por vender su fuerza de trabajo fuera de la UER y por incursionar en actividades no agropecuarias como pequeñas tiendas y tortillerías, entre otras.

Estrato E3: En transición. Con ingresos suficientes para cubrir las necesidades básicas de una familia. Los problemas que enfrentan están relacionados con mantener y mejorar la rentabilidad de la pequeña empresa". (FAO, 2013: 59).

Se puede plantear entonces, a manera de resumen, que la mayor parte de los ganaderos son pequeños productores con limitada y frágil vinculación al mercado, y que afrontan enormes dificultades para mantener su rentabilidad.

Sin lugar a dudas, a pesar de los incrementos en la producción tanto de carne como de leche en la última década, la situación de un gran número de ganaderos es precaria.

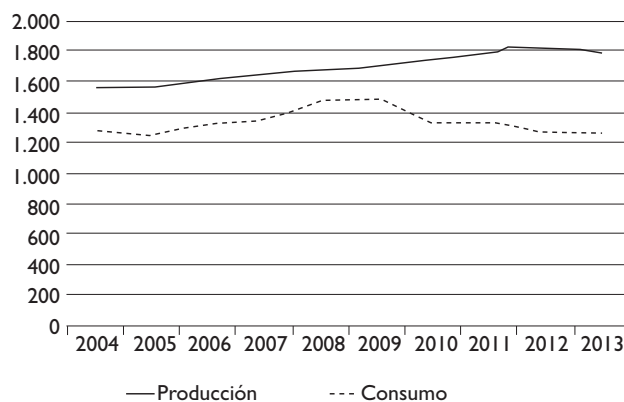
En términos generales, los sistemas de carne y leche son complejos, manifestando grandes asimetrías en lo que se refiere a niveles productivos, tecnológicos, así como en términos económicos, pero indiscutiblemente existe un alto grado de polarización con un reducido sector de grandes productores y una amplia población compuesta por pequeños ganaderos.

En lo que respecta a la producción, en 2013 se generaron 1,808,281 toneladas de carne, siendo los principales productores los estados de Veracruz, Jalisco y Chiapas, que juntos sumaron más de 30% de la producción nacional.

A continuación se presentan algunos indicadores importantes del sistema de bovinos de carne:

Del cuadro anterior es relevante subrayar que en 2013 el sacrificio en rastros TIF, con 55% del total, superó al sacrificio en los rastros municipales. Sin embargo, la información más trascendente que se desprende de este cuadro es la disminución del consumo total y *per cápita* de carne, que en 2012 y 2013 estuvieron por debajo de los niveles de 2004, como se puede observar en la siguiente gráfica:

Gráfica I
Producción y consumo de carne de res en México,
2004-2013
(miles de toneladas)



Fuente: Elaboración propia con datos de Información Económica Pecuaria 23, CNOG 2014.

La producción de leche en 2013 alcanzó un volumen de 10,676,695 miles de litros, destacando tres entidades federativas: Jalisco, Coahuila y Durango, las más importantes en virtud de que juntas generaron el 40% de la producción nacional (CNOG, 2014). En el Cuadro 2 se exponen algunos indicadores relevantes del sistema.

Cuadro I
Sistema Cárnico de Bovino. Principales Indicadores, México, 2004-2013

Año	Sacrificio (miles de cabezas)	Sacrificio en rastro TIF (miles de cabezas)	Producción de carne (miles de toneladas)	Consumo (miles de toneladas)	Consumo per cápita (kg.)	Imp/consumo (%)
2004	4,704	1,604	1,544	1,281	12.6	22.7%
2005	4,432	1,684	1,558	1,247	12.1	26.1%
2006	4,441	1,794	1,612	1,295	12.4	28.8%
2007	4,551	1,867	1,635	1,333	12.6	29.6%
2008	5,103	2,353	1,667	1,458	13.6	27.3%
2009	5,576	2,688	1,705	1,471	13.6	21.0%
2010	5,150	2,341	1,745	1,318	11.7	21.6%
2011	5,474	2,549	1,804	1,325	11.7	19.2%
2012	5,577	2,801	1,820	1,263	11.0	16.3%
2013	5,304	2,917	1,808	1,248	10.7	17.8%

Fuente: Elaboración propia con datos de Información Económica Pecuaria 23, CNOG 2014.

Cuadro 2
Sistema Lácteo. Principales indicadores, México, 2004-2013

Año	Producción de leche (miles de litros)	Consumo (millones de litros)	Consumo per cápita (litros)	Imp/consumo (%)
2004	9,864,301	15,777.6	154.6	38.2%
2005	9,868,304	16,095.2	155.9	41.2%
2006	10,088,552	15,178.8	145.3	35.1%
2007	10,345,982	16,202.4	153.3	39.8%
2008	10,589,481	15,316.9	143.3	34.8%
2009	10,549,043	15,848.2	146.5	37.1%
2010	10,676,695	15,027.5	133.8	34.3%
2011	10,724,290	15,350.9	135.1	36.2%
2012	10,880,870	15,514.1	135.0	37.1%
2013	10,926,771	15,505.1	133.3	37.1%

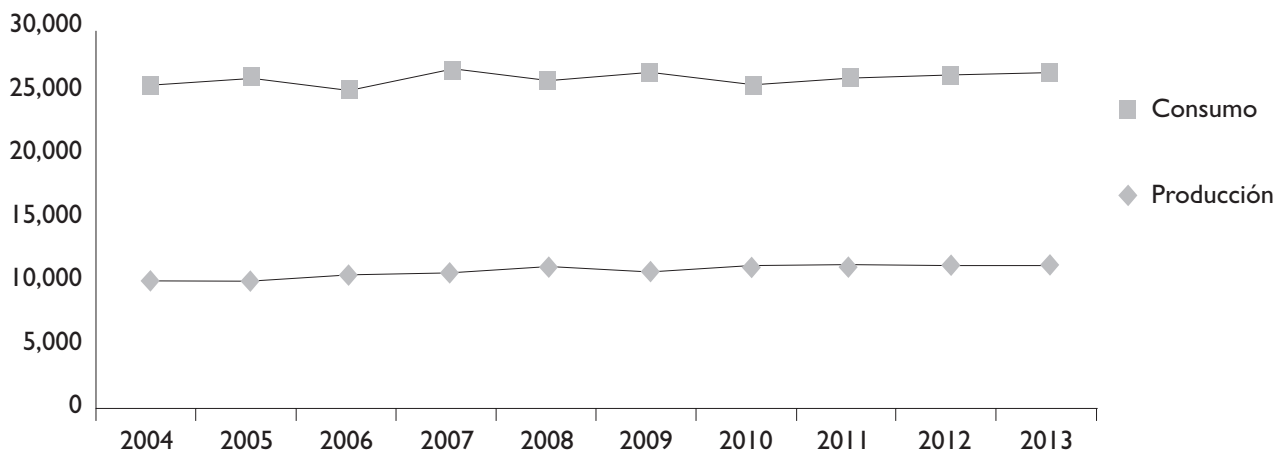
Fuente: Elaboración propia con datos de Información Económica Pecuaria 23, CNOG 2014.

Además del alto porcentaje de las importaciones sobre el consumo, también se observa en este cuadro una disminución en el consumo total y *per cápita* de leche de bovino, por debajo de los correspondientes en el año 2004, como se ilustra en la Gráfica 2.

Problemática

Los productores agropecuarios, y los ganaderos en particular, enfrentan un conjunto de problemáticas tan amplio que sólo la necesidad de subsistir y la tenacidad campesina

Gráfica 2
Producción y consumo de leche en México, 2004-2013
(millones de litros)



Fuente: Elaboración propia con datos de Información Económica Pecuaria 23, CNOG 2014.

por no claudicar explican que aún se mantengan en la actividad. En este trabajo sólo se mencionarán algunos de los problemas que se consideran cruciales para ser atendidos por quienes toman las decisiones.

Dificultad para acceder a los programas de gobierno

Los estudios al respecto señalan que los programas de gobierno sólo llegan a un pequeño número de productores y estos recursos se vuelcan preferentemente a los grandes agricultores y ganaderos, y regionalmente hacia el norte del país (Robles 2013).

Disminución del crédito para la producción

El crédito para las actividades agropecuarias tiende a la baja y llega a un escaso número de productores. En 2007, por ejemplo, sólo llegó al 4% (FIRA 2009).

Pocas o nulas posibilidades de capacitación y asistencia técnica

Los productores no cuentan con capacitación ni con asistencia técnica; el extensionismo prácticamente no existe en México (OCDE 2011), y aunque el modelo actual de prestadores de servicios profesionales (PSP) no ha sido evaluado, todo indica que no dio los resultados esperados.

Por otra parte, la investigación para el desarrollo tecnológico generalmente está desvinculada de la investigación social, y no pocas veces de la problemática ambiental, así como de los aspectos relativos a la inocuidad alimentaria. Tiende a no tomar en cuenta los conocimientos que en la práctica desarrolló el productor; prevalece la visión productivista sobre el enfoque integral, y la tecnología sustentada en el empleo de paquetes de insumos sobre la aplicación de métodos holísticos.

Volatilidad de los precios de los insumos

La volatilidad en los precios de los insumos es una tendencia que seguramente estará presente en los próximos años, en virtud de la financiarización de las empresas generadoras de estas mercancías, proceso que trae consigo el dominio de la especulación sobre la producción. Ello, sin lugar a dudas, ocasionará efectos nocivos para la ganadería.

Concentración del mercado

La situación actual del mercado merece la atención en un capítulo aparte, debido a que definitivamente es uno de los ámbitos más sensibles, una de las problemáticas más agudas a las que se enfrenta actualmente el productor.

Con los recursos del Estado focalizados hacia los grandes empresarios y el empobrecimiento de una gran masa de ganaderos, se fortalecieron ciertas empresas que rápidamente se adueñaron de esferas estratégicas del mercado. Es así que, de acuerdo con un estudio elaborado por el Departamento de Agricultura de Estados Unidos, el grado de concentración en los diferentes niveles de procesamiento y comercio de productos ganaderos es como sigue:

- 75% de la carne proveniente del sacrificio en los rastros TIF lo producen siete empresas: Sukarne, Grupo Arias, Frigorífica Contreras, Procarne (Don Fileto), Carnes ViBa, Carnes el Alba, Consorcio Dipsen y el Frigorífico Tabasco (USDA 2011). Todas ellas cuentan con un alto grado de integración que transita desde la engorda hasta el empaque, transporte y comercialización de la carne.
- De acuerdo con la información que proporciona Sukarne (2014) en su página web, actualmente procesa un millón de cabezas al año. Esto equivale a la tercera parte del sacrificio en Rastros TIF y a la quinta parte del sacrificio total de bovinos en México.
- Con respecto a la industria láctea, el Departamento de Agricultura de Estados Unidos documentó que el mercado se distribuye de la siguiente forma:

Empresas en la industria láctea, México, 2009	
<i>Empresa</i>	<i>Porcentaje de mercado</i>
Grupo Industrial Lala	20.5%
Ganaderos Productores de Leche Pura	12.1%
Nestlé	11.5%
Sigma Alimentos	6.1%
Grupo Danone	4.2%
Derivados de la Leche La Esmeralda	3.5%
Yakult Honsha	3.4%
Total	62.2%

Fuente: USDA 2011.

- Mientras que para la leche fluida (pasteurizada y UHT), el mercado se distribuye de la siguiente forma:

Empresas productoras de leche fluida, México, 2009	
Empresa	Porcentaje de mercado
Grupo Industrial Lala	44.8%
Ganaderos Productores de Leche Pura	24.2%
Total	69%

Fuente: USDA 2011.

Frente a estos elevados niveles de concentración de mercado, los productores primarios, con un alto grado de dispersión y desorganizados, se encuentran en una situación de suma vulnerabilidad, condición que es importante resaltar y que comparten con los consumidores.

Esto impacta directamente sobre los precios que recibe el productor, así como en el precio que debe pagar el consumidor, dejando un amplio margen de ganancia para las empresas procesadoras. Las consecuencias se ven plasmadas en el deterioro de la economía de los productores y el declive de la demanda interna de carne y leche.

Comercio exterior

En lo que se refiere al comercio exterior ganadero, la apertura comercial no fue favorable para un amplio sector de productores primarios. Particularmente el TLCAN benefició a las empresas exportadoras de Estados Unidos y Canadá, así como a un selecto grupo de exportadores mexicanos.

Efectivamente, con el tratado aumentaron las importaciones, y si bien las exportaciones también lo hicieron, en virtud de la concentración del mercado arriba mencionada, quienes se favorecieron fueron aquellas empresas con condiciones para acceder a los mercados globales.

Las exportaciones del sistema de bovinos de carne se incrementaron notablemente a partir del año 2011 y con ello disminuyó el déficit en el balance del comercio exterior de este sistema. Sin embargo, en los últimos diez años la transferencia de recursos al exterior fue de 7,074,991 miles de dólares. Estos recursos se volcaron principalmente a Estados Unidos y en segundo término a Canadá.

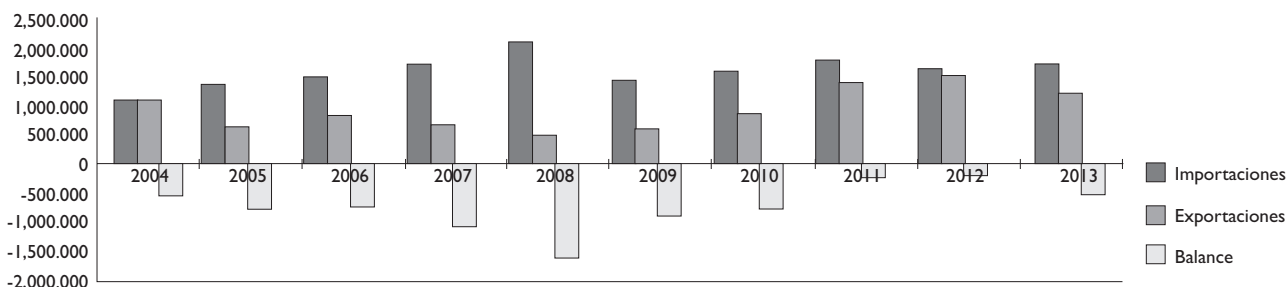
El producto de exportación más dinámico fue la carne, y en términos de valor también fue el producto más importante con un porcentaje de 54%, seguido por las exportaciones de ganado, que representaron 41% del total. Las exportaciones de carne las realizó un pequeño número de empresas.

Las importaciones de carne también fueron el rubro más significativo con el 52.6% del valor total de las del sistema bovino, seguida por los despojos comestibles, con el 24%.

En lo que respecta al comercio exterior del sistema lácteo, la dependencia del mercado externo se mantuvo muy alta, toda vez que el porcentaje de las importaciones en el consumo en 2013 fue superior a 37%.

Si bien se incrementaron las exportaciones desde el año 2007 en adelante, el balance comercial continuó siendo negativo en tanto se conservó un flujo mayor de

Gráfica 3
Balance comercial del sistema bovino de carne, México, 2004-2013
(miles de toneladas)



Fuente: Elaboración propia con datos de la Información Económica Pecuaria 23, CNOG 2014.

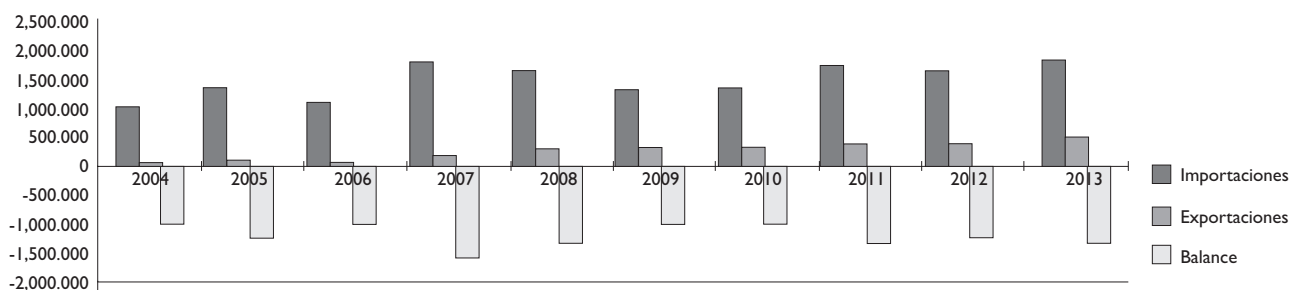
importaciones. La transferencia de recursos por medio del comercio exterior de 2004 a 2013 fue de 12,411,754 miles de dólares.

Los productos lácteos más demandados en el mercado externo fueron las preparaciones alimenticias, y los productos de importación con más demanda fueron la leche en polvo y quesos.

Problemática ambiental

No menos importantes son los problemas que se presentan y los que se presentarán a futuro en relación con el cambio climático, el deterioro de los recursos naturales y la escasez de agua.

Gráfica 4
Balance comercial del sistema lácteo, México, 2004-2013
(miles de dólares)



Fuente: Elaboración propia con datos de la Información Económica Pecuaria 23, CNOG 2014.

Propuestas	
Problemática	Propuesta
La mayor parte de los ganaderos son productores pequeños	<ul style="list-style-type: none"> La intervención gubernamental debe estar dirigida a mejorar las condiciones de producción, procesamiento y comercialización de los productos de los pequeños ganaderos. El Estado debe fomentar la organización; ésta es imprescindible para lograr los objetivos y metas comunes.
Dificultad para acceder a los programas de gobierno	<ul style="list-style-type: none"> Los programas de gobierno que se establezcan deben estar elaborados considerando la problemática y las condiciones reales en las que se encuentra la gran mayoría de los productores, facilitando el acceso a ellos con equidad y reglas de operación sencillas y pertinentes.
Disminución del crédito para las actividades agropecuarias	<ul style="list-style-type: none"> Reestructuración de la Banca de Desarrollo para que sea funcional a la situación de los productores del campo, en este caso, a las condiciones en que se desenvuelven los productores ganaderos.
Pocas o nulas posibilidades de capacitación y asistencia técnica	<ul style="list-style-type: none"> Se debe generar un agresivo programa de extensionismo, promoviendo una mayor participación de las instituciones de investigación, así como de las universidades, y creando una dependencia dentro de la SAGARPA encargada de contratar, coordinar y evaluar el trabajo de los extensionistas. No se trata de repetir experiencias anteriores con una transferencia vertical de la tecnología generada en los centros de investigación: el extensionista debe valorar los saberes de los productores y establecer sinergias entre los conocimientos científico-tecnológicos y los saberes locales.
Investigación	<ul style="list-style-type: none"> El gobierno debe promover un desarrollo tecnológico pertinente. Se deben conjugar los resultados de la investigación social y ambiental con la tecnológica. Se deben destinar fondos especiales para el desarrollo de la investigación dirigida a promover el desarrollo local y/o territorial. Los resultados tienen que ser evaluados.

Problemática	Propuesta
Volatilidad de los precios de los insumos	<ul style="list-style-type: none"> • Se debe promover el empleo de aquellas tecnologías con enfoque agroecológico, de menor consumo de insumos, aprovechando los recursos naturales disponibles. • Capacitación para extensionistas, promotores del desarrollo y productores en manejo holístico de los recursos. • Es necesario promover la organización de productores a través de un programa específico con la finalidad de adquirir los insumos necesarios a un menor precio. Por ejemplo: cooperativas de consumo.
Concentración del mercado	<ul style="list-style-type: none"> • Con el fin de ampliar las posibilidades de venta de los productos ganaderos, se debe desarrollar la infraestructura de medios y vías de comunicación, construir y reconstruir caminos y carreteras que faciliten el vínculo de los productores con el mercado. • Se tienen que generar mecanismos de regulación del mercado de los productos ganaderos: <ul style="list-style-type: none"> • El Barzón, por ejemplo, propone la constitución de una empresa pública de acopio, comercialización y ventas al menudeo de algunos productos agropecuarios, entre ellos la leche. También propone el establecimiento de un sistema nacional de compras gubernamentales para satisfacer la demanda de alimentos de las instituciones públicas con compras directas a los productores. Otras acciones para tomar en cuenta: <ul style="list-style-type: none"> • Promover programas para el procesamiento local de los productos: fondos para la creación de unidades equipadas para el procesamiento, comercio local y regional de la leche. Puede ser por medio de figuras asociativas como las cooperativas. • Fomentar la elaboración de productos regionales y artesanales. • Dotar de financiamiento para el fortalecimiento y modernización de los rastros municipales, así como para la creación de pequeños rastros locales con supervisión técnica con el fin de garantizar la inocuidad alimentaria y la correcta aplicación de los procesos. Esto con el propósito de realizar el sacrificio en los municipios y/o comunidades con objeto de desarrollar los mercados locales y regionales para los productos cárnicos. • La Comisión Federal de Competencia debe monitorear de manera permanente los niveles de competencia en el mercado agroalimentario, así como determinar la lesión a la economía de los productores y de los consumidores. La Comisión debe promover medidas regulatorias, y si fuese necesario, sancionar a las empresas que corresponda.
Cambio climático	<ul style="list-style-type: none"> • Se debe fomentar la investigación que permita prever los posibles impactos del cambio climático en la actividad ganadera y contar con las condiciones para tomar oportunamente las medidas preventivas necesarias.
Deterioro de los recursos naturales y la escasez de agua	<ul style="list-style-type: none"> • El extensionismo, la capacitación y la asistencia técnica en general no sólo deben estar orientadas a incrementar la producción sino que tienen que contemplar la regeneración de los recursos naturales, el empleo de energías renovables y la conservación y recuperación de los recursos hídricos. Ello tiene que estar sujeto a una normatividad específica, supervisión y evaluación. • Es necesario desarrollar una verdadera política de Estado en materia de agua para la agricultura y la ganadería.

Bibliografía

CNOG (2014). *Información Económica Pecuaria* 23. El Barzón (2014). “Ordenamiento del mercado alimentario”. Disponible en <<http://reformalcampo.org/pdf-mercados.html>>.

FAO-SAGARPA (2013). “Propuesta de políticas públicas para el desarrollo del sector rural y pesquero (SRP)”. *México, Informe Final*. Disponible en <<http://www.SagarPa.gob.mx/programas2/evaluacionesExternas/Lists/Otros%20Estudios/Attachments/40/EstudioPol%C3%ADticasMarzo2013.pdf>>.

FIRA (2009). *Principales resultados del VIII censo agrícola, ganadero y forestal 2007*.

OCDE (2011). “Análisis del extensionismo agrícola en México”. Disponible en <<http://www.SagarPa.gob.mx/desarrolloRural/Documents/EXTENSIONISMO/ESTUDIO%20OCDE%20EXTENSIONISMO.pdf>>.

Robles Berlanga, Héctor (2013). “Los pequeños productores y la política pública”. Disponible en <<http://americalatina.landcoalition.org/sites/default/files/LosPequenos.pdf>>.

Sukarne (2014). Disponible en <<http://www.sukarne.com/>>.

USDA (2011). “México: Market Concentration in Selected Agricultural and Food Subsectors”. *Global Agricultural Information Network (GAIN)*, reporte n° MX1042”. Disponible en <http://gain.fas.usda.gov/Recent%20GAIN%20Publications/Market%20Concentration%20in%20Selected%20Agricultural%20and%20Food%20Subsectors_Mexico_Mexico_5-25-2011.pdf>.

EL Cotidiano

Complete su colección. Al suscribirse solicite hasta 12 diferentes ejemplares de la revista bimestral.

EL Cotidiano

Precios de suscripción (6 ejemplares):

- \$ 255.00 En el D.F.
- \$ 340.00 En el interior de la República
- 45.00 USD En el extranjero

Formas de pago:

- * Cheque certificado
a nombre de la Universidad Autónoma Metropolitana
- * Efectivo

Información y ventas:

☎ 53 18 93-36

Apartado postal 32-031, C.P. 06031, México, D.F.



SUSCRIPCIONES

Fecha: _____

Adjunto cheque certificado por la cantidad de: \$ _____ a favor de la UNIVERSIDAD AUTÓNOMA METROPOLITANA, por concepto de suscripción y/o pago de (____) ejemplares de la revista **El Cotidiano** a partir del número (____)

– Deseo recibir por promoción los números: _____

Nombre: _____

Calle y número: _____

Colonia: _____ Código postal: _____

Ciudad: _____ Estado: _____

Teléfono: _____

– Si requiere factura, favor de enviar fotocopia de su cédula fiscal

RFC _____ Dom. Fiscal _____

