

# La Biblioteca “Dra. Graciela Rodríguez Ortega”: actualidad y prospectiva

Noel Perea Reyes\*

## Introducción

La Biblioteca “Dra. Graciela Rodríguez Ortega” de la Facultad de Psicología de la Universidad Nacional Autónoma de México, adquiere, registra, conserva y difunde una de las colecciones más importantes de la Universidad al apoyar a la tercera licenciatura con más solicitudes de ingreso en la institución; cuenta con usuarios que, por su calidad académica, demandan permanentemente servicios acordes a sus necesidades de información destacándose, además, que no es una entidad que se restrinja a sí misma, sino que atiende a una gran cantidad de usuarios externos tanto nacionales como extranjeros.

Por lo anterior, el crecimiento de las colecciones no solo se ha apegado al plan de estudios, también ha considerado la demanda de los usuarios y, por dicha razón, la Biblioteca tiene un acervo muy completo que permite el estudio de la disciplina desde cualquier enfoque.

De esta forma, hablar de la Biblioteca y su futuro implica tomar en cuenta tres premisas, a saber: ¿de dónde venimos?, ¿en dónde estamos? y ¿a dónde vamos?.

## A manera de historia. ¿De dónde venimos?

El acervo de la Biblioteca “Dra. Graciela Rodríguez Ortega” de la Facultad de Psicología tiene su antecedente más reciente en la Biblioteca “Samuel Ramos”, de donde se desprendió como colección independiente el 27 febrero del año 1973,<sup>1</sup> cuando el Consejo Universitario aprobó la creación de la Facultad de Psicología; sin embargo, su origen es más antiguo ya que la psicología formó parte de la Sección de Humanidades con que inició la Escuela Nacional de Altos Estudios, según registra la Ley Constitutiva de la escuela (abril 7 de 1910),<sup>2</sup> y como área se estableció en el plan de estudios de 1939 de la entonces creada Facultad de Filosofía y Letras, en la que formalmente se organizó como carrera hasta 1944.



*Biblioteca de la Facultad de Psicología. Enero de 2015.*

\* Coordinador de la Biblioteca “Dra. Graciela Rodríguez Ortega”, Facultad de Psicología, Universidad Nacional Autónoma de México (UNAM). Av. Universidad No. 3004 edificio B, Planta Baja, Ciudad Universitaria, C.P. 04510, México, D.F., México. Correo electrónico: noel@comunidad.unam.mx

<sup>1</sup> Universidad Nacional Autónoma de México. *Informe 1973-1974*. Jaime Aguadé Escofet, coord., p. 242.

<sup>2</sup> *La Universidad Nacional de México: 1910*, p. 10.

Así, al iniciar sus actividades en 1973, la Biblioteca tuvo un acervo inicial de 4 796 ejemplares, mismo que para 1974 casi se duplicó ya que sumó 8 101 materiales.

Desde su inicio las colecciones de la Biblioteca han apoyado directamente a la comunidad reforzando los servicios de las distintas áreas y divisiones. En esta lógica de trabajo, ya desde 1975 se contaba con dos colecciones diferenciadas, una como biblioteca de estudios superiores (con un acervo de 980 libros y 68 revistas) y la otra como biblioteca de estudios profesionales (con un acervo de 10 100 libros, 4 600 revistas y 1 800 tesis).<sup>3</sup>

En 1980 la colección de la Biblioteca de Estudios Superiores cambió de denominación y pasó a llamarse Centro de Documentación, de manera tal que la Facultad contó entonces con dos centros de documentación (uno en que daba servicio al Sistema Universidad Abierta y otro a la División de Estudios de Posgrado).

Se destaca, por otra parte, que en 1982 la Biblioteca elaboró las revistas *Psicoíndice* (publicada de 1982 a 1987,<sup>4</sup> que recopilaba las tablas de contenido de todas las revistas que se recibían en ese entonces) y *Psicoinformación* (publicada de 1982 a 1984, tres veces al año, que listaba por tema las investigaciones vigentes en el área), las cuales pretendían “mantener actualizada a la comunidad acerca de las investigaciones realizadas a nivel mundial”.<sup>5</sup>

Para 1984<sup>6</sup> las colecciones de la Biblioteca se dividían de la siguiente forma:

- Biblioteca de estudios profesionales:
- 26 726 volúmenes de libros, 3 574 tesis, 37 pruebas psicológicas.
- Centro de Documentación.
- 16 000 libros, 412 suscripciones a publicaciones periódicas, 105 títulos y 1 018 rollos de microfilms.

<sup>3</sup> Universidad Nacional Autónoma de México. *Informe 1975*, p. 324.

<sup>4</sup> Universidad Nacional Autónoma de México. *Informe 1987*, p. 590–591.

<sup>5</sup> Universidad Nacional Autónoma de México. *Informe Universidad Nacional Autónoma de México 1983*, p. 685.

<sup>6</sup> Universidad Nacional Autónoma de México. *Informe Universidad Nacional Autónoma de México 1984*, p. 452.

- Centro de Documentación del Sistema Universidad Abierta.

2 265 volúmenes, 49 pruebas psicológicas y 1 524 materiales diversos (entre los que se contaban fotocopias de libros agotados, guías con bibliografía integrada y hasta artículos de revistas).

En 1987 se instaló la primera computadora en la Biblioteca y se dio inicio a los servicios automatizados, creándose en el Centro de Documentación las bases de datos SIPAL (Sistema de Información Psicológica de América Latina), SIDA (SIDA y Psicología) y DIRLAT (Directorio Latinoamericano de Psicología)<sup>7</sup>. Entre 1987 y 1988 desapareció el Centro de Documentación del Sistema Universidad Abierta y se actualizó, por primera vez, la bibliografía básica<sup>8</sup> de la Biblioteca de Estudios Profesionales, impulsándose además los trabajos del Comité de Adquisiciones y Donaciones de la División de Estudios de Posgrado, antecedente de la actual Comisión de Biblioteca.

A partir del 18 de junio de 1990 se comenzaron a utilizar los bancos de datos en disco compacto SERIUNAM y LIBRUNAM, con lo que se implementó el servicio de Búsqueda especializada de información<sup>9</sup> y, en ese mismo año, se integró la colección audiovisual de la Facultad al acervo de la Biblioteca, ampliándose además el área de servicios.

En el año de 1992 se organizó la primera Feria del libro de Psicología y disciplinas afines, evento que se repitió en 1993 en conmemoración del 20 aniversario de la Facultad.

Para 1994 la Biblioteca contaba con 50 000 ejemplares de libros, 6 663 tesis, 213 pruebas psicológicas y 375 videocasetes. En cuanto a los servicios, a sus 21 años de existencia ya brindaba 421 984 servicios al año (préstamos en sala, a domicilio e interbibliotecario, entre otros).

<sup>7</sup> TORRES VERDUGO, Ma. Ángela. *The UNAM social sciences and humanities databases* [en línea]. <<http://web.simmons.edu/~chen/nit/NIT%2793/93-357-torres.html>>

<sup>8</sup> Universidad Nacional Autónoma de México. *Informe Universidad Nacional Autónoma de México 1988*, p. 647–648.

<sup>9</sup> Universidad Nacional Autónoma de México. *Informe Universidad Nacional Autónoma de México 1990*, p. 430.

El acervo del Centro de Documentación del Sistema Universidad Abierta se integró a la colección de la Biblioteca de Estudios Profesionales en el año 1996.<sup>10</sup> El año 2000 se destacó porque se contó, por primera vez, con una Comisión de Biblioteca (instalada el 11 de abril) y se trasladó el Centro de Documentación al edificio de posgrado recién construido, por lo que en la Biblioteca se hizo una ampliación y remodelación de espacios que casi duplicó la superficie de servicio pasando de 791 a 1 103 30 m<sup>2</sup>.

El 4 de abril de 2002 el Consejo Técnico de la Facultad aprobó el Reglamento de la Biblioteca, lo cual permitió normar los derechos y obligaciones de los usuarios, así como sus actividades de servicio.

Para el año 2004, las colecciones de la Biblioteca se concentraban en 83 427 ejemplares de libros y 18 363 tesis de licenciatura, además de que se brindó un total de “8 271 servicios de asesoría para búsquedas especializadas; 111 247 préstamos de libros; 6 420 préstamos de pruebas psicológicas; 692 préstamos interbibliotecarios y se registró un total de 24 043 consultas de tesis; 3 357 consultas de videocasetes y atendió a 118 704 lectores”.<sup>11</sup>

A partir del año 2011 se comenzó la construcción de una nueva Sala de Lectura para la Biblioteca, misma que inauguraron el rector Dr. José Narro Robles y el director de la Facultad, Dr. Javier Nieto Gutiérrez, el 30 de abril de 2012.

El 27 de septiembre de 2012 el Consejo Técnico de la Facultad de Psicología acordó designar a la Biblioteca con el nombre de la Dra. Graciela Rodríguez Ortega, en reconocimiento a la destacada aportación de esta reconocida académica al desarrollo de la psicología en México. Por ese motivo, el 25 de febrero de 2013 se develó una placa conmemorativa y el nombre de la misma en el costado de la Sala de lectura informal, por lo que



*Imagen de la inauguración de la Sala de Lectura anexa a la Biblioteca (abril 30 de 2012). Al centro el Dr. José Narro Robles, rector de la Universidad Nacional Autónoma de México y el Dr. Javier Nieto Gutiérrez, director de la Facultad de Psicología.*

el 20 de mayo de 2013, en su 5<sup>a</sup> sesión, la Comisión de Biblioteca aprobó el logotipo de la Biblioteca.



*Logotipo de la Biblioteca.*

Durante el año 2013, como parte de las actividades regulares de la Biblioteca, se llevó a cabo el inventario de libros, mismo que se realizó por lotes aprovechando el sistema de clasificación, lo que permitió que la actividad se realizara sin cerrar el servicio en algún momento. De ésta forma, para diciembre de 2014 el acervo de la Biblioteca registrada en LIBRUNAM era de 26 756 títulos y 97 145 ejemplares (comprendiendo libros y pruebas psicológicas).

<sup>10</sup> Universidad Nacional Autónoma de México. *Memoria 1997 Universidad Nacional Autónoma de México*, p. 243.

<sup>11</sup> Facultad de Psicología [en línea]. Lucy María Reidl Martínez, directora. En: Universidad Nacional Autónoma de México. *Memoria UNAM 2004*. <<http://www.planeacion.unam.mx/unam40/2004/pdf/fp.pdf>>

Es necesario resaltar que los servicios bibliotecarios se han adaptado a las necesidades de la comunidad manteniendo siempre una relación con la tecnología disponible, lo que ha permitido que la Biblioteca tenga un desarrollo constante, que pone énfasis en la atención a los usuarios como prioridad y medio para el desarrollo de la comunidad.

La Comisión de Biblioteca se reúne una vez al mes y la Subcomisión de Adquisiciones lo hace por lo menos una vez cada tres meses.



La Subcomisión de Adquisiciones 2014 trabajando en la revisión de libros a vistas. Al frente la Dra. Isabel Reyes Lagunes; al fondo la Dra. Juana Patlán Pérez, el Mtro. Raúl Tenorio Rodríguez y el Dr. Gustavo Bachá Méndez.

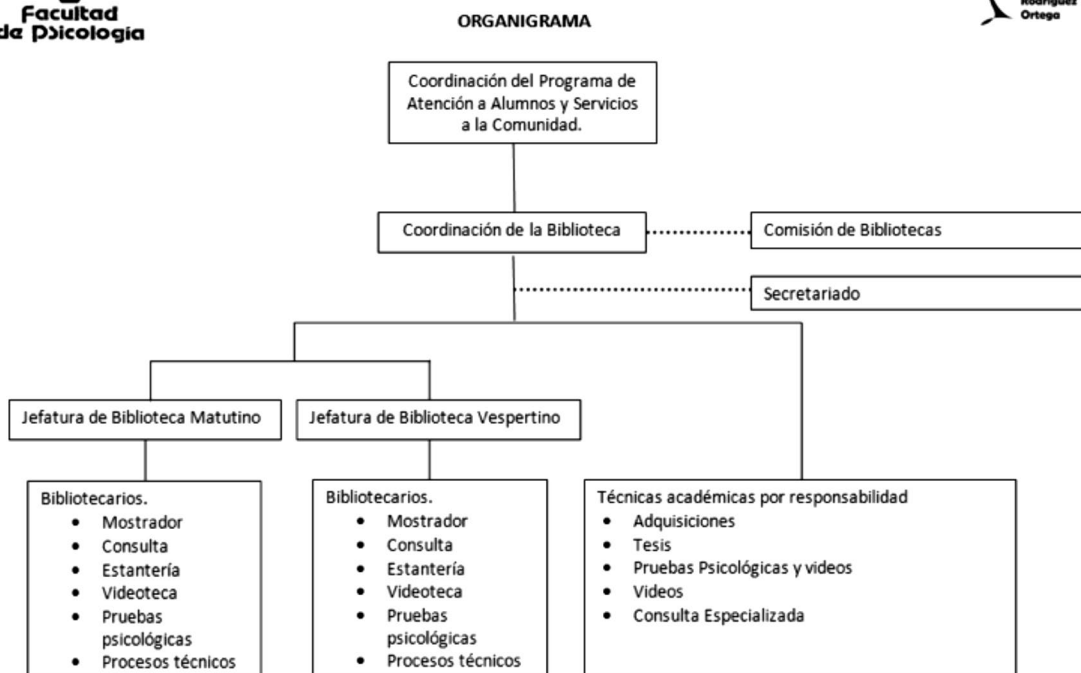
### Análisis situacional. ¿Dónde estamos?

#### Aspectos de organización y normativos

La Biblioteca cuenta con un reglamento interno de servicios, organigrama y documentos de trabajo, así como manuales de procedimientos y políticas de servicio, además, tiene el apoyo de una Comisión de Biblioteca y una Subcomisión de Adquisiciones para seleccionar materiales y aprobar su adquisición. Asimismo, tiene en cuenta las sugerencias de sus usuarios y la demanda de materiales en servicio.



UNIVERSIDAD NACIONAL AUTÓNOMA DE MÉXICO  
FACULTAD DE PSICOLOGÍA  
BIBLIOTECA DRA. GRACIELA RODRÍGUEZ ORTEGA



Organigrama de la Biblioteca de la Facultad de Psicología. Año 2015. Fuente: Organigrama. Documento interno.

**Personal**

La Biblioteca tiene 23 bibliotecarios (7 de los cuales cuentan con media plaza adicional), 2 oficiales administrativos, 4 técnicas académicas, 2 jefes de biblioteca y un coordinador.

El coordinador, un jefe de Biblioteca y dos técnicas académicas tienen formación profesional en bibliotecología o biblioteconomía, lo que satisface con creces los requerimientos de las normas del CONPAB-IES (Consejo Nacional para Asuntos Bibliotecarios de las Instituciones de Educación Superior, A.C.), en el sentido de la cantidad de personal necesario para una biblioteca universitaria.<sup>12</sup>

En cuanto al personal con formación profesional en otras áreas, en la Biblioteca laboran 2 técnicas académicas con formación en otras áreas (una psicóloga y un economista), una jefa de biblioteca (psicóloga) y 3 bibliotecarios (una abogada, un trabajador social y un arquitecto).

| Normas del CONPAB-IES   | Personal de la Biblioteca “Dra. Graciela Rodríguez Ortega” de la Facultad de Psicología |
|---|---|
| 1 profesional de la bibliotecología y estudios de la información por cada 2 500 usuarios. | 4 profesionales para 4 144 usuarios (proporción de 1/1036).                             |
| 1 profesional de otras disciplinas por cada 1 250 usuarios.                               | 5 profesionales de otras áreas para 4 144 usuarios (proporción de 1/828).               |
| 1 auxiliar por cada 500 usuarios.   | 23 bibliotecarios o personal de apoyo para 4 144 usuarios (proporción 1/180).           |

*Relación de usuarios con respecto al personal de la Biblioteca*



*Personal del turno matutino de la Biblioteca. Atrás de izquierda a derecha: José Navarro Galván, Patricia, Anahí, Viridiana, Javier León Dorado, Ernesto Gutiérrez, Eduardo Lino Romero; al frente: Francis Calderón, Ángeles Hurtado, Guadalupe Granados, Eva Betancourt, Leticia Mendoza, Guadalupe Rosas y Mayra Camacho.*



*Personal del turno vespertino de la Biblioteca. Atrás de izquierda a derecha: Pedro Romero, Gabriel, Héctor, Christian Luna, Víctor Manuel Gervacio, Ricardo Pano, Yobani; al frente: Arminda Vázquez, Griselda Anguiano y Darcy Guerrero.*

**Planta física y recursos materiales**

La Biblioteca ocupa la planta baja del edificio B, con una superficie total de 1 246 43 m<sup>2</sup>, divididos en 121 m<sup>2</sup> destinados para oficinas, 623 43 m<sup>2</sup> para áreas de servicio al público y 502 m<sup>2</sup> metros están ocupados por las colecciones.

Las colecciones en estantería cerrada son: tesis, folletería, pruebas psicológicas y material audiovisual, mientras que el material de consulta y las obras generales están a disposición de los usuarios en estantería abierta.

Entre las características que distinguen a esta Biblioteca se encuentran las Sala de Pruebas Psicológicas y

<sup>12</sup> Normas para bibliotecas de instituciones de educación superior e investigación [en línea]. Consejo Nacional para Asuntos Bibliotecarios de las Instituciones de Educación Superior, A. C. Comité Técnico para el Análisis y Actualización de las Normas del CONPAB-IES. 2ª ed. México: La Paz Baja California Sur: El Consejo, 2012. <<http://www.conpab.org.mx/librosVersion-Html/normas.html>>



Limpieza profunda anual del acervo.

la Sala de Proyección Audiovisual, con 16 y 20 lugares respectivamente para usuarios.

Para contener el acervo de la Biblioteca se utilizan 413 estantes fijos y 118 móviles; y, en las áreas para usuarios se cuenta con 184 sillas y 10 sillones en servicio.

La Biblioteca tiene en funcionamiento dos servidores, en uno se almacena la información de los usuarios y el acervo dentro del sistema Aleph y en el otro se están configurando el curso en línea y el repositorio.

Además de los equipos mencionados, la Biblioteca cuenta con tres fotocopiadoras, dos están en el área de catálogos y tienen un lector de tarjetas para el autoservicio de los usuarios y la tercera está ubicada en el área de procesos técnicos.

La Biblioteca cuenta con presupuesto para la compra de libros y encuadernación, y obtiene ingresos propios del servicio de Búsquedas de Información Especializada y de las Fotocopiadoras de autoservicio.

### Acervo

El acervo de la Biblioteca “Dra. Graciela Rodríguez Ortega”, a diciembre de 2014, se compone de los siguientes materiales:

| Acervo de la Biblioteca hasta diciembre de 2014 |                          |         |            |
|---|--------------------------|---------|------------|
| Tipo de Material                                |                          | Títulos | Ejemplares |
| <b>Obras generales:</b>                         |                          |         |            |
| <b>Tipo de obra</b>                             | <b>No. de ejemplares</b> |         |            |
| Colección general                               | 87 672                   | 26 756  | 97 145*    |
| Colección antigua                               | 722                      |         |            |
| Bibliografía básica SUA                         | 5 321                    |         |            |
| Pruebas psicológicas                            | 1 098                    |         |            |
| Obras de consulta                               | 1 942                    |         |            |
| Obras completas de Freud                        | 390                      |         |            |
| <b>Material audiovisual**</b>                   |                          | 2 581   | 2 581      |
| <b>Tesis**</b>                                  |                          | 9 072   | 16 791     |

\*Fuente: Datos de libros: LIBRUNAM. 2014.

\*\* Datos de material audiovisual y tesis. Controles internos.



Donaciones con autógrafo. Izquierda: Dra. Fayne Esquivel. Derecha: Dra. Piedad Aladro.

## **Usuarios**

La Facultad de Psicología en 2014 tuvo una población de 4 701 alumnos (licenciatura 3 855, especializaciones 367, maestría y doctorado 479)<sup>13</sup> y un registro de 4 144 usuarios de la Biblioteca, de los cuales 204 eran pasantes y 104 académicos. Cabe destacar que la Biblioteca recibe, en promedio, 1 512 usuarios diarios.

## **Servicios**

La Biblioteca abre sus puertas de lunes a viernes de las 8:30 de la mañana a las 20:00 hrs. y al menos diez sábados por semestre con horario de 9:00 a 14:30 hrs., proporcionando los servicios tradicionales de préstamo en sala, a domicilio e interbibliotecario, a lo que se añaden algunos servicios complementarios, como: el préstamo de pruebas psicológicas; el uso de catálogos locales; el acceso en toda la Biblioteca a la RIU (Red Inalámbrica Universitaria); la orientación y difusión de información vía solicitudes por Internet, teléfono y en persona; el servicio de reprografía en las modalidades de autoservicio y concesionado; los servicios de información especializada (elaboración de bibliografías y búsqueda de información, etcétera); los cursos de búsqueda de datos y biblioteca digital; la instrucción colectiva a usuarios de nuevo ingreso; las visitas guiadas a alumnos de bachillerato, padres de familia y estudiantes de otras instituciones; y actividades de difusión cultural.



*Sala de Pruebas Psicológicas. Alumnas aplicando pruebas psicológicas.*



*Sala de Lectura Informal. Profesora Dra. Gabriela de la Cruz Flores enseñando de forma colectiva el uso de la Prueba WISC a su grupo de alumnos.*

Cabe destacar que la Biblioteca es participe en la vida de la comunidad no solo desde el punto de vista académico, ya que realiza algunas actividades en que la interacción con los alumnos es indispensable, como presentaciones de libros, exposiciones bibliográficas sobre temas específicos, exposiciones artísticas, ferias del libro, y junto con el Centro de Documentación “Dr. Rogelio Díaz Guerrero” lleva a cabo la Celebración del Día Mundial del Libro y del Derecho de Autor, en la que se hace un maratón de lectura y se regalan libros, tesis y ejemplares de publicaciones periódicas.



*Usuarios de nuevo ingreso 2013 recibiendo la plática sobre los recursos de información de la UNAM.*

<sup>13</sup> Universidad Nacional Autónoma de México. *Agenda estadística UNAM 2014* [en línea]. <<http://www.planeacion.unam.mx/Agenda/2014/pdf/Agenda2014.pdf>>



*Izquierda: Visitas guiadas para alumnos de bachillerato. Derecha: Visitas guiadas a padres de familia.*



*Exposiciones: Izquierda "Los mandamientos del buen lector" y derecha "Ofrenda de día de muertos".*



*Izquierda: Aspecto de la Feria del Libro de la Facultad de Psicología 2012. Derecha: Exposición Retrospectiva de Guillermo Peña 2014.*



*Maratón de lectura (izquierda) y mesa de regalos (derecha) en el marco de la Celebración del Día Mundial del Libro y del Derecho de Autor 2014.*



### **Prospectiva. ¿A dónde vamos?**

La dinámica que alimenta el trabajo de la Biblioteca “Dra. Graciela Rodríguez Ortega” tiene su fortaleza principal en la interacción con su comunidad y, por lo mismo, el desarrollo y diseño de la colección, el establecimiento de canales de comunicación y servicio a distancia en tiempo real, la mejora constante del ambiente de estudio y trabajo, así como la uniformidad y normalización de los recursos documentales propios, son actividades permanentes que tienen por objeto el establecer un escenario de información acorde y suficiente para la comunidad, de forma tal que la Biblioteca es un espacio propicio para la apropiación y creación de conocimientos.



*Guerrero. Piedad Aladro. 2009. Técnica mixta. Obra recibida en donación de la autora en 2013.*

Por lo mismo, el continuar impulsando la capacitación de usuarios en el uso de los recursos de información que produce, difunde o suscribe la UNAM, permite establecer un escenario de conocimientos que indiscutiblemente reforzará la formación de los profesionales de la psicología tanto en aspectos teóricos como prácticos.


En el mismo sentido, la Biblioteca –en sus actividades– no puede soslayar la calidad de entes sociales de sus usuarios y, por lo mismo, contribuye como un escenario social incluyente y diverso, participe en la satisfacción de las necesidades de convivencia e interacción de las personas, procurando en todo momento destacar la relación de la sociedad con los recursos de información de la Biblioteca.

De esa forma, la Biblioteca –con su participación en los cursos, celebraciones, ferias, exposiciones, muestras, conciertos y otros eventos de la Facultad– es también un escenario cultural que refleja la interdisciplina como factor incluyente y determinante para el desarrollo de nuevos conocimientos y la transmisión de información, sin perder de vista la intención de atender las necesidades de interacción multidisciplinaria que permite estimular el desarrollo cultural de la comunidad, afinando sus habilidades sociales y permitiendo que tanto el personal de la Biblioteca como los usuarios establezcan una relación más afable, mejorando el ambiente de estudio y trabajo.

Finalmente, la Biblioteca es una unidad de información que trabaja también en un escenario extendido, que permite a aquellos usuarios que no son miembros de la comunidad, o a quienes no pueden acercarse en persona a recibir servicios, tener a su disposición la información especializada más reciente, y de la misma forma les permite participar activamente en el papel de usuario–bibliotecario.

Por lo anterior, el establecimiento de convenios interinstitucionales y el impulso a las relaciones con los egresados y profesionales del área son factores que inciden positivamente en el desarrollo de la Biblioteca.

Se puede concluir que la Biblioteca “Dra. Graciela Rodríguez Ortega” es una facilitadora de información, un espacio que sale de sus muros y se integra a su Facultad y sus usuarios gracias al espíritu universitario, compartiendo con ellos el camino y colaborando en la construcción de su futuro, tal como dijo el presidente Miguel Alemán al hablar de la entonces nueva Ciudad Universitaria: “así hubiéramos levantado muros

de grueso mármol y tendido sobre ellos techos de oro, nada ... se hubiera logrado si a tanta magnificencia no correspondiese, superándola, el Espíritu Universitario verdadero.”<sup>14</sup> 

<sup>14</sup> El presidente Alemán dice... [ACEVEDO ESCOBAR, Antonio]. *Arquitectura México*, p. 195–196.

## Obras consultadas

Facultad de Psicología [en línea]. Lucy María Reidl Martínez, directora. En: Universidad Nacional Autónoma de México. *Memoria UNAM 2004*. <<http://www.planeacion.unam.mx/unam40/2004/pdf/fp.pdf>> [Consulta: 5 enero 2015].

*Normas para bibliotecas de instituciones de educación superior e investigación* [en línea]. Consejo Nacional para Asuntos Bibliotecarios de las Instituciones de Educación Superior, A. C. Comité Técnico para el Análisis y Actualización de las Normas del CONPAB-IES. 2ª ed. México: La Paz Baja California Sur: El Consejo, 2012. <<http://www.conpab.org.mx/librosVersionHtml/normas.html>> [Consulta: 20 agosto 2014].

El presidente Alemán dice... [Acevedo Escobar, Antonio]. *Arquitectura México*. Número dedicado a la Ciudad Universitaria, 1952. Vol. 39, p. 195–196.

TORRES VERDUGO, Ma. Ángela. *The UNAM social sciences and humanities databases* [en línea]. <<http://web.simmons.edu/~chen/nit/NIT%2793/93-357-torres.html>> [Consulta: 5 enero 2015].

Universidad Nacional Autónoma de México. *Agenda estadística UNAM 2014* [en línea]. <<http://www.planeacion.unam.mx/Agenda/2014/pdf/Agenda2014.pdf>> [Consulta: 5 enero 2015].

-----, *Informe 1973-1974*. Jaime Agudé Escofet, coord. México: UNAM, Dirección General de Publicaciones, 1974.

Universidad Nacional Autónoma de México. *Informe 1975*. México: UNAM, Dirección General de Publicaciones, 1976. 708 p.

-----, *Informe 1987*. México: UNAM, Dirección General de Publicaciones, 1988. 2 v.

-----, *Informe Universidad Nacional Autónoma de México 1983*. Octavio Rivero Serrano. México: UNAM, Dirección General de Estudios Administrativos, 1983. 2 v.

-----, *Informe Universidad Nacional Autónoma de México 1984*. Octavio Rivero Serrano. México: UNAM, Dirección General de Estudios Administrativos, 1984. 2 v.

-----, *Informe Universidad Nacional Autónoma de México 1988*. México: UNAM, Dirección General de Planeación, 1988. 2 v.

-----, *Informe Universidad Nacional Autónoma de México 1990*. México: UNAM, Secretaría General, Dirección General de Planeación, Evaluación y Proyectos Académicos, 1991. 2 v.

-----, *Memoria 1997 Universidad Nacional Autónoma de México*. México: UNAM, Secretaría de Planeación, Dirección General de Estadística y Sistemas de Información Institucionales, 1998.

*La Universidad Nacional de México: 1910*. 2ª ed. México: UNAM, 1985. 183 p.