

ESTRATEGIAS DE REPRODUCCIÓN DE LAS UNIDADES DOMÉSTICAS CAMPELINAS DE JUCUAPA CENTRO, NICARAGUA

REPRODUCTION STRATEGIES OF PEASANT DOMESTIC UNITS IN JUCUAPA CENTRO, NICARAGUA

Carlos J. Lanza-Valdivia, Jairo E. Rojas-Meza

Centro Universitario Regional Matagalpa, Universidad Nacional Autónoma de Nicaragua UNAN -
Nicaragua. (jrojas_12@yahoo.com)

RESUMEN

En este artículo se analizan las estrategias de reproducción de las Unidades Domesticas Campesinas (UDC) de la Comunidad Jucuapa Centro, ubicada en el departamento de Matagalpa - Nicaragua, para evaluar su viabilidad de desarrollo. Las estrategias campesinas hacen referencia a los mecanismos que las unidades familiares practican para hacer frente a mínimos nutricionales y satisfacer sus necesidades básicas y asegurar la supervivencia y reproducción social. La agricultura campesina en esta comunidad está inmersa en un proceso de recomposición productiva, con la introducción o ampliación de rubros como café, frutas, ganadería mayor y menor, que les han permitido mayores ingresos económicos. Sin embargo, la reorientación de las actividades agrícolas resulta insuficiente para garantizar la reproducción socioeconómica de las UDC, donde sus miembros deben recurrir al desempeño de actividades fuera de la finca, las que no son actividades agrícolas, sino complementarias, cuya lógica se orienta a la obtención de los máximos ingresos económicos y potencialidades ecológicas.

Palabras clave: Actividades no agrícolas, agricultura campesina, economía campesina, familia campesina, Nicaragua.

INTRODUCCIÓN

Las estrategias de reproducción de las Unidades Domesticas Campesinas (UDC) en la comunidad de Jucuapa Centro se han dirigido particularmente a la generación de ingresos económicos, frente a las limitaciones en cuanto a la accesibilidad a la comunidad, la baja productividad de los cultivos, disponibilidad de agua potable, condiciones climáticas cambiantes, comercialización de la producción y la globalización. Este estudio pretende ilustrar la problemática de la economía doméstica de la comunidad desde la perspectiva de las estrategias de supervivencia y de reproducción social, puesto que son la respuesta a la cuestión de cómo la familia campesina organiza el autoabasto y satisface sus necesidades básicas, que en su heterogeneidad y especificidad han mostrado ser capaces de dar respuesta a las cambiantes condiciones económicas, políticas y ambientales del país, a través de sus propias dinámicas de trabajo.

ABSTRACT

In this article, we analyze reproduction strategies of Peasant Domestic Units (PDU) in the Jucuapa Centro Community, located in the Department of Matagalpa, Nicaragua, to evaluate their development viability. Peasant strategies refer to mechanisms that family units practice to endure nutritional minimums and satisfy their basic needs, and secure their survival and social reproduction. Peasant agriculture in this community is immersed in a process of productive recomposition, with the introduction or extension of products like coffee, fruits, large and small livestock, which have allowed greater economic income. However, reorientation of agricultural activities is insufficient to guarantee the socioeconomic reproduction of the PDU, where members must resort to performing activities outside the farm, which are not agricultural activities but rather complementary, whose logic is directed at obtaining the maximum economic income and ecological potential.

Key words: Non-agricultural activities, peasant agriculture, peasant economy, peasant family, Nicaragua.

INTRODUCCIÓN

Reproduction strategies by Peasant Domestic Units (PDU) in the community of Jucuapa Centro have been directed mainly at the generation of economic income, facing limitations in terms of accessibility to the community, low crop productivity, low availability of drinking water, changing climatic conditions, production commercialization, and globalization. This study attempts to illustrate the problematic issue of the domestic economy in the community, from a perspective of survival and social reproduction strategies, for these are the answer to the issue of how a peasant family organizes self-supply and satisfies its basic needs; in their heterogeneity and specificity, they have proven to be capable of responding to changing economic, political and environmental conditions in the country, through their own work dynamics.

The study of PDUs in Jucuapa Centro had the objectives of identifying strategies generated by

El estudio de las UDC en Jucuapa Centro tuvo como objetivos identificar las estrategias generadas por éstas para su reproducción social y económica, conocer la dirección general de su evolución articulada a un sistema dominado por el capitalismo y el apoyo brindado por organizaciones públicas y privadas. La hipótesis fue que la producción agropecuaria constituye la principal estrategia de reproducción social y económica de las UDC, predominando el autoabasto y la venta de excedentes de la producción, característica fundamental del modo de producción campesino. Se presentan algunas consideraciones conceptuales acerca de las estrategias de reproducción del campesinado, la metodología del estudio y los resultados del mismo. En este apartado se analiza la recomposición de las actividades agropecuarias en las UDC, su tipología, el apoyo externo recibido y, por último, se elaboran algunas conclusiones.

El análisis sobre las sociedades campesinas y sus sistemas de producción agrícola tiene vigencia en el mundo globalizado actual; en especial para comprender la complejidad de estas sociedades y del debate teórico actual sobre el futuro de las mismas. Esta importancia radica no sólo en el papel que cumplen en la producción de alimentos, sino también en las interacciones entre el componente humano y los recursos naturales inherentes a las sociedades rurales, y las nuevas funciones que han empezado a desempeñar los paisajes rurales en la recreación humana y como estilo de vida alternativo (Delgado Mora, 2008).

Las características propias de estas sociedades, expresadas en sus sistemas de producción, sus conocimientos de las condiciones locales y las diferentes estrategias que utilizan para su reproducción y permanencia a lo largo de las distintas etapas del desarrollo social, las convierten en un ámbito interesante para el análisis de opciones amigables con el ambiente y socioeconómicamente viables, de producción y organización social (Delgado, 2008).

En México y en América Latina se han hecho investigaciones sobre las formas de reproducción de la unidad doméstica. Sánchez (1995) analiza las estrategias de reproducción campesinas en tres comunidades zapotecas de los Valles Centrales de Oaxaca: en este trabajo se plantea que el fenómeno de la migración es el elemento fundamental de la elaboración de estrategias de reproducción, y se señala la imposibilidad de reproducirse solamente a partir de la actividad agrícola, por lo que recurren a diferentes estrategias de obtención de recursos.

Ramírez (2008) encontró, en el Valle de Puebla, México, que la agricultura campesina ha iniciado un proceso de recomposición con la producción de hortalizas, frutas y forrajes que pueden generarles mejores

these for their social and economic reproduction, understanding the general direction of their evolution articulated to a system dominated by capitalism and support given by public and private organizations. The hypothesis was that agricultural/livestock production constitutes the primary strategy for social and economic reproduction of the PDUs, where self-supply and the sale of production surplus predominate, a fundamental characteristic of the peasant production mode. Some conceptual considerations regarding production strategies among peasants are presented, as well as the study's methodology and its results. In this section, we analyze the recomposition of agricultural/livestock activities in PDUs, its typology, the external support received; and, finally, some conclusions are presented.

The analysis about peasant societies and their agricultural production systems has validity in the current globalized world, particularly to understand the complexity of these societies and the current theoretical debate about their future. This importance lies not just in the role they fulfill in food production, but also in the interactions between the human component and the natural resources inherent to rural societies, and the new functions that rural landscapes have begun to carry out in human recreation and as an alternative lifestyle (Delgado Mora, 2008).

The characteristics found in these societies, expressed in their production systems, their knowledge of local conditions and the different strategies they use for their reproduction and permanence throughout the different stages of social development, make them an interesting scope for analysis of environmentally friendly and socioeconomically viable options, for production and social organization (Delgado, 2008).

In México and Latin America, research has been carried out about forms of reproduction for the domestic unit. Sánchez (1995) analyzes peasant reproduction strategies in three Zapotec communities in Oaxaca's Valles Centrales: in this study, he suggests that the phenomenon of migration is a fundamental element of the elaboration of reproduction strategies, and he presents the impossibility of reproducing solely from agricultural activities, which is why they resort to different strategies to obtain resources.

Ramírez (2008) found, in Valle de Puebla, México, that peasant agriculture has begun a process of recomposition with the production of vegetables, fruits and fodder that can generate better income for them. However, the incorporation of new agricultural activities is insufficient to guarantee the socioeconomic

ingresos. Sin embargo, la incorporación de nuevas actividades agrícola es insuficiente para garantizar la reproducción socioeconómica de las UDC: tienen que recurrir al desempeño de actividades extrafina, que no son antagonicas con la agricultura, sino complementarias.

Con el estudio del campesinado se ha demostrado que estos reciben sólo algunos beneficios de la acción estatal muy marginalmente. Las políticas agrícolas, supuestamente destinadas a servir al conjunto de agentes productivos, sean estos hacendados, empresarios o agricultores campesinos, ha apoyado casi exclusivamente a las empresas agrícolas de mediano a gran tamaño, en su afán de capitalización, tecnificación y participación en los mercados. En efecto, el campesinado continúa trabajando y produciendo con una colaboración muy limitada de las instituciones públicas. Los proyectos de desarrollo rural que los gobiernos han iniciado, principalmente mediante la obtención de recursos externos son intentos de escasa magnitud centrados en el mejoramiento de la infraestructura y de ciertas condiciones económicas y sociales, que no han logrado cambiar las situaciones generales en las que se desenvuelve la vida del campesinado (CEPAL, 2000).

La persistencia estructural y comportamiento político del campesinado ha sido fuente de controversias sobre su papel y evolución en el capitalismo. Al respecto, diversas interpretaciones caracterizan al campesinado como un modo de producción no capitalista, pero necesario para el capital (Kay, 2005).

En cuanto a la discusión sobre la cuestión agraria, una de las más trascendentes y que aún sigue vigente, es la relacionada con los descampesinistas; ellos aseguran que por el desarrollo capitalista la mayoría de los campesinos tiende a desaparecer convirtiéndose en proletariados, los campesinistas aseguran que el campesinado persistirá, ya que se han ido adaptando a las nuevas situaciones (Kay, 2005). Los descampesinistas proclaman la desaparición del campesinado como fruto de la extensión de las relaciones capitalistas al campo, y sostienen que la forma campesina de producción es económicamente inviable a largo plazo (Salgado, 2002).

El estudio de las sociedades campesinas es complejo pero necesario para comprender de qué manera logran subsistir y permanecer mediante sus propias dinámicas de trabajo ante el avance capitalista. Los campesinos son los principales productores de alimentos para abastecer al sector urbano, realizando diversas estrategias para el logro de sus metas en la reproducción social y económica. Diversos autores han identificado el papel que juega la migración como estrategia de reproducción dentro de la unidad familiar: en el

reproduction of the PDUs: they have to resort to performing activities outside the farm, which are not antagonistic to agriculture but, rather, complementary.

With the study of peasants, it has been proven that they receive only some benefits from state actions, and quite marginally. Agricultural policies, which are supposed to be destined to serving the whole of productive agents, be they hacienda owners, businessmen or peasant farmers, have supported almost exclusively medium-sized to large agricultural businesses, in their effort of capitalization, technification and participation in markets. In fact, peasants continue to work and produce with very limited collaboration from public institutions. Rural development projects that governments have begun, mainly through obtaining external resources, are attempts of a small magnitude focused on improving infrastructure and certain economic and social conditions, which have not managed to change the general situations in which peasants' lives develop (CEPAL, 2000).

The structural persistence and political behavior of peasants has been a source of controversy regarding their role and evolution in capitalism. In this regard, various interpretations characterize peasants as a non-capitalist mode of production, but necessary for capital (Kay, 2005).

In terms of the discussion about the agrarian issue, one of the most transcendental issues which is still current is the one related to *descampesinistas*; they argue that because of capitalist development, most peasants tend to disappear and become proletariat; *campesinistas* argue that peasants will persist because they have constantly adapted to new situations (Kay, 2005). *Descampesinistas* proclaim the disappearance of peasants as a result of the extension of capitalist relationships to the countryside, and they state that the peasant mode of production is economically unviable in the long run (Salgado, 2002).

The study of peasant relationships is complex but necessary in order to understand how they manage to survive and remain through their own work dynamics, in face of the capitalist advance. Peasants are the primary food producers to supply the urban sector, carrying out various strategies to achieve their goals in social and economic reproduction. Diverse authors have identified the role that migration plays as a strategy for reproduction within the family unit: in the case of the community of Jucuapa Centro, migration as an economic activity is a fact that occurs when the domestic unit does not satisfy its basic needs through self-supply and the sale of agricultural/livestock production surplus.

caso de la comunidad Jucuapa Centro la migración tiene relevancia como actividad económica, hecho que se da cuando la unidad domestica no satisface sus necesidades básicas por medio del autoabasto y la venta de los excedentes de la producción agropecuaria.

PERSPECTIVA TEÓRICA: CAMPEINADO NICARAGÜENSE

En Nicaragua, gran cantidad de pequeños productores poseen la mayoría de las explotaciones. De ellas, 80% tienen entre 0.5 y 50 manzanas (0.35 a 35.13 ha). La población rural en Nicaragua es de 2.2 millones (INEC, 2001) los medianos y grandes productores del campo tienen 60% de la tierra cultivada en un país eminentemente agrícola, y cuyo futuro de desarrollo pasa por los caminos de la agroindustria. El departamento de Matagalpa, según el censo de la población de 2005, tiene un porcentaje de población rural de 62.7% y 37.3% urbana. Los resultados productivos son bajos por unidad de superficie, así como los niveles de transformación de los productos agropecuarios.

En el sector rural los niveles de desempleo y de subempleo son muy altos, y en los próximos años los demás sectores productivos no serán capaces de absorber su trabajo. La historia de las sociedades agrarias en diferentes partes del mundo ha mostrado que el campesinado es mucho más susceptible que el sector empresarial a realizar cambios de interés tecnológico coherentes con el interés de su país (Levard, 2001). El campesinado puede optar por diversas alternativas tecnológicas promovidas por las instituciones presente en la comunidad Jucuapa Centro que puedan observarse en cierta concordancia con su condición en el entorno que se encuentran, acordes con la percepción de la productividad.

LA UNIDAD DOMÉSTICA CAMPESINA

La Unidad Doméstica Campesina (UDC) es una organización social con un propósito específico: mantenimiento y reproducción de sus integrantes, y si bien estos se relacionan dentro del hogar en función de proyectos como una unidad social no es un conjunto indiferente de individuos, por el contrario, destacamos que implica una estructura de poder, un sistema de autoridad en donde los distintos miembros ocupan posiciones diferentes con relaciones y responsabilidades diferenciadas (Cragolino, 2002). El productor (la familia campesina) puede tratar los productos como valores de cambio o como valores de uso según su destino. Esto se suele determinar a menudo sólo después de finalizado el proceso de producción. A ese respecto, las pautas de producción

THEORETICAL PERSPECTIVE: NICARAGUA'S PEASANTS

In Nicaragua, a large number of small producers own most of the farms. Out of these, 80% have between 0.5 and 50 *manzanas* (blocks, 0.35 to 35.13 ha). The rural population in Nicaragua reaches 2.2 million inhabitants (INEC, 2001); medium and large producers have 60% of the land cultivated in a country that is predominantly agricultural, and whose future in development is traveling the paths of agro-industry. The Department of Matagalpa, according to the population census in 2005, has a percentage of rural population of 62.7% and 37.3% urban. The productive results are low per unit of surface, as are the levels of transformation of agricultural/livestock products.

In the rural sector, the levels of unemployment and sub-employment are very high, and in the next years the other productive sectors will not be able to absorb their work. The history of agrarian societies in different parts of the world has proven that peasants are much more susceptible than the business sector to perform changes of coherent technological interest with an interest in their country (Levard, 2001). Peasants can opt for diverse technological alternatives promoted by institutions present in the community of Jucuapa Centro, which can be observed in certain correspondence with their condition in the environment, where they are found based on a perception of productivity.

THE PEASANT DOMESTIC UNIT

The Peasant Domestic Unit (PDU) is a social organization with a specific purpose: maintenance and reproduction of its members, and although they are related within the household in function of projects like a social unit, it is not an indifferent set of individuals; on the contrary, we highlight that it entails a power structure, a system of authority where the different members occupy different positions with differentiated relationships and responsibilities (Cragolino, 2002). The producer (the peasant family) can deal with products as values for exchange or as values for use, depending on their destiny. This tends to be determined frequently only after the process of production is finished. In this regard, the guidelines for production in peasant farms are determined not only by considerations of profit, but also by the needs of the family.

The PDU has the goal of satisfying the needs of the family and its subsistence, according to the cultural patterns they share. The definition of production

de las explotaciones campesinas son determinados no sólo por consideraciones de lucro, sino también por las necesidades de la familia.

La UDC tiene como finalidad satisfacer las necesidades de la familia y su subsistencia, de acuerdo con los patrones culturales que comparte. La definición de la producción de las unidades es la intensidad del trabajo campesino y las necesidades de consumo de la familia; a partir de esto la UDC mantiene un equilibrio entre trabajo y consumo. La importancia de esta relación trabajo-consumo determina la evolución económica de las unidades campesinas: en otras palabras y la cantidad, la edad de sus integrantes define el número de productores y consumidores (Santiago, 2004).

Sin embargo, la relación de la UDC con el mercado puede ocasionar el intercambio desigual a favor del capital, lo que provoca la extracción de excedentes del campesinado cuando se intercambian mercancías campesinas por capitalistas, afectando los ingresos de aquellos a favor de la acumulación industrial; y puede ocurrir lo contrario cuando hay una fuerte demanda de alimentos; en cuyo caso la sociedad tendrá que pagar una renta (Heynig Klaus, 1992). La unidad de producción familiar cumple el papel de aportar y reproducir fuerza de trabajo que como señala Palerm (1979) se mantiene y reproduce “a sí misma de una manera amplia sin costo directo para el sistema capitalista”

ESTRATEGIAS DE REPRODUCCIÓN

El concepto de estrategia se refiere a determinar y evaluar las opciones de que se puede disponer con el fin de encontrar las mejores para realizar el proceso de desarrollo. En otras palabras, se trata de comprender las reacciones probables del sistema frente a diferentes acciones alternativas con el fin de alcanzar eficientemente objetivos establecidos. El resultado de las decisiones estratégicas es, en definitiva, la elección de las mejores opciones para llevar a cabo las políticas que procuran el logro de los fines establecidos (Martínez y Domínguez, 1992). Las UDC recurren a la realización de diferentes estrategias para entrar en el proceso de su reproducción socioeconómica dentro del entorno donde se desenvuelven en la ejecución de actividades agrícolas o ganaderas, como también no agrícolas en la formación de sus ingresos económicos para hacer frente a las necesidades que se generan como unidad de producción.

Las estrategias de reproducción articulan los objetivos del grupo con las vías alternativas que este puede desarrollar hacia ese fin. Para entender las estrategias que siguen las familias campesinas es necesario tomar en cuenta las características del espacio local en que están insertadas, ya que este es el marco en que tiene

in units is the intensity of peasant work and the family's needs for consumption; from this, the PDU maintains a balance between work and consumption. The importance of this work-consumption relation determines the economic evolution of peasant units, in other words, and the quantity, the age of its members defines the number of producers and consumers (Santiago, 2004).

However, the relation between the PDU and the market can cause an unequal exchange in favor of capital, which provokes the extraction of surplus by peasants when peasant merchandise is exchanged for capitalist merchandise, affecting the income of the former in favor of industrial accumulation; and the contrary can happen when there is a strong demand for food, a time when society would have to pay a rent (Heynig Klaus, 1992). The family production unit fulfills the role of providing and reproducing work force, which, as Palerm (1979) suggests, maintains and reproduces “itself in a broad way without a direct cost to the capitalist system”.

REPRODUCTION STRATEGIES

The concept of strategy refers to determining and evaluating the options available with the goal of finding the best ones to carry out the development process. In other words, it is about understanding the probable reactions of the system when facing different alternative actions with the goal of efficiently reaching the objectives established. The result of strategic decisions is, definitely, the selection of the best options to carry out policies that seek the achievement of the objectives established (Martínez and Domínguez, 1992). The PDUs resort to carrying out different strategies to enter into the process of their socioeconomic reproduction within the environment where execution of agricultural or livestock activities take place, as do those that are non-agricultural, in the formation of their economic resources to face the needs that are generated as a production unit.

Reproduction strategies articulate the group's objectives with alternative paths that it can develop with this purpose. To understand the strategies that peasant families follow, it is necessary to take into account the characteristics of the local space where they are inserted, since this is the framework where the interaction of groups takes place and their differentiated access to means of production (Lehalleur and Rendón, 1989).

Social reproduction strategies of PDUs are all the actions oriented by motives, conscious or not, shown by them to guarantee their survival (Chayanov, 1974). This concept emphasizes the active role of domestic

lugar la interacción de los grupos y su acceso diferenciado a medios de producción (Lehaleur y Rendón, 1989).

Las estrategias de reproducción social de las UDC son el conjunto de acciones orientadas por motivos, conscientes, o no, desplegadas por aquellas para garantizar su supervivencia (Chayanov, 1974). Este concepto da énfasis al papel activo de los grupos domésticos en la lucha por la obtención de recursos materiales y status necesarios para la supervivencia biológica y social. La familia campesina tiene como objetivo común el mejorar su nivel de vida y satisfacer sus necesidades diarias en lo doméstico como en lo agrícola y pecuario, por eso recurre a la realización de actividades como la venta de su fuerza de trabajo o actividades que no necesariamente pertenecen al ámbito de la producción agrícola para poder adquirir ciertos materiales o instrumentos para el logro de sus metas.

Las estrategias de sobrevivencia no son las mismas entre unidades familiares de diversos estratos, cambian de acuerdo a la posición del estrato al que dichas unidades pertenecen, pero como la sociedad campesina no es estática ni tampoco estratificada a perpetuidad, los estratos sociales están en continua movilidad social, lo cual compromete no sólo a una unidad familiar a ciertos miembros o unidades de procreación, de modo que es posible encontrar entre la población campesina un tronco común empobrecido, y una o más unidades de procreación que pasan a un estrato social más acomodado.

La UDC, a partir de su naturaleza y funcionamiento, desarrolla una estrategia de reproducción que se concibe como el conjunto de prácticas que ésta ejecuta para la subsistencia de la unidad de producción. La estrategia se sustenta en la integración de las actividades económicas con las domésticas y se unifican en el objetivo de mantener y reproducir la UDC.

TIPOLOGÍA DE LAS UNIDADES DOMÉSTICAS CAMPESINAS

La conocida fórmula de Marx, que sigue aplicándose con tanta frecuencia como escaso sentido crítico al modo campesino de producción articulado a un sistema dominado por el capitalismo, o sea M-D-M: mercancías que se venden para obtener dinero y comprar otras mercancías. Desde el punto de vista histórico - abstracto esta fórmula corresponde claramente a una forma precapitalista de desarrollo. Vale decir, a una economía en la cual el dinero y el mercado juegan un papel importante, pero el capital todavía no domina el sistema total ni tampoco la esfera de la producción. (Palerm, 1979).

Desde el punto de vista estructural la fórmula M-D-M es una abstracción. Es decir, es el modelo

groups in the struggle to obtain the material resources and status necessary for biological and social survival. The peasant family has the common objective of improving their level of life and satisfying their daily needs both in the domestic scope and in the agricultural and livestock scopes, and that is why it resorts to performing activities like the sale of its work force or activities that don't necessarily belong to the scope of agricultural production, in order to acquire certain materials or instruments to achieve their goals.

Strategies for survival are not the same among family units of diverse strata; they change according to the position in the stratum to which the units belong, but since the peasant society is not static or permanently stratified, social strata are in continuous social mobility, which commits not only a family unit, certain members or units of procreation, so that it is possible to find a common impoverished branch among the peasant population and one or more units of procreation that move to a wealthier social stratum.

The PDU, from its nature and functioning, develops a reproduction strategy that is conceived as the group of practices that it executes for subsistence of the production unit. The strategy is sustained in the integration of economic activities with the domestic, and they come together in the objective of maintaining and reproducing the PDU.

TIPOLOGÍA DE PEASANT DOMESTIC UNITS

Marx's well-known formula, which is still applied with as much frequency as scarce critical sense to the peasant mode of production articulated with a system dominated by capitalism, that is M - Mo - M: merchandise that is sold to obtain money and purchase other merchandise. From the historical/abstract point of view, this formula clearly corresponds to a pre-capitalist form of development; that is, to an economy where money and the market play an important role, but capital still does not dominate the total system or the sphere of production (Palerm, 1979).

From the structural point of view, the M-Mo-M is an abstraction. That is, it is the pure model of a process of circulation attributed to some non-capitalist segments, primarily peasants and crafts makers. When these segments are articulated to the capitalist system, the formula announces that capitalist accumulation has a place outside the process indicated by M-Mo-M and never within it. To perform the transformation of Marx's formula, it must be, as consequence and facing anything, related with the larger system. Let us assume M-Mo-M again, but now we will call the first M=M' and the second M=M'' (Palerm, 1979).

puro de un proceso de circulación atribuido a algunos segmentos no capitalistas, principalmente campesinos y artesanos. Cuando estos segmentos están articulados al sistema capitalista, la fórmula anuncia que la acumulación capitalista tiene lugar fuera del proceso indicado por $M-D-M$ y jamás dentro de él. Para efectuar la transformación de la fórmula de Marx se requiere, en consecuencia y ante todo, relacionarla con el sistema mayor. Supongamos nuevamente $M-D-M$, pero ahora le llamaremos a la primera $M=M'$ y a la segunda $M=M''$ (Palerm, 1979).

M' (mercancía vendida) al ser comprada y pagada en dinero al campesino no es consumida de manera inmediata, al contrario el comprador le hace entrar en el proceso de circulación capitalista. M' es convertida en dinero o bien agradándola a la producción capitalista de otras mercancías.

M'' (mercancía adquirida) es la mercancía que el productor campesino adquiere con el dinero obtenido de M' . En consecuencia el productor, al adquirir M'' con dinero, permite de nuevo realizar valor y continuar el proceso de acumulación dentro del sistema capitalista dominante.

D (dinero) para el productor es un medio para realizar los intercambios necesarios entre M' y M'' . Existen entonces dos momentos en que la articulación del modo campesino de producción con el capitalismo permite la realización de valores y la acumulación de capital, o sea el momento en que M' entra a la circulación capitalista y es consumida o usada para la producción y el momento en que M'' sale de la circulación capitalista para entrar al ciclo de la reproducción campesina. Los dos momentos están mediados por el dinero, en un caso sobre todo como medio de cambio y en el otro además como medio de acumulación. La fuerza de trabajo campesina que se articula periódica y estacionalmente al modo capitalista sin incorporarse al total y definitivamente, es decir sin dejar de ser campesina.

El campesino como proveedor de mano de obra para el modo capitalista de producción, sea de forma estacional o por periodos más largos, puede verse como el vendedor de una mercancía especial, en este caso la Mercancía-Trabajo (MT). Existe una clara contradicción entre las dos formas de extracción de valores del campesinado: cuanto más se extraiga directamente de la producción campesina, menos podrá extraerse de su trabajo asalariado, y viceversa.

Las empresas capitalistas, al penetrar y dominar el Campo concentrando la propiedad y la producción, reducen las posibilidades de producción del modo campesino (su M') y requieren cantidades crecientes de Mercancía-Trabajo, trabajo que de todas maneras ya no puede emplearse en producir M' por escasez de tierra o falta de mercado; es decir, el modo capitalista

M' (merchandise sold), when purchased and paid in money to the peasant, it is not consumed immediately; to the contrary, the buyer makes it enter into the capitalist circulation process. M' is converted into money or else it is added to the capitalist production of other merchandise.

M'' (merchandise acquired) is the merchandise that the peasant producer acquires with the money obtained from M' . As consequence, the producer, when acquiring M'' with money, allows realizing value again and continuing the process of accumulation within the dominating capitalist system.

Mo (money), for the producer, is a means to carry out the necessary exchanges between M' and M'' . Thus, there are two moments when the articulation of the peasant mode of production with capitalism allows the realization of values and the accumulation of capital; that is, the moment when M'' enters into the capitalist circulation and is consumed or used for production and the moment when M'' exits the capitalist circulation to enter the cycle of peasant reproduction. The two moments are mediated by money, in one case particularly as a means for exchange and in the other also as a means for accumulation. The peasant work force periodically and seasonally articulates to the capitalist mode without becoming totally and definitely incorporated, that is, without ceasing to be peasant.

The peasant as a provider of labor for the capitalist mode of production, be it seasonally or for longer periods, can be seen as the seller of a special merchandise, in this case Merchandise-Work (MW). There is a clear contradiction between the two forms of value extraction from peasants: the more it is extracted directly from peasant production, the less it will be able to be extracted from their paid work, and viceversa.

Capitalist companies, when penetrating and dominating the countryside by concentrating property and production, reduce the possibilities of the peasant mode of production (their M') and require growing quantities of Merchandise-Work, labor that in any case can no longer be used for producing M' because of the scarcity of land or lack of market; that is, the capitalist mode can only continue to grow if the peasant mode is eliminated from the production sphere and it takes control of resources and at the same time maintains the peasant mode to obtain the impermanent work force from it (Palerm, 1979).

The dominating capitalist area acquires M' and MW constantly below its value, because the PDU depends primarily not from the sale of M' and MW, but from the production of their own sufficiency through their labor. As consequence, the PDU is obligated to sell more and more $M'-MW$ in order to guarantee its subsistence, and to do so it has to increase

sólo puede seguir creciendo si elimina al modo campesino de la esfera de la producción y se apodera del control de los recursos y a la vez mantiene el modo campesino para obtener de él la fuerza trabajo no permanente (Palerm, 1979).

El área capitalista dominante adquiere constantemente M' y MT por debajo de sus valores, porque la UDC depende primariamente, no de la venta de M' y MT , sino de la producción de su propia subsistencia con su propio trabajo. En consecuencia la UDC se ve obligada a vender cada vez mas $M'-MT$ para asegurar su subsistencia, y para hacerlo tiene que aumentar todavía más el número de sus miembros y de ahí que, de manera creciente, A (autoabasto); $A < M' + MT$. Al llegar este momento la UDC para depender de sus ventas de mercancías y de mercancía-trabajo, sin embargo, puesto que la producción de M' está sujeta a las mismas leyes decrecientes que la producción autoabasto "A" (con la excepción quizás de la producción artesanal, que no tiene que usar un recurso tan limitado como el suelo) resulta que $M' < MT$. La culminación del proceso se encuentra cuando $A + M' < MT$ (Palerm, 1979).

El ciclo desde $A > M' + MT$ hasta $A + M' < MT$ es un periodo de crecimiento constante de la fuerza de trabajo, aumento demográfico que no se interrumpe, sino que se acelera en el momento en que la subsistencia de la UDC depende de la venta de MT , el régimen salarial ha sustituido, en orden de importancia, al autoabasto y a la venta de mercancías, pero sin proletarianizar al campesino, que sigue obteniendo de A (autoabasto) una parte indispensable de su subsistencia

Las cuatro fases o estados pueden interpretarse como momentos de un ciclo ideal de marcha hacia la proletarianización (Figura 1). Considerada así, la secuencia no es lineal y además es reversible en cualquiera de sus momentos. La expresión crecimiento demográfico quizás también resulta confusa (Palerm, 1979).

DESCRIPCIÓN DE LA COMUNIDAD JUCUAPA CENTRO

La comunidad de Jucuapa Centro pertenece al municipio de Matagalpa, Departamento de Nicaragua. Se encuentra localizada entre las coordenadas $12^{\circ}52'04''$ N y $85^{\circ}56'41''$ O, a 16 km de la ciudad de Matagalpa, con una altitud de 833 m. Limita al norte con la comunidad de San Pedro, al Sur con El Guineo, al este con un sector de la comunidad Las Mercedes, y al oeste con la comunidad de Limixto (Escobar García, 2008).

En la comunidad hay un centro de salud, el cual es atendido por un médico y una enfermera; dice brindar atención médica cuatro veces por semana, pero según las familias campesinas lo hace cada quince días. El centro de salud carece de

even more the number of members and from that, increasingly, S (self-supply); $S < M' + MW$. When it reaches this moment, the PDU will depend on its sale of merchandise and merchandise-work, yet because the production of M' is subject to the same decreasing laws than the production of self-supply, " S " (with the possible exception of handcrafts production, which does not have to use such a limited resource as soil), the result is $M' < MW$. The culmination of the process is when $S + M' < MW$ (Palerm, 1979).

The cycle from $S > M' + MW$ to $S + M' < MW$ is a period of constant growth of the work force, demographic growth that is not interrupted but rather accelerated the moment when the PDU's subsistence depends on the sale of MW ; the salary regimen has substituted self-supply and the sale of merchandise in order of importance, but without turning peasants into proletariats, since they continue to obtain an indispensable part of their subsistence from S (self-supply).

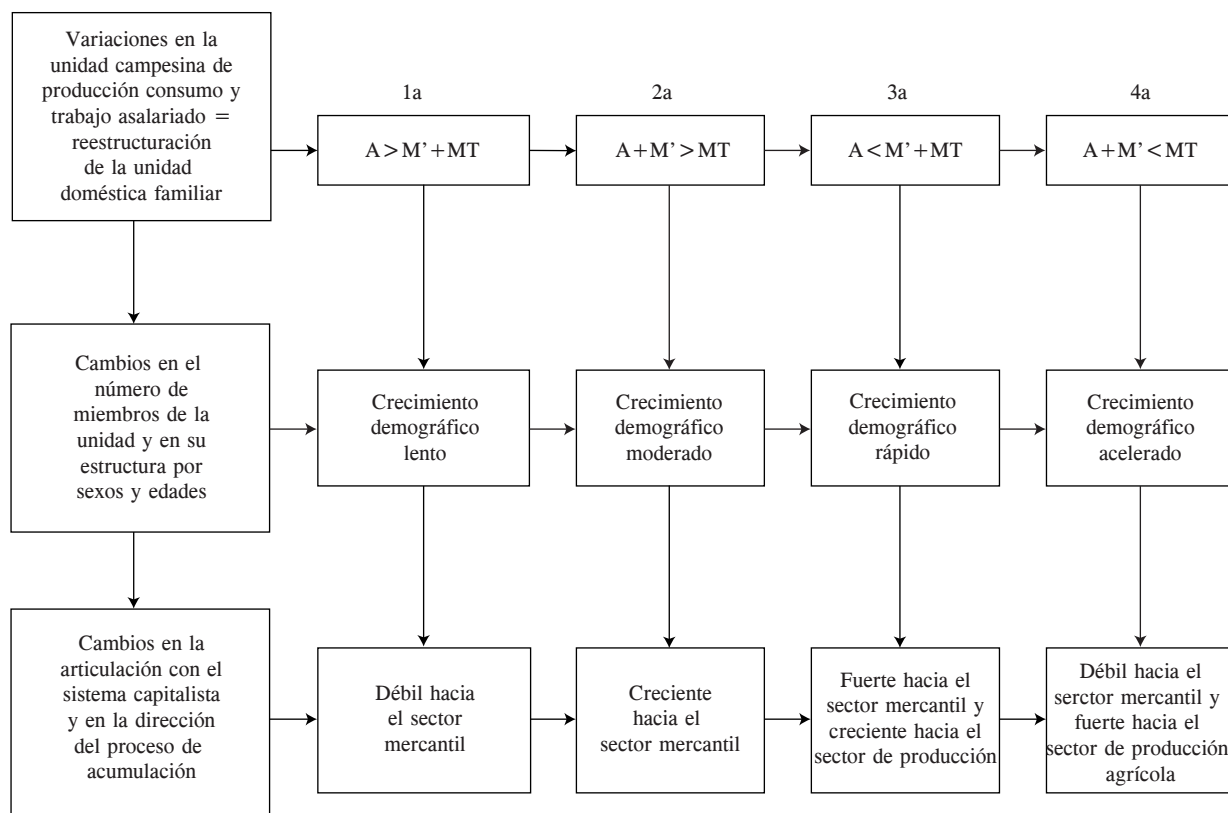
The four phases or states can be interpreted as moments in an ideal cycle of movement towards proletarianization (Figure 1). Understood as such, the sequence is not linear and is also reversible in any of its moments. The expression of demographic growth may also be confusing (Palerm, 1979).

DESCRIPTION OF THE COMMUNITY OF JUCUAPA CENTRO

The community of Jucuapa Centro belongs to the municipality of Matagalpa, Department of Nicaragua; it is located between the coordinates of $12^{\circ}52'04''$ N and $85^{\circ}56'41''$ W, 16 km from the city of Matagalpa, with an altitude of 833 m. To the north, it borders with the community of San Pedro, to the south with El Guineo, to the east with a sector of the community of Las Mercedes, and to the west with the community of Limixto (Escobar García, 2008).

In the community, there is a health center, which is tended by a doctor and a nurse; they say to give medical attention four times a week, but according to the peasant families, they do it every fifteen days. The health center does not have drugs, but its infrastructure is in good conditions. Therefore, the institution Colectivo de Mujeres Matagalpa has created a *pulpería* which offers the service of drugs at low prices for the peasant population and, in cases of emergency, families go to the health center located in the neighborhood of Progreso, or to hospital César Amador, both located in the municipality seat in Matagalpa (Escobar García, 2008).

In terms of educational equipment, the community has a school that offers a multi-grade modality; there is attention for pre-school and primary school. The



Fuente: Palerm, 1979.

Figura 1. Articulación campesinado – capitalismo.
Figure 1. Peasants – capitalism articulation.

medicamentos, pero su infraestructura se encuentra en buen estado. Por ello la institución Colectivo de Mujeres de Matagalpa ha creado una pulpería, la cual brinda el servicio de medicamentos a bajos precios para la población campesina y, en casos de emergencia, las familias acuden al centro de salud que se encuentra ubicado en el barrio el Progreso o al hospital César Amador, ambos localizados en la cabecera del municipio de Matagalpa. (Escobar García, 2008).

En cuanto al equipamiento de educación, la comunidad cuenta con una escuela que atiende con modalidad multigrado; hay atención en educación preescolar y primaria. La infraestructura de la Escuela está en mal estado. De acuerdo con pobladores tiene más de 38 años de prestar el servicio de albergar a los educandos. Un gran porcentaje de los maestros que atienden las escuelas son de las comunidades o de Matagalpa. En la comunidad no existe un instituto que brinde educación secundaria, y solamente las familias con mejores medios económicos pueden enviar a sus hijos a continuar sus estudios a los institutos localizados en Matagalpa o en la comunidad de Quebrada Honda (Escobar García, 2008).

La comunidad tiene un centro de almacenamiento de granos básico, cuyo responsable es Anastasio

school's infrastructure is in bad conditions. According to inhabitants, it has been offering the service to students for more than 38 years. A large percentage of the teachers who tend to the school are from the communities or from Matagalpa. There is no institute to offer secondary education, and only families with the best economic possibilities can send their children to continue their studies at institutes located in Matagalpa or in the community of Quebrada Honda (Escobar García, 2008).

The community presents a center for storage of basic grains, whose person in charge is Anastasio Martínez Valle (leader producer). He was granted 4 mechanical silos by the Centro Agronómico Tropical de Investigación y Enseñanza (CATIE, Tropical Agronomic Center for Research and Teaching), for the conservation of Creole seeds. Two silos have a capacity of 30 *quintales* and two others of 18 *quintales*. There are 12 partners who are members of the storage center: they store 1 *quintal* each, after each harvest; in addition, these services are offered to producers who are not members of the program.

The road that goes from Matagalpa to the community of Jucuapa Centro is approximately 16 km, and this

Martínez Valle (productor líder). A él le fueron otorgados 4 silos metálicos por el Centro Agronómico Tropical de Investigación y Enseñanza (CATIE), para la conservación de las semillas criollas. Dos silos tienen la capacidad de 30 quintales y otros 2 de 18 quintales. Los miembros del centro de almacenamiento son 12 socios: ellos almacenan 1 quintal cada uno después de cada cosecha; además se brinda este servicios a productores no socios del programa.

El camino que va de Matagalpa hacia la comunidad de Jucuapa Centro es de aproximadamente 16 km. Este trecho de camino se encuentra en mal estado desde el río en la comunidad las Tejas hasta la entrada a la comunidad de Limixto; de ahí hacia la comunidad Jucuapa Centro está en regular estado; a este tramo lo consideramos como el eje primario, en cuanto a los caminos internos dentro de la misma comunidad suman aproximadamente 5 km, y se encuentran en mal estado. Este camino es peatonal. El estado del camino dificulta el transporte diario, y sobre todo el transporte de las cosechas hacia Matagalpa. Cada año, con las lluvias, se disminuye el transporte a un solo camión o autobús colectivo, debido a que el río presente en la comunidad las Tejas aumenta su caudal y anchura, dificultando el acceso. Por ello los pobladores exigen la construcción de un nuevo puente; el camión o bus sale de Matagalpa a las 12:30 h y retorna al siguiente día a las 7:30 h, lo cual dificulta el transporte de las cosechas.

En la comunidad hay más de 10 instituciones, organismos o proyectos del sector estatal y privado promoviendo diferentes actividades de desarrollo comunitario: instituciones como la Alcaldía Municipal de Matagalpa (ALMAT), el Ministerio de Educación (MINED), el Ministerio de Salud (MINSAL-SILAIS Matagalpa), CARITAS Diocesana de Matagalpa, el Colectivo de Mujeres de Matagalpa, la Empresa Nicaragüense de Acueductos y Alcantarillados-Gerencia de Acueductos Rurales (ENACAL-GAR), el Instituto Nicaragüense de Tecnología Agropecuaria (INTA), y el Proyecto de Fortalecimiento de la Capacidad Local en Cogestión de Cuencas (FOCUENCAS-CATIE-ASDI), GUARDABARRANCO, UNICAFE, FUMDEC, POLICIA, entre otras (Escobar García, 2008).

METODOLOGÍA

Se analiza la configuración rural de la comunidad de Jucuapa Centro para identificar las actividades de sobrevivencia campesina presentes en el territorio, la importancia de éstas y los medios que favorecen su desarrollo. Se realizó trabajo de campo en los meses de Agosto a Septiembre de 2008, bajo un enfoque cuantitativo, con el propósito de abordar las estrategias de

stretch of road is in bad conditions from the river in Las Tejas community to the entrance to the community of Limixto; from there to the community of Jucuapa Centro, it is in acceptable conditions; this stretch is considered the main axis, and in terms of internal roads within the community, there are approximately 5 km long and they are in bad condition. This road is for pedestrians. The conditions of the road make it difficult for daily transportation and particularly for the transport of harvests to Matagalpa. Every year, with the rains, transport is reduced to a single truck or collective bus, because the river in Las Tejas community increases its volume and width, making access difficult. Therefore, inhabitants demand the construction of a new bridge; the truck or bus leaves Matagalpa at 12:30 and returns the next day at 7:30, which makes transport of harvests difficult.

In the community there are more than 10 state and private institutions, organizations or projects promoting different activities for community development. Institutions like the Alcaldía Municipal de Matagalpa (ALMAT), the Ministerio de Educación (MINED), the Ministerio de Salud (MINSAL-SILAIS Matagalpa), CARITAS Diocesana de Matagalpa, the Colectivo de Mujeres de Matagalpa, the Empresa Nicaragüense de Acueductos y Alcantarillados-Gerencia de Acueductos Rurales (ENACAL-GAR), the Instituto Nicaragüense de Tecnología Agropecuaria (INTA), and the Proyecto de Fortalecimiento de la Capacidad Local en Cogestión de Cuencas (FOCUENCAS-CATIE-ASDI), GUARDABARRANCO, UNICAFE, FUMDEC, POLICIA, among others (Escobar García, 2008).

METHODOLOGY

The rural configuration of the community of Jucuapa Centro is analyzed to identify the activities for peasant survival present in the territory, their importance and the media that favor their development. Field work was carried out during the months of August to September, 2008, with a quantitative approach, with the purpose of exploring the reproduction strategies of PDUs, the formation of economic income through their different strategies and the relation between different economic activities.

Interviews were done to heads of families in the community of Jucuapa Centro, in order to understand the changes that have occurred in agriculture during the period of 1990 to 2008. The population in the community is 171 people, of 30 peasant families, and the sample was 23 PDUs. The information was analyzed in terms of the study's variables and relations, in order to establish the importance and reproduction strategies in Jucuapa Centro's PDUs. For the analysis of agricultural income, the value of production in PDUs

reproducción de las UDC, la formación del ingreso económico a través de sus distintas estrategias y la relación entre las distintas actividades económicas.

Se aplicaron entrevistas a jefes de familia de la comunidad Jucuapa Centro, para conocer los cambios que se han dado en la agricultura en el periodo de 1990 a 2008. La población en la comunidad es de 171 personas de 30 familias campesinas, la muestra fue de 23 UDC. Se analizó la información en cuanto a las variables y relaciones de estudio, para establecer la importancia y estrategias de reproducción de la UDC Jucuapa Centro. Para el análisis del ingreso agrícola se calculó el valor de la producción de las UDC; además se contabilizaron los ingresos por las diversas actividades no agrícolas que realizan, y que son aportados a la economía doméstica

Variables, indicadores y técnica de medición

Estrategias económicas: las estrategias están integradas por diferentes actividades o indicadores. Entre ellas están las de origen agrícola, pecuario, artesanal, comercial, venta de fuerza de trabajo y migración. Se calculó y comparó los ingresos por cada actividad económica generada por las UDC. Se usó para medición los resultados de la entrevista a cada Unidad Domestica Campesina considerada.

Tipología de las UDC: para la tipología se utilizó el modelo de articulación campesinado – capitalismo, propuesto por Palerm (1979). Los indicadores para medir esta variable fueron: mercancía vendida (M'), mercancía-trabajo (MT) y autoabasto (A). Para definir los grupos se utilizaron los resultados de la encuesta

Servicios institucionales: se midió los beneficios que aportan las instituciones presentes en la comunidad Jucuapa Centro, cuyos indicadores son: acceso al crédito, servicios brindados, como capacitación y asistencia técnica a la unidad de producción de las UDC. La técnica de medición fue mediante la realización de encuestas a las UDC.

RESULTADOS

A continuación se presenta una caracterización general de las actividades económicas realizadas por las UDC en la comunidad: características sociodemográficas, uso actual de la tierra, ingreso familiar tanto de actividades agropecuarias y actividades no agrícolas implementadas por las UDC para lograr su reproducción. Además se presenta una tipología de las UDC para comprender el funcionamiento y la interacción entre sus actividades productivas y económicas. Por último, se destaca al apoyo institucional ejercido en la comunidad.

was calculated, in addition to taking into account the income from various non-agricultural activities that members of the PDU perform, and which contribute to the domestic economy.

Variables, indicators and measurement technique

Economic strategies: the strategies are integrated by different activities or indicators. Among them, there are those with the following origins: agricultural, livestock, artisan, commercial, work force sale and migration. Incomes from each economic activity generated by the PDUs were calculated and compared. They were used to measure the results of the interview in each Peasant Domestic Unit considered.

Typology of the PDUs: for the typology, the model of peasant-capitalism articulation proposed by Palerm (1979) was used. Indicators to measure this variable were the following: merchandise sold (M'), merchandise-work (MW) and self-supply (S). In order to define the groups, results from the survey were used.

Institutional services: they were measured according to the benefits that institutions present in the community of Jucuapa Centro provide, whose indicators are: access to credit, services offered, such as training and technical assistance to the PDU's production unit. The measurement technique was through surveys performed with the PDUs.

RESULTS

Next, we present a general characterization of economic activities performed by PDUs in the community: socio-demographic characteristics, current land use, family income both from agriculture/livestock activities and non-agricultural activities implemented by PDUs to attain their reproduction; in addition, a typology of the PDUs is presented to understand functioning and interaction among their productive and economic activities. Last, institutional support offered in the community is highlighted.

SOCIO-DEMOGRAPHIC AND LAND CHARACTERISTICS

The basic socio-demographic analysis of the PDUs studied through field work included: the total number of members in PDUs analyzed is 131; the average age of the head of the family is 45.31 years; the percentage of illiteracy is 16.79%; and there are 3.81 children per family in average. These characteristics of PDUs are important in the potential for peasant performance based on their own work dynamics, both agricultural and non-agricultural. Out of the members of PDUs,

CARACTERÍSTICAS SOCIODEMOGRÁFICAS Y DE LA TIERRA

El análisis sociodemográfico básico de las UDC estudiadas, a partir del trabajo de campo incluyó: el número total de miembros de las UDC analizadas es 131. La edad promedio del jefe de familia es 45.31 años, el porcentaje de analfabetismo es 16.79%, y tienen 3.81 hijos en promedio. Estas características de las UDC son importantes en el potencial para el desempeño campesino fundamentado en sus propias dinámicas de trabajo tanto agrícolas como no agrícolas. De los miembros de la UDC, los cónyuges (20) realizan actividades solamente de ama de casa y 62 personas de las 23 UDC analizadas colaboran económicamente: 64.36% en las actividades agrícolas en la unidad productiva y 35.63% aportando recursos económicos de actividades no agrícolas.

Dentro de la UDC se establece una organización para el trabajo en actividades agrícolas y no agrícolas. De los miembros de las UDC, hay 48 mujeres, de las cuales 72.91% son amas de casa, 20.83% son estudiantes y 1.44% desarrollan actividades no agrícolas, tales como vendedoras de pulpería y maestras de nivel preescolar.

La heterogeneidad en la disposición de fuerza de trabajo está basada en los hijos varones de las UDC y del jefe de familia. El resto son amas de casa y estudiantes. Según el total de la población analizada, de 131 miembros de las UDC 26.71% son estudiantes y en promedio cada UDC tiene de dos a tres personas que realizan trabajos agrícolas en la unidad de producción. La superficie total que se cultiva en las UDC analizadas es 186 mz (130.68 ha). Todas poseen escrituras y la disponibilidad de la tierra por UDC es en promedio 8.45 mz.

ESTRATEGIAS DE REPRODUCCIÓN DE LA UDC

La estructura agrícola en la comunidad en la década de los noventa estaba basada principalmente en cultivos de maíz (*Zea mays*) y frijol (*Phaseolus vulgaris*); en forma secundaria se cultivaba sorgo (*Sorghum vulgare*) y hortalizas. La estructura productiva de las UDC ha tenido un proceso de transformación con la introducción de café (*Coffea arabica*), frutas, ganadería mayor y menor, favorecida por la demanda creciente en los mercados de la cabecera departamental Matagalpa, lo que ha permitido mejorar su economía doméstica. Las condiciones del medio físico, suelos, clima y precipitación de la comunidad Jucuapa Centro son favorables para la producción agropecuaria y cultivos de riego con el aprovechamiento de los escurrimientos y pozos de agua.

spouses (20) carry out activities solely as housewives, and 62 people from the 23 PDUs analyzed contribute financially: 64.36% through agricultural activities in the productive unit and 35.63% with resources from non-agricultural activities.

Within the PDU, an organization for labor in agricultural and non-agricultural activities is established. Out of the PDU's members, there are 48 women, out of whom 72.91% are housewives, 20.83% are students and 1.44% carries out non-agricultural activities as *pulperia* sellers and pre-school teachers.

Heterogeneity in the work force disposition is based on male children from the PDUs and the head of the family; the rest are housewives and students. From the total population analyzed of 131 members in the PDUs, 26.71% are students and in average each PDU has two to three people who carry out agricultural labor in the production unit. The total surface cultivated at the PDUs analyzed is 186 mz (130.68 ha). All of them have property deeds and the availability of land per PDU is 8.45 *manzanas* in average.

PDU REPRODUCTION STRATEGIES

The agricultural structure in the community during the 1990s was primarily based on corn (*Zea mays*) and bean (*Phaseolus vulgaris*) crops; secondarily, sorghum (*Sorghum vulgare*) and vegetables were cultivated. The PDUs' productive structure has had a process of transformation with the introduction of coffee (*Coffea arabica*), fruits, large and small livestock, favored by the growing demand in the Matagalpa Department

Cuadro 1. Área de terreno de las UDC de la comunidad Jucuapa Centro.

Table 1. Land area in PDUs in the community of Jucuapa Centro.

Superficie de tierra de las UDC (mz)		Porcentaje de UDC
Manzanas (mz)	Hectáreas (ha)	
1	0.70	18.18
2	1.41	18.18
6	4.22	9.09
7	4.92	4.54
8	5.62	13.63
9	6.32	4.54
10	7.02	4.54
11	7.73	9.09
15	10.54	9.09
19	13.35	4.54
29	20.38	4.54

Fuente: elaboración propia con base en el trabajo de campo, 2008.

En la actual estructura productiva, comparada con la anteriormente descrita de los noventa, 31.81% de las UDC encuestadas han dejado de producir cultivos como sorgo, tomate (*Lycopersicum esculentum*) y pepino (*Cucumis sativus*) debido a la poca rentabilidad y la falta de apoyo técnico, y 4.54% dejó de cultivar maíz. En la actualidad las actividades agropecuarias a las que se dedican las UDC son las que se presentan en el Cuadro 2, en el que se muestra las actividades agropecuarias a las que se dedican las 23 Unidades Domésticas Campesinas.

ACTIVIDADES AGROPECUARIAS

Las UDC cultivaron 186 mz (130.68 ha). La estructura de producción está dominada por los cultivos básicos maíz y frijol, con presencia de cultivos industriales como el café, además de frutas como maracuyá y granadilla, hortalizas y actividades de ganadería mayor y menor. En el caso del maíz 52.35% de la producción se destina al autoconsumo y 47.65% al mercado regional sur de Matagalpa. En el cultivo de frijol 26.31% de la producción se destina al autoconsumo y 73.68% al mercado. La producción de café, frutícola, y hortícola se orienta en su totalidad al mercado sur de Matagalpa. En el caso de la actividad ganadera sólo 54.54% posee ganadería mayor, con un promedio de 6 vacas por UDC y con 4 a 6 litros de leche producidos por día, de los cuales sólo 13.63% de las UDC logran obtener productos como la cuajada para autoconsumo y venta, el restante 45.45% poseen ganadería como gallinas (*Gallus domesticus*), cabras (*Caprae pisca*) y cerdos (*Sus vitatus*). De estos, 54.54% venden productos como huevo, el cual genera una pequeña cantidad de ingresos complementarios.

La producción de frutas, café, hortalizas y productos de ganadería mayor y menor son una fuente

Cuadro 2. Cultivos y actividad ganadera de las UDC de Jucuapa Centro.

Table 2. Crops and livestock activity in PDUs in Jucuapa Centro.

Actividades agropecuarias	Porcentaje
Maíz	95.45
Frijol	100.00
Café	36.36
Sorgo	9.08
Chiltoma	9.09
Chaya	4.54
Granadilla	4.54
Maracuyá	13.63
Ganadería mayor	54.54
Ganadería menor	45.45

Fuente: elaboración propia con base en el trabajo de campo, 2008.

seat's markets, which has allowed them to improve their domestic economy. Conditions of the physical environment, soils, weather and precipitation in the community of Jucuapa Centro are favorable for agricultural/livestock production and irrigation crops with the use of water runoff and wells.

In the current productive structure, compared to the one previously described from the 1990s, 31.81% of the PDUs surveyed have ceased to produce crops like sorghum, tomato (*Lycopersicum esculentum*) and cucumber (*Cucumis sativus*) due to the low rentability in production and the lack of technical support, and 4.54% ceased to cultivate corn. Currently, agricultural/livestock activities that the PDUs carry out are those presented in Table 2, where we show the agricultural/livestock activities that the 23 Peasant Domestic Units perform.

AGRICULTURAL/LIVESTOCK ACTIVITIES

PDUs cultivated 186 *manzanas* (130.68 ha). The production structure is dominated by basic crops, corn and beans, with presence of industrial crops like coffee, in addition to fruits such as *maracuyá* and *granadilla*, vegetables and large and small livestock production. In the case of corn, 52.35% of the production is destined to self-consumption and 47.65% to the Matagalpa regional south market. From bean cultivation, 26.31% of the production is destined to self-consumption and 73.68% to the market. Production of coffee, fruits and vegetables is directed in its totality to Matagalpa's south market. In the case of livestock production activity, only 54.54% are owners of large livestock, with an average of 6 cows per PDU and 4 to 6 liters of milk produced per day, out of which only 13.63% of the PDUs manage to obtain products like *cuajada* for self-consumption and sale; the other 45.45% own livestock like hens (*Gallus domesticus*), goats (*Caprae pisca*) and pigs (*Sus vitatus*). Out of these, 54.54% sell products like eggs, which generate a small amount of complementary income.

Production of fruits, coffee, vegetables and large and small livestock products are an important source of income in addition to the traditional production of basic grains, which is the largest source of income.

PDUs face serious problems when it comes to soil and weather conditions that have damaged cultivation areas, and there have been cases where parcels are flooded, preventing plant emergence and causing problems of dragging by runoffs. Another problem is the high incidence of the *babosa* plague (*Vaginulus plebeiusis*) in bean cultivation, resulting in them having to repeat sowing. In addition, there are high costs of supplies like fertilizers (urea and triple 15-15-15, NPK), which are used often in corn

importante de ingreso frente a la tradicional producción de granos básicos, la cual es la mayor fuente ingreso.

Las UDC enfrentan serios problemas en cuanto a las condiciones edafoclimáticas que han perjudicado las áreas de cultivo, habiendo casos en que las parcelas están inundadas, impidiendo la emergencia de las plantas, además problemas de arrastre por escorrentías. Otro problema es la alta incidencia de la plaga babosa (*Vaginulus plebeiusis*) en el cultivo de fríjol, por lo que tienen que repetir la siembra. Además se presentan altos costos de los insumos como fertilizantes (urea y triple 15-15-15, NPK), muy utilizados en el cultivo del maíz, plaguicidas y herbicidas y por último está el problema del transporte de la producción hacia Matagalpa, donde el productor vende su mercancía a intermediarios de centros de acopio del mercado sur.

ACTIVIDADES NO AGRÍCOLAS

Las actividades no agrícolas son la segunda de las estrategias de reproducción de las UDC, pues los ingresos generados del sistema productivo: suelo, capital y mercado regional, no satisfacen la reproducción social y económica, por lo cual las UDC se ven obligadas a desarrollar actividades económicas en el comercio, vendiendo su fuerza de trabajo en otras fincas e industrias, para luego utilizar los recursos generados por estas actividades en la reproducción campesina. Dentro del ingreso económico campesino destaca la importancia de la realización de las actividades no agrícolas y del aporte que hacen a la economía campesina, representando 28.55% del ingreso total de las UDC de la comunidad Jucuapa Centro. En América latina, Reardon *et al.* (2001) encontraron que 46% de los ingresos que perciben los residentes rurales proviene de actividades no agrícolas. La productividad de las actividades no agrícolas parece ser tan importante como la de las agrícolas.

Estas actividades son desempeñadas principalmente por el jefe de familia y sus hijos en rubros como venta de fuerza de trabajo en otras fincas, artesanos en la elaboración de ladrillos, maestros, vendedor en pulperías, empleado comercial en gasolinera, mecánico, albañil y empleado en agencia comercial. El propósito es complementar sus ingresos para satisfacer las necesidades básicas de las UDC. Además utilizan también estos ingresos para la compra de insumos para las actividades agrícolas.

La mayoría de los miembros realiza estos trabajos en el periodo de secas, que va de diciembre a abril, en el cual no están sembrando en sus fincas. Cabe aclarar que dentro de las UDC hay miembros que combinan

cultivation, plaguicidas and herbicides; and, finally, there is the problem of transportation of the produce to Matagalpa, where the producer sells his merchandise to intermediaries for stock centers in the south market.

NON-AGRICULTURAL ACTIVITIES

Non-agricultural activities are the second of the PDUs' reproduction strategies, for income generated from the productive system – soil, capital and regional market – do not satisfy the social and economic reproduction, which is why PDUs are forced to develop economic activities in commerce, selling their work force in other farms and industries, to later use the resources derived from these activities in peasant reproduction. Within the peasant economic income, the importance of performing non-agricultural activities is highlighted, as well as the contribution that these bring to the peasant economy, representing 28.55% of the total income of PDUs in the community of Jucuapa Centro. In Latin America, Reardon *et al.* (2001) found that 46% of the income that rural residents receive comes from non-agricultural activities. Productivity of non-agricultural activities seems to be as important as that of the agricultural ones.

These activities are carried out mainly by the head of the family and his sons in areas like selling their work force in other farms, artisans in brick-making, teachers, *pulperia* sellers, commercial employees in a gasoline station, mechanic, bricklayer and employee in a commercial agency. The objective is to complement their income to satisfy the PDU's basic needs, in addition to also using the income for the purchase of supplies for agricultural activities.

Most of the members perform these jobs during drought season, which is from December to April, when they are not cultivating in their farms. It is worth mentioning that inside PDUs, there are members who combine agricultural/livestock economic activities inside their farms with non-agricultural activities in other farms and even migrate and sell their work force (Table 3). Occasionally, peasants decide to sell their work force to other farmers in a better economic situation (landowners or agricultural businessmen), or to be employed in non-agricultural activities, as a strategy to mobilize monetary income from the exterior to their family unit.

The strategic reasons for resorting to the practice of migration are both economic and social (obtaining money, achieving social prestige in the community, gradual insertion into cities, etc.). The roles of family members are not fixed or static, but rather dynamic and flexible. The roles among members of the family are adapted to the availability of resources in time,

actividades económicas agropecuarias dentro de su finca con actividades no agrícolas en otras fincas, e inclusive migran y venden su fuerza de trabajo (Cuadro 3). Ocasionalmente el campesino opta por vender su fuerza de trabajo a otros finqueros de mejor posición económica (terratenientes o empresarios agrícolas) o por emplearse en actividades no agrícolas, como estrategia para movilizar ingresos monetarios desde el exterior hacia su unidad familiar

Las razones estratégicas para recurrir a la práctica de la migración son tanto económicas como sociales (obtener dinero, lograr prestigio social en la comunidad, inserción paulatina en las ciudades, etcétera). Los roles de los miembros de la familia no son fijos ni estáticos, sino dinámicos y flexibles. Los roles entre los miembros de la familia se adecuan a la disponibilidad de recursos en el tiempo, el espacio y por tanto es un error considerar que pueden ser fijos (Zoomers, 1998).

INGRESO ECONÓMICO TOTAL

A partir de las distintas actividades económicas de las UDC mostradas anteriormente se examina el ingreso económico, la vinculación entre las actividades agropecuarias y actividades no agrícolas y el papel de ésta última en la generación del ingreso económico total de la UDC.

El ingreso económico total está formado por los ingresos económicos agrícolas, ganaderos y de actividades no agrícolas. Cada uno de estos aportan un volumen diferenciado de recursos. De acuerdo con lo anterior, la composición del ingreso económico de la UDC esta formado por el ingreso de actividades no agrícolas, que aporta 28.55%, el agrícola 66.80%, y el ganadero 4.64%.

La formación del ingreso para cada UDC es diversa, asociada a una variedad de factores entre los que encuentra la unidad de producción de las UDC, la disponibilidad de agua, la organización de los cultivos, la mano de obra familiar y las actividades no agrícolas.

TIPOLOGIA DE LAS UDC

1. $A > M' + MT$: la UDC de este tipo tiene crecimiento demográfico lento y débil hacia el sector mercantil.

2. $A + M' > MT$: este tipo presenta un crecimiento demográfico moderado y creciente hacia el sector mercantil.

3. $A < M' + MT$: tiene un crecimiento demográfico rápido y fuerte hacia el sector mercantil y creciente hacia el sector de producción agrícola.

4. $A + M' < MT$: este tipo es de crecimiento demográfico acelerado débil al sector mercantil y fuerte hacia el sector de producción agrícola.

Cuadro 3. Actividades económicas de las UDC de Jucuapa Centro.
Table 3. Economic activities in PDUs in Jucuapa Centro.

Combinaciones de las UDC en actividades económicas	Porcentaje de las UDC
Combina actividades agropecuarias en la finca y actividades no agrícolas.	13.63
Realiza solamente actividades agropecuarias en su finca.	36.36
Combina actividades agropecuarias en la finca, venta de fuerza de trabajo en otra finca y actividades no agrícolas.	13.63
Combina actividades agropecuarias en la finca, actividades no agrícolas y migración.	9.09
Combina actividades agropecuarias en la finca y migración.	18.18
Combina actividades agropecuarias en la finca y venta de fuerza de trabajo en otra finca.	9.09

Fuente: elaboración propia con base en el trabajo de campo, 2008

space and, therefore, it is a mistake to consider that they can be fixed (Zoomers, 1998).

TOTAL ECONOMIC INCOME

From the various economic activities in the PDUs showed before, we examine economic income, the link between agricultural/livestock activities and non-agricultural activities, and the role of the latter in the generation of total economic income in the PDU.

Total economic income is made up by economic income from agricultural, livestock and non-agricultural activities. Each one of these contributes a differentiated volume of resources. According to this, the composition of the PDU economic income is formed by the income from non-agricultural activities, which contributes 28.55%, agricultural 66.80%, and livestock production 4.64%.

The formation of income for each PDU is diverse, associated to a variety of factors among which is the PDU's production unit, water availability, crop organization, family work force and non-agricultural activities.

TIPOLOGY OF PDUS

1. $S > M' + MW$: PDUs of this type have slow and weak demographic growth towards the commercial sector.

2. $S + M' > MW$: this type presents a moderate and increasing demographic growth towards the commercial sector.

Cuadro 4. Composición del ingreso económico de las UDC de Jucuapa Centro.
Table 4. Composition of economic income in Jucuapa Centro's PDUs.

Actividades económicas	Ingreso en Córdoba	Dólares
Actividades agropecuarias en la finca	555 890	26 471
Ganadería mayor	30 600	1457
Ganadería menor	26 560	1265
Venta de fuerza de trabajo en otra finca	90 650	4317
Actividades no agrícolas	139 716	6653
Migración	121 400	5781

Fuente: elaboración propia con base en el trabajo de campo, 2008.

La secuencia indicada de las diferentes tipologías en la Figura 2 puede ser demostrada empíricamente en cada caso. En teoría puede ser continuada en la misma dirección hasta llegar a una fase en que el autoabasto (A) y la producción de mercancía vendida (M') desaparecen totalmente. El campesino se convertiría entonces en un mero vendedor de mercancía-trabajo (MT), de fuerza de trabajo. El modo campesino de producción, como tal, dejaría de existir en ese momento. La proletarianización del campesinado sería completa, excepto desde el punto de vista cultural.

Sin embargo, esta solución final de la cuestión campesina jamás ha ocurrido en la realidad histórico-concreta. Hasta el presente no pasa de ser un supuesto teórico, o más bien la proyección histórico-abstracta de una tendencia real. Durante el siglo XX sólo dos países parecen haberse aproximado a este ideal teórico y económico del desarrollismo capitalista y marxista vulgar: Inglaterra y Estados Unidos. Otro grupo de países parece moverse con rapidez en la misma dirección (Palerm, 1979).

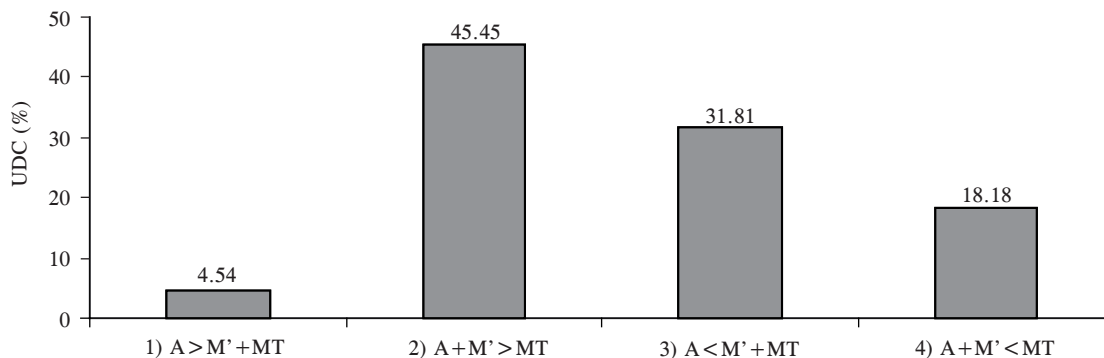
3. $S < M' + MW$: there is fast and strong demographic growth towards the commercial sector, and increasing towards the agricultural production sector.

4. $S + M' < MW$: this type has accelerated weak demographic growth towards the commercial sector, and strong towards the agricultural production sector.

The sequence indicated for the different typologies in Figure 2 can be empirically demonstrated in each case. In theory, it can be continued in the same direction until reaching a phase where self-supply (S) and production of merchandise sold (M') totally disappear. The peasant would then become a mere merchandise-work (MW) seller, of work force. The peasant mode of production, as such, would cease to exist at that moment. The process of peasants becoming proletariats would be complete, except from the cultural point of view.

However, this final solution to the peasant issue has never occurred in the historical-concrete reality. Until today, this has not gone beyond being a theoretical assumption, or rather the historical-abstract projection of a real tendency. During the 20th Century, only two countries seem to have approached this theoretical and economic ideal of capitalist development and vulgar Marxism: England and the United States. Another group of countries seems to be moving swiftly in the same direction (Palerm, 1979).

Small farmers own small land extensions that are normally used to satisfy their subsistence needs, and in addition, their norms, values and conducts are guided by collective thinking. We can assume that while this is not understood, support sent by capitalist countries will be wrongly used. Therefore, it would be necessary for this support to be directly managed by peasants, because nobody should decide over the lives of these people. They are the ones who have to choose the life they want to lead; the only way for peasants



Fuente: elaboración propia con base en el trabajo de campo, 2008.

Figura 2. Tipología de las UDC de la comunidad Jucuapa Centro.
Figure 2. Typology of PDUs in the community of Jucuapa Centro.

Los pequeños agricultores poseen pequeñas cantidades de tierra que normalmente son utilizadas para satisfacer sus necesidades de subsistencia, y además sus normas, valores y conductas se orientan por un pensamiento colectivo. Es de suponer que mientras no se comprenda ello, los apoyos que envíen los países capitalistas serán mal utilizados. Por ello, sería necesario que estos apoyos sean administrados directamente por los campesinos, porque nadie debe decidir la vida de estas personas. Son ellos quienes tienen que elegir la vida que quieren llevar; la única manera de que el campesino sea libre y tome sus propias decisiones es conociendo lo que para ellos, hasta ahora, es desconocido. ¿Estaremos dispuestos a enseñarles sin hipocresía y mezquindad? ¿Serán objetivos los conocimientos que les transmitimos? ¿Los estamos tratando como sujetos o como objetos? (Heynig, 1992).

El crédito otorgado por parte de las instituciones a las familias campesinas se destina al mejoramiento de su estructura productiva; este crédito tiene tasas de interés bajas y de largo plazo. La asistencia técnica es ejercida por parte de las instituciones a aquellas UDC integradas a sus programas. Según los pobladores, la frecuencia de visitas de los técnicos es muy reducida: de una visita por mes hasta presentarse sólo seis veces al año; en cuanto a la capacitación, fomenta enseñanzas sobre un mejor manejo de las fincas.

La mayoría de las instituciones que tienen presencia en la comunidad promueven acciones relacionadas con aspectos sociales, productivos; de salud, educación, prevención, mitigación de desastres naturales, manejo de cuencas, transferencia de tecnología, manejo y aprovechamiento sostenible de recursos naturales entre otras. Una de las instituciones que está interesada y que está iniciando su involucramiento es el Instituto Politécnico Agroindustrial del Norte (IPADEN), que está ejecutando un proyecto de educación técnica a distancia a jóvenes de la comunidad, con el objetivo de fortalecer el capital humano, de manera que al final de los cursos se logre promocionar a jóvenes con títulos de técnico en agronomía, contabilidad y administración (Escobar García, 2008).

La técnica y las tecnologías son básicas para mejorar la productividad y competitividad; como agravante en este acápite, la falta de investigación en el sector agropecuario limita mucho la introducción de tecnologías apropiadas en el sector. En países subdesarrollados la poca investigación que se realiza está dirigida a la generación de conocimientos de ciencias básicas, de acuerdo con los intereses de los investigadores y no a la solución de los problemas tecnológicos que demanda el entorno del sector productivo. En Nicaragua existen 196 909 productores, de ellos sólo 11.87% ha recibido asistencia técnica, 12.07% ha recibido capacitación

to be free and make their own decisions is to explore what, until now, is unknown to them. Are we willing to teach them, without hypocrisy and paltriness? Will knowledge we transmit be objective? Are we treating them as subjects or objects? (Heynig, 1992).

Credit granted by institutions to peasant families is destined to improving their productive structure; this credit has low and long term interest rates. Technical assistance is offered by institutions to those PDUs that are part of their programs. According to inhabitants, the frequency of visits by technicians is very limited: from one visit per month to showing up only six times a year; with regards to training, they offer teachings about better management of the farms.

Most of the institutions that have a presence in the community promote actions related to social aspects, as well as productive, health, education, prevention, natural disaster mitigation, basin management, technology transfer, sustainable management and use of natural resources, among others. One of the institutions that is interested and is starting its involvement is the Instituto Politécnico Agroindustrial del Norte (IPADEN), which is executing a project of distance technical education for youth in the community, with the objective of strengthening human capital so that, at the end of the course, young people can be promoted with degrees as technicians in agronomy, accounting and administration (Escobar García, 2008).

Technique and technologies are basic for improving productivity and competitiveness; as an aggravating circumstance in this situation, the lack of research in the agricultural/livestock sector strongly limits the introduction of appropriate technologies into the sector. In underdeveloped countries, the scarce research performed is directed at generating knowledge in basic sciences, according to interests of researchers, and not to the solution of technological problems that the productive sector's environment demands. In Nicaragua, there are 196 909 producers, out of which only 11.87% have received technical assistance; 12.07% have received agricultural/livestock training, and 63.23% have received loans or credits (INEC, 2001).

Cuadro 5. Apoyo institucional a las UDC de Jucuapa Centro.
Table 5. Institutional support for Jucuapa Centro's PDUs.

Servicios institucionales	Porcentaje de las UDC
Crédito	77.27
Asistencia técnica	68.18
Capacitación	90.87

Fuente: elaboración propia con base en el trabajo de campo, 2008.

agropecuaria y 63.23% ha recibido préstamos o créditos (INEC, 2001).

CONCLUSIONES

Los hallazgos de esta investigación sugieren que las estrategias de reproducción de las UDC de Jucuapa Centro se dirigen a incorporar rubros de mayor rentabilidad, tales como: café (*Coffea arabica*), frutas, actividades de ganadería mayor y menor, lo que les ha permitido mayores ingresos económicos. Sin embargo, la recomposición de la estructura productiva no ha sido suficiente para garantizar su reproducción socioeconómica; por ello, algunos miembros de las UDC recurren al desempeño de actividades no agrícolas tales como venta de fuerza de trabajo en otras fincas, artesanos en la elaboración de ladrillos, maestros, vendedor en pulperías, empleado comercial en gasolinera, mecánico, albañil y empleado en agencia comercial.

Las UDC con mejores ingresos económicos se asocian a una mayor diversificación agrícola e integración con la ganadería y desempeño de actividades no agrícolas. Las actividades económicas de las UDC son globales, formando un ingreso económico total para su sobrevivencia, reproducción y satisfacción de sus necesidades básicas, por lo que es factible considerar que en las actividades agropecuarias y actividades no agrícolas se presentan ventajas para maximizar el empleo y el ingreso.

Las actividades agropecuarias emprendidas por las familias campesinas pueden transformarse con el conjunto de economía, haciendo uso amigable e integral de los recursos de los que dispone la finca para la producción agropecuaria; entre ellos el suelo y la mano de obra con las que cuenta la UDC, con programas del gobierno que tomen en cuenta el entorno socioeconómico del campesinado y estrategias que potencien su desarrollo.

La tipología de las UDC de mayor relevancia en la comunidad Jucuapa Centro es la 2) $A + M' > MT$, en donde el autoabasto y las mercancías vendidas logran superar a la mercancía-trabajo. Este tipo presenta un crecimiento demográfico moderado y creciente hacia el sector mercantil. Este resultado refuerza el planteamiento teórico en cuanto a la persistencia del campesinado sobre su papel y evolución en el capitalismo, la tendencia del predominio del autoabasto y la venta de los excedentes de la producción presenta un modo campesino fuerte, que no recurre a la realización de actividades no agrícolas para entrar al proceso de reproducción de la unidad doméstica.

LITERATURA CITADA

CEPAL. 2000. Desarrollo agrícola y participación campesina. Dirección Agrícola Conjunta CEPAL/FAO. N° 20. ISBN 92-1-321322-0. 404 p.

CONCLUSIONS

Findings in this research suggest that reproduction strategies of PDUs in Jucuapa Centro are directed at incorporating areas of greater rentability, such as: coffee (*Coffea arabica*), fruits, large and small livestock production, which has allowed them to generate greater economic income. However, this recomposition of the productive structure has not been enough to guarantee its socioeconomic reproduction; thus, some members of PDUs resort to performing non-agricultural activities such as selling work force to other farms, artisans in brick-making, teachers, *pulpería* sellers, commercial worker in a gasoline station, mechanic, bricklayer and employee in a commercial agency.

The PDUs with better economic income are associated with a greater agricultural diversification and integration with livestock production as well as performing non-agricultural activities. Economic activities of PDUs are global, creating a total economic income for their survival, reproduction, and to satisfy their basic needs; therefore, it is feasible to consider that in agricultural/livestock activities and non-agricultural activities, there are advantages to maximize employment and income.

Agricultural/livestock activities undertaken by peasant families can be transformed with the whole of the economy, making a friendly and integral use of resources that are available to the farm for agricultural/livestock production; among them, soil and work force that PDUs have, with government programs that take into account the peasants' socioeconomic environment and strategies that increase their potential for development.

The PDU typology of greatest relevance in the Jucuapa Centro community is 2) $S + M' > MW$, where self-supply and merchandise sold can outperform the merchandise-work. This type presents a moderate and increasing demographic growth towards the commercial sector. This result reinforces the theoretical approach, insofar as the persistence of peasants in their role and evolution in capitalism, the tendency of self-supply to predominate, and the sale of production surplus, present a strong peasant mode that does not resort to performing non-agricultural activities to enter the process of reproduction of the domestic unit.

- End of the English version -

Chayanov, Alexander V. 1974. La Organización de la Unidad Económica Campesina. Editorial Nueva Visión, Buenos Aires, Argentina.

Cragnolino, Elisa. 2002. La unidad doméstica en una investigación de antropología educativa. Congreso argentino de antropología social. Universidad Nacional de Córdoba. Disponible en: <http://www.naya.org.ar/congresos/contenido/laplata/LP5/16.htm>

- Delgado Mora, Jairo. 2008. Persistencia, conocimiento local y estrategias de vida en sociedades campesinas *Revista de Estudios Sociales* No. 29, rev.estud.soc. Abril de 2008. Bogotá. pp: 122-133.
- Escobar, García, J. 2008. Plan de ordenamiento territorial de la subcuenca del río Jucuapa, Matagalpa, Nicaragua. Tesis sometida a consideración de la Escuela de Posgrado Turrialba, Costa Rica, 2008 Centro Agronómico Tropical de Investigación y Enseñanza (CATIE).
- Heynig, Klaus. 1992. Principales Enfoques Sobre Economía Campesina. CEPAL.
- INEC (Instituto Nacional de Estadísticas). III Censo Nacional Agropecuario. 2001. Procesado con Redatam + SPCepal/Celade 2003 Disponible en: <http://www.ine.gob.gt/index.php/agricultura/45-agricultura/74-cenagro2003>
- Kay, Cristóbal. 2005. Enfoques sobre el Desarrollo Rural en América Latina y Europa desde Medios del Siglo Veinte. Institute of Social Studies, La Haya, Holanda. 48 p.
- Lehalleur Marielle, P. y Teresa Rendón. 1989. Reflexiones a partir de una investigación sobre grupos domésticos campesinos y sus estrategias de reproducción. *In: Grupos domésticos y reproducción cotidiana*, México D.F. El Colegio de México. UNAM. Miguel Ángel Porrua. 256 p.
- Levard., Laurent. 2001. Desarrollo del agro. Director del departamento de ciencias agrarias de la UCA. Universidad Centroamericana - UCA Disponible en: www.envio.org.ni/articulo/1102
- Martínez R. y R. y S. Domínguez. 1992. La planificación regional y el desarrollo. Instituto de Investigaciones y Estudios Superiores Económicos y Sociales de la Universidad Veracruzana. México.
- Palerm, Ángel. 1979. Articulación campesinado – capitalismo: sobre la fórmula M – D – M. Centro de Investigaciones Superiores del INAH. Mexico. 18 p.
- Ramírez, Javier. 2008. Ruralidad y estrategias de reproducción campesina en el Valle de Puebla, México. Cuadernos de Desarrollo Rural, Bogotá, Colombia. Vol. 5. Num. 60. pp: 36-60.
- Reardon, Thomas, Julio Berdegú, y Germán Escobar. 2001. Empleo e ingreso rurales no agrícolas en América Latina: síntesis e implicaciones de políticas. Red Internacional de Metodología de Investigación de Sistemas de Producción. (RIMISP). Disponible en: <http://www.rimisp.org/getdoc.php?docid=1858>
- Sánchez, Martha J. 1995. Actividades económicas y estrategias de reproducción entre comunidades hablantes de zapoteco en los valles de Oaxaca. *In: Hubert, Carton de G (coord) Globalización, deterioro ambiental y reorganización social en el campo*. Universidad Nacional Autónoma de México.
- Santiago, Maria. 2004. La participación local en procesos productivos sustentables: estudio de caso en tres comunidades de la costa de Oaxaca. Instituto Tecnológico de Oaxaca, División de estudios de postgrado e investigación. ISBN: 84-689-2808-9. 319 p.
- Salgado, Carlos. 2002. Los campesinos imaginados. Cuaderno de Tierra y Justicia. Instituto Latinoamericano de Servicios Legales Alternativos (ILSA). Bogota. 36 p.
- Zoomers, Annelies. 1998. Estrategias campesinas: algunas consideraciones teóricas y conceptuales. *In: Annelies Zoomers (ed), Estrategias campesinas en el Surandino de Bolivia: Intervenciones y desarrollo rural en el norte de Chuquisaca y Potosí*. Amsterdam: Centre for Latin American Research and Documentation, Royal Tropical Institute, pp. ix+619, hb.